



ทิศทางการวิจัย ระบบสนับสนุนการวิจัยบนสถานการณ์ปฏิรูปประเทศ

ผศ.ดร.อภิรักษ์ สงรักษ์
ผู้อำนวยการสถาบันวิจัยและพัฒนา
มหาวิทยาลัยเทคโนโลยีราชมงคลศรีวิชัย

วันนี้ของมหาวิทยาลัย : “ทำไมต้องปรับตัว?”

โครงสร้างของ
ประชากรที่
เปลี่ยนแปลงไป

กระแส
Disruption



การปฏิรูป
ระบบวิจัย

ระยะ: 20 ปี พ.ศ. 2561 - 2580

ยุทธศาสตร์ชาติ

"ประเทศไทยมีความมั่นคง มั่งคั่ง ยั่งยืน
เป็นประเทศพัฒนาแล้ว ด้วยการพัฒนาตาม
หลักปรัชญาของเศรษฐกิจพอเพียง"

ด้านการสร้างขีดความสามารถ
ในการแข่งขัน
[Competitiveness]
ยกระดับศักยภาพในหลากหลายมิติ



ด้านการปรับสมดุลและ
พัฒนาระบบการ
บริหารจัดการภาครัฐ
[Good Governance]
ภาครัฐของประชาชนเพื่อประชาชน
และประโยชน์ส่วนรวม



ด้านการพัฒนาและ
เสริมสร้างศักยภาพ
ทรัพยากรมนุษย์
[Enhancement Human Capital
Development and Strengthening]
พัฒนาคนในทุกมิติและทุกช่วงวัย
ให้เป็นคนดี เก่งและมีคุณภาพ



ด้านความมั่นคง
[Security]
ประเทศชาติมั่นคงประชาชนมีความสุข



ด้านการสร้างโอกาสและ
ความเสมอภาคทางสังคม
[Social Cohesion and Just Society]
สร้างความเป็นธรรม
ลดความเหลื่อมล้ำในทุกมิติ

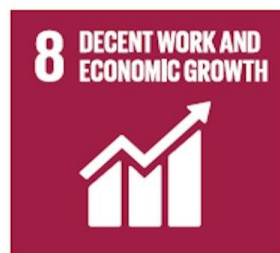


ด้านการสร้างการเติบโต
บนคุณภาพชีวิตที่
เป็นมิตรต่อสิ่งแวดล้อม
[Sustainable Development and Growth]
เติบโต สมดุล ยั่งยืน ทั้งเศรษฐกิจ
สิ่งแวดล้อม และคุณภาพชีวิต

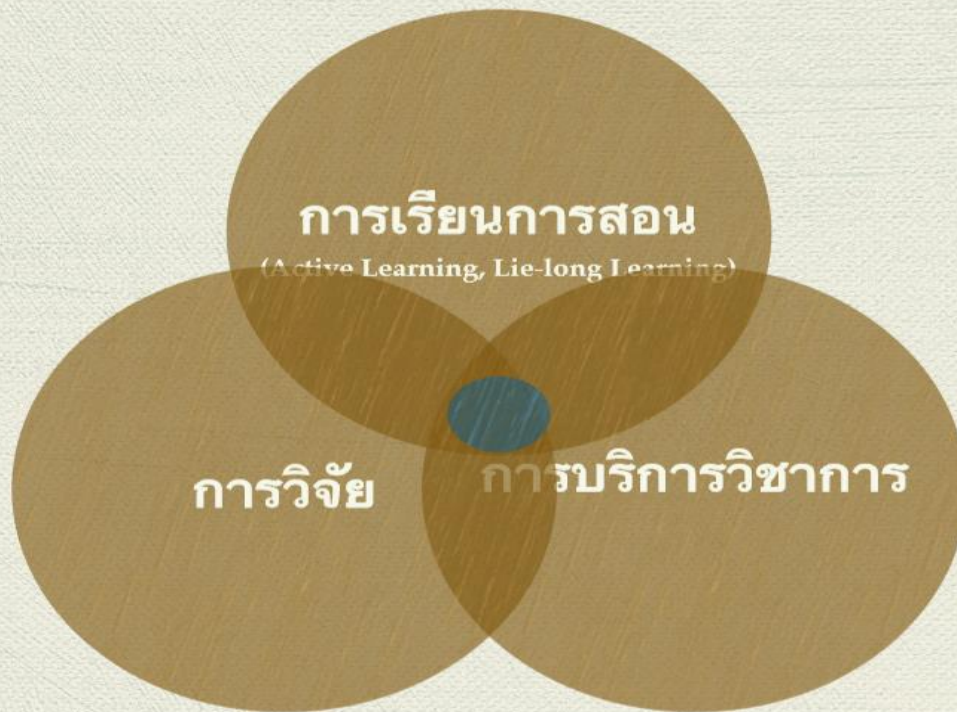




SUSTAINABLE DEVELOPMENT GOALS



การบูรณาการพันธกิจของมหาวิทยาลัย



แผนงานบูรณาการวิจัยและนวัตกรรม

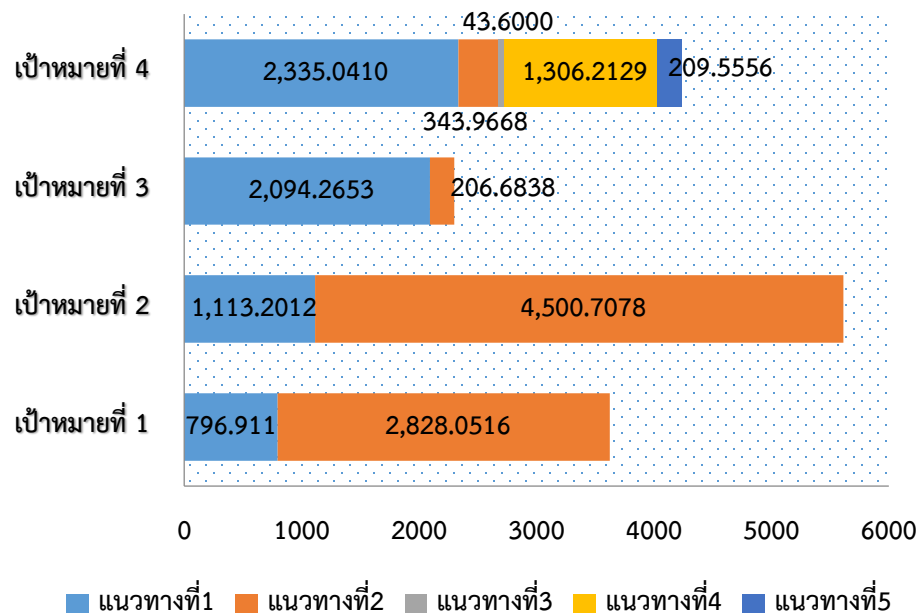
งบประมาณปีงบประมาณ 2562 จำนวน 15,778.1970 ล้านบาท

ปี 2561 16,446.0827 บ.

เป้าหมาย



รายละเอียดงบประมาณ



หน่วยงานเจ้าภาพ

1. สำนักงานคณะกรรมการวิจัยแห่งชาติ
2. สำนักงานคณะกรรมการนโยบายวิทยาศาสตร์ เทคโนโลยี และนวัตกรรมแห่งชาติ

ที่มา : เอกสารงบประมาณรายจ่ายประจำปี พ.ศ.2562 สำนักงบประมาณ
ดร.กิตติ,2561



Re-focus research budget

การพิจารณาทุนวิจัยงบประมาณแผ่นดิน

อดีต

ระดับความสำคัญ 5

ระดับความสำคัญ 4

ระดับความสำคัญ 3

ระดับความสำคัญ 2

ระดับความสำคัญ 1

ได้รับ

การ

สนับสนุน

ไม่ได้รับ

การ

สนับสนุน

การพิจารณาทุนวิจัยงบประมาณแผ่นดิน

อดีต

2562

ระดับความสำคัญ 5

ได้รับ

4-5 ผ่าน

ระดับความสำคัญ 4

การ

ระดับความสำคัญ 3

สนับสนุน

3 ตก

ระดับความสำคัญ 2

ไม่ได้รับ

1-2 ไม่ผ่าน

ระดับความสำคัญ 1

การ

สนับสนุน

การพิจารณาทุนวิจัยงบประมาณแผ่นดิน

อดีต

2562

2563

ระดับความสำคัญ 5

ได้รับ

4-5 ผ่าน

4-5 ผ่าน

ระดับความสำคัญ 4

การ

3 ตก

ระดับความสำคัญ 3

สนับสนุน

ระดับความสำคัญ 2

ไม่ได้รับ

1-2 ไม่ผ่าน

1-3

ระดับความสำคัญ 1

การ

สนับสนุน

ไม่ผ่าน

การพิจารณาทุนวิจัยงบประมาณแผ่นดิน

อดีต

2562

2563

2564

ระดับความสำคัญ 5

ได้รับ

4-5 ผ่าน

4-5 ผ่าน

ระดับความสำคัญ 4

การ

3 ตก

ระดับความสำคัญ 3

สนับสนุน

ระดับความสำคัญ 2

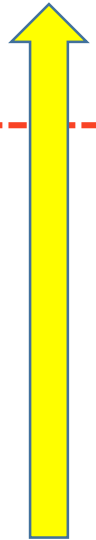
ไม่ได้รับ

1-2 ไม่ผ่าน

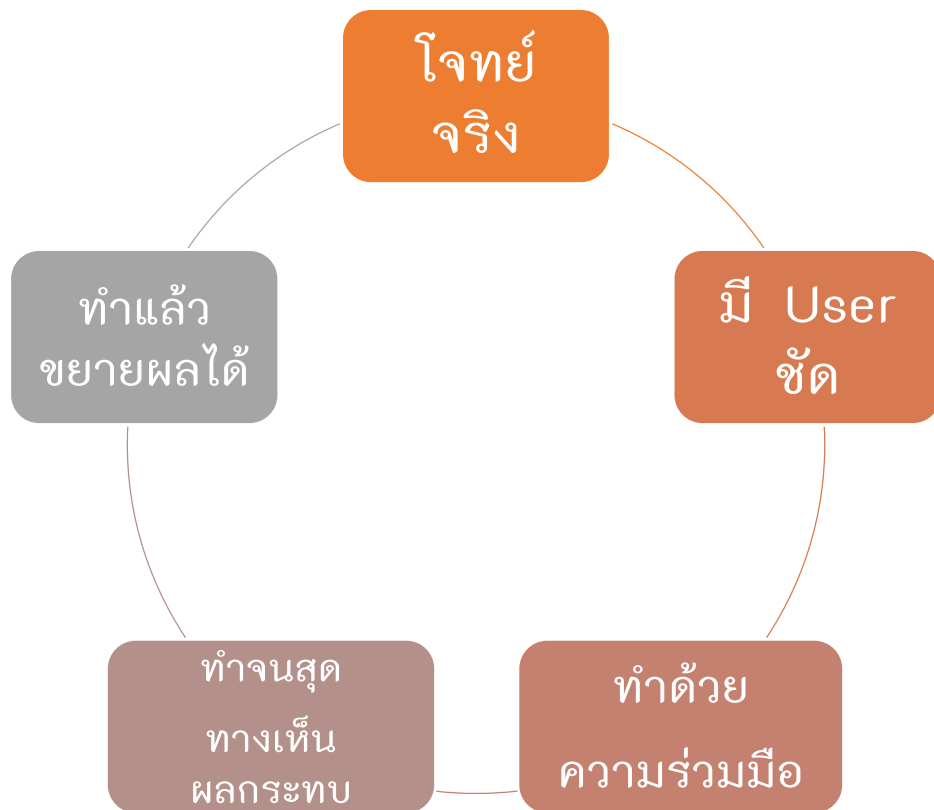
ระดับความสำคัญ 1

การ
สนับสนุน

1-3
ไม่ผ่าน



การพัฒนาชุดโครงการผลกระทบสูง



เขียนโครงการวิจัย
ภายใต้ระบบวิจัย
ใหม่

งบแผ่นดิน

สวทช.

สวทช.

วช. SIP

กลุ่มเรื่อง SIP ปี 2562

กลุ่มเรื่อง

ศักยภาพและโอกาสของผู้สูงวัย

คนไทย 4.0 และ เยาวชนไทย 4.0

สุขภาพและคุณภาพชีวิต

การบริหารจัดการน้ำ

การพัฒนาจังหวัดและภูมิภาค 4.0

คาตเดา กลุ่มเรื่อง SIP ปี 2563

- 1. เศรษฐกิจฐานราก
- 2. ความเหลื่อมล้ำ
- 3. การศึกษาไทย 4.0
- 4. การยกระดับบริการสาธารณสุข
- 5. การบริหารจัดการมลพิษ

เป้าหมาย แผนบูรณาการ

ตัวชี้วัดเป้าหมาย แผนบูรณาการ

แนวทาง ดำเนินงาน

ตัวชี้วัด แนวทาง ดำเนินงาน

เศรษฐกิจ

เป้าหมายที่ 1. วิจัยและนวัตกรรมในอุตสาหกรรม
ยุทธศาสตร์และเป้าหมายของประเทศ

1. มีนวัตกรรมที่นำไปใช้ประโยชน์เชิงพาณิชย์ จำนวนไม่น้อย
กว่าร้อยละ 15 ของผลงานทั้งหมด**

วิจัยและนวัตกรรมใน
อุตสาหกรรมและคลัสเตอร์เป้าหมายและข้อริเริ่มใหม่ตามนโยบาย
รัฐบาล

บัญชีนวัตกรรมและ
สิ่งประดิษฐ์

1. โครงการวิจัยและนวัตกรรม
สอดคล้องกับอุตสาหกรรม
และ
คลัสเตอร์เป้าหมายและข้อริ
เริ่มของรัฐบาล จำนวนไม่น้อย
กว่า 20 โครงการ
2. ผลงานวิจัยและนวัตกรรม
นำไปสู่การใช้ประโยชน์ใน
อุตสาหกรรมและคลัสเตอร์
เป้าหมายไม่น้อยกว่า ร้อยละ
70 ของโครงการ

1. รายการสินค้าในรายการ
บัญชีนวัตกรรมเกิดการ
จัดซื้อจัดจ้างจากภาครัฐเป็น
จำนวนไม่น้อยกว่า ๖
รายการ
2. มีจำนวนนวัตกรรมที่ขึ้น
บัญชีจำนวน 80 รายการ

เป้าหมายที่ ๑. การวิจัยและนวัตกรรมเพื่อตอบโจทย์ การสร้างความมั่นคงทางเศรษฐกิจ

๑. อาหาร เกษตร เทคโนโลยีชีวภาพและเทคโนโลยีการแพทย์
 - ๑.๑ การเกษตรสมัยใหม่ (Modern agriculture)
 - ๑.๒ อาหารมูลค่าเพิ่มสูงและสารออกฤทธิ์เชิงหน้าที่ (High value added food and functional ingredient)
 - ๑.๓ ชีวภัณฑ์ (Biologics)
 - ๑.๔ เครื่องมือแพทย์ (Medical devices)
๒. เศรษฐกิจดิจิทัลและข้อมูล
 - ๒.๑ วิทยาการหุ่นยนต์และระบบอัตโนมัติ (Robotics and Automation)
 - ๒.๒ อากาศยานไร้คนขับ (Unmanned Aerial Vehicle: UAV)
 - ๒.๓ เทคโนโลยีเพื่ออุตสาหกรรมอวกาศ (Space industry technology)
 - ๒.๔ อิเล็กทรอนิกส์อัจฉริยะและเทคโนโลยีอุปกรณ์ปลายทาง (Smart Electronics and terminal endpoint technologies) การเชื่อมต่อของสรรพสิ่ง (Internet of things: IoT) และข้อมูลขนาดใหญ่ (Big Data)
 - ๒.๕ เนื้อหาดิจิทัล (Digital Content) เพื่อการสนับสนุนการผลิตและพัฒนา
๓. ระบบโลจิสติกส์
 - ๓.๑ ยานยนต์สมัยใหม่ (Next-generation automotive)
 - ๓.๒ ระบบโลจิสติกส์อัจฉริยะ (Smart logistics)
 - ๓.๓ อุตสาหกรรมการบิน (Aviation)
 - ๓.๔ การขนส่งทางราง
๔. การบริการมูลค่าสูง
 - ๔.๑ การท่องเที่ยวเชิงสุขภาพ
 - ๔.๒ การท่องเที่ยวชุมชนและผลิตภัณฑ์สร้างสรรค์ (Community-based Tourism and Creative Products)
๕. พลังงาน
 - ๕.๑ พลังงานชีวภาพ (Bioenergy)
 - ๕.๒ เชื้อเพลิงชีวภาพ (Biofuel)
 - ๕.๓ การเพิ่มประสิทธิภาพการใช้พลังงาน (Energy efficiency)
 - ๕.๔ การกักเก็บพลังงาน (Energy storage)
๖. อื่นๆ

เป้าหมาย แผนบูรณาการ

ตัวชี้วัดเป้าหมาย แผนบูรณาการ

แนวทาง ดำเนินงาน

ตัวชี้วัด แนวทาง ดำเนินงาน

สังคม

เป้าหมายที่ 2. วิจัยและนวัตกรรมเพื่อแก้ไขปัญหาหรือสร้างความเข้มแข็งด้านสังคม ชุมชน ความมั่นคง และคุณภาพชีวิตประชาชน ตามยุทธศาสตร์ประเทศ

1. นวัตกรรมที่ภาครัฐนำไปให้บริการประชาชนไม่ต่ำกว่า ร้อยละ 15 ของผลงานทั้งหมด
2. องค์ความรู้ที่สามารถนำไปแก้ไขปัญหาสังคม ชุมชน ความมั่นคง สิ่งแวดล้อม และคุณภาพชีวิตประชาชนในเรื่องสำคัญตามนโยบายรัฐบาล ไม่น้อยกว่า 5 ประเด็น
3. แนวทาง/ข้อเสนอแนะในการพัฒนาในพื้นที่ชุมชนสังคมไม่น้อยกว่า ร้อยละ 50 ของผลงานทั้งหมด

วิจัยและพัฒนาเพื่อความมั่นคง สังคม และการพัฒนาที่ยั่งยืน

วิจัยและพัฒนาในประเทศที่สำคัญตามยุทธศาสตร์ของประเทศ

- ทำทนายไทย
- มุ่งเป้า

การจัดการความรู้ การวิจัย

- เพื่อนำไปสู่การพัฒนาชุมชนและสังคม
- เพื่อความเป็นเลิศทางวิชาการ

ผลงานวิจัยที่สามารถสร้างนวัตกรรมทางสังคมหรือนวัตกรรมสำหรับผู้สูงอายุและผู้พิการ ภาครัฐร้อยละ 60 ของโครงการ

ผลงานวิจัยสามารถนำเสนอเป็นแนวทางเพื่อกำหนดนโยบายของภาครัฐ และ/หรือ หน่วยงานที่รับผิดชอบในด้านต่างๆ ร้อยละ 70 ของโครงการ

ผลงานวิจัยสามารถนำไปใช้ในการพัฒนาชุมชนและสังคม ร้อยละ 70 ของโครงการ

เป้าหมายที่ ๒. การวิจัยและนวัตกรรมเพื่อการพัฒนาสังคมและสิ่งแวดล้อม

๑. สังคมสูงวัยและสังคมไทยในศตวรรษที่ ๒๑
 - ๑.๑ ศักยภาพและโอกาสของผู้สูงวัย และการอยู่ร่วมกันของประชากรหลายวัย
 - ๑.๒ เชื่อมประเทศสู่ประชาคมโลก
 - ๑.๓ ความมั่นคงประเทศ
 - ๑.๔ รัฐบาล ๕.๐
 - ๑.๕ ความมั่นคงมนุษย์
 - ๑.๖ ลดความเหลื่อมล้ำ
๒. คนไทยในศตวรรษที่ ๒๑
 - ๒.๑ คนไทย ๕.๐
 - ๒.๒ เยาวชน ๕.๐
 - ๒.๓ เกษตรกร ๕.๐
 - ๒.๔ แรงงาน ๕.๐
 - ๒.๕ การศึกษาไทย ๕.๐
๓. สุขภาพและคุณภาพชีวิต
 - ๓.๑ ระบบบริการสุขภาพ
 - ๓.๒ ระบบการดูแลและรักษาโรค
 - ๓.๓ การป้องกันและเสริมสร้างสุขภาพ
 - ๓.๔ ระบบสวัสดิการสังคม
๔. การบริหารจัดการน้ำ การเปลี่ยนแปลง สภาพภูมิอากาศ และสิ่งแวดล้อม
 - ๔.๑ การบริหารจัดการน้ำ
 - ๔.๒ ระบบน้ำชุมชนและเกษตร
 - ๔.๓ การลดก๊าซเรือนกระจกและส่งเสริมการเติบโตที่ปล่อยคาร์บอนต่ำ
 - ๔.๔ การปรับตัวต่อผลกระทบจากการเปลี่ยนแปลงสภาพภูมิอากาศ
 - ๔.๕ การบริหารจัดการทรัพยากรและสิ่งแวดล้อม
๕. การกระจายความเจริญและเมืองน่าอยู่
 - ๕.๑ การพัฒนาภูมิภาคและจังหวัด ๕.๐
 - ๕.๒ การพัฒนาเศรษฐกิจระดับจังหวัดและกลุ่มจังหวัด
 - ๕.๒ เมืองอัจฉริยะ (Smart and Livable Cities)
 - ๕.๓ ผังเมืองและการใช้ประโยชน์ที่ดิน
 - ๕.๔ ศักยภาพของชุมชนและสมาชิกชุมชน

เป้าหมาย
แผนบูรณาการ

ตัวชี้วัดเป้าหมาย
แผนบูรณาการ

แนวทาง
ดำเนินงาน

ตัวชี้วัด
แนวทาง
ดำเนินงาน

ระดมองค์ความรู้

เป้าหมายที่ 3. วิจัยและพัฒนา
เพื่อสร้าง/ระดมองค์ความรู้ที่มีศักยภาพ

- 1. องค์ความรู้ที่ได้สามารถถูกนำไปใช้อ้างอิงในระดับชาติ และระดับนานาชาติ ร้อยละ 50**
- 2. องค์ความรู้สามารถนำไปต่อยอดเชิงลึกหรือนำไปใช้แก้ไขปัญหาการดำเนินงานของหน่วยงาน ร้อยละ 50

วิจัยพื้นฐานเพื่อสร้าง/ระดมองค์ความรู้ทางด้านวิชาการเชิงลึกที่มีศักยภาพตามสาขาการวิจัย โดยเน้นด้านสังคมศาสตร์ มนุษยศาสตร์ ศิลปวัฒนธรรม คุณธรรมและจริยธรรม อย่างเหมาะสม

วิจัยประยุกต์เชิงลึกหรือต่อยอดเพื่อนำไปใช้แก้ไขปัญหาการดำเนินงานของหน่วยงาน

โครงการวิจัยที่แล้วเสร็จสามารถยื่นตีพิมพ์ระดับชาติ หรือนานาชาติ ร้อยละ 50**

โครงการวิจัยที่สามารถกำหนดแนวทางนำไปต่อยอดเชิงลึกหรือนำไปใช้แก้ไขปัญหาการดำเนินงานของหน่วยงาน ร้อยละ 50

เป้าหมายที่ ๓. การวิจัยและนวัตกรรม
เพื่อการสร้างองค์ความรู้พื้นฐานของประเทศ

- ๑. เทคโนโลยีฐาน (Platform technology)
 - ๑.๑ เทคโนโลยีชีวภาพ (Biotechnology)
 - ๑.๒ เทคโนโลยีวัสดุ (Advanced material technology)
 - ๑.๓ นาโนเทคโนโลยี (Nanotechnology)
 - ๑.๔ เทคโนโลยีดิจิทัล (Digital technology)
- ๒. องค์ความรู้พื้นฐานทางสังคมและความเป็นมนุษย์
 - ๒.๑ การสร้างภูมิคุ้มกันทางมรดกวัฒนธรรม
 - ๒.๒ การสร้างภูมิคุ้มกันทางจิตปัญญาและศีลธรรม
 - ๒.๓ การรู้เท่าทันในพฤติกรรมความเสี่ยงต่อการเกิดปัญหาสังคมและความสูญเสียในชีวิตและทรัพย์สินภายใต้บริบทสังคมแห่งปัญญาและภูมิธรรม
 - ๒.๔ ศาสตร์ทางสังคมศาสตร์ มนุษยศาสตร์ และศิลปวัฒนธรรม
- ๓. การวิจัยเพื่อความเป็นเลิศทางวิชาการ (Frontier Research)
 - ๓.๑ วิทยาศาสตร์ธรรมชาติ (Natural science)
 - ๓.๒ วิศวกรรม (Engineering)
 - ๓.๓ วิทยาศาสตร์ข้อมูล (Data science)
 - ๓.๔ วิทยาศาสตร์ชีวภาพ (Life science)
 - ๓.๕ วิทยาศาสตร์สมอง (Brain science)
 - ๓.๖ เศรษฐศาสตร์พฤติกรรมและนโยบายสาธารณะสำหรับเศรษฐกิจยุคใหม่
 - ๓.๗ ประสาทวิทยาและพฤติกรรมการณ์รู้คิด (Neuro science and cognitive



กรอบการสนับสนุนงานวิจัยเงินรายได้ ประจำปีงบประมาณ 2563

1. ทุนวิจัยพื้นฐาน

- ทุนพัฒนาศักยภาพ
นักวิจัยรุ่นใหม่
-อาจารย์ปริญญาโท
-อาจารย์ปริญญาเอก
- ทุนวิจัยทั่วไป
- ทุนวิจัยในชั้นเรียน
- ทุนวิจัยพัฒนาองค์กร**

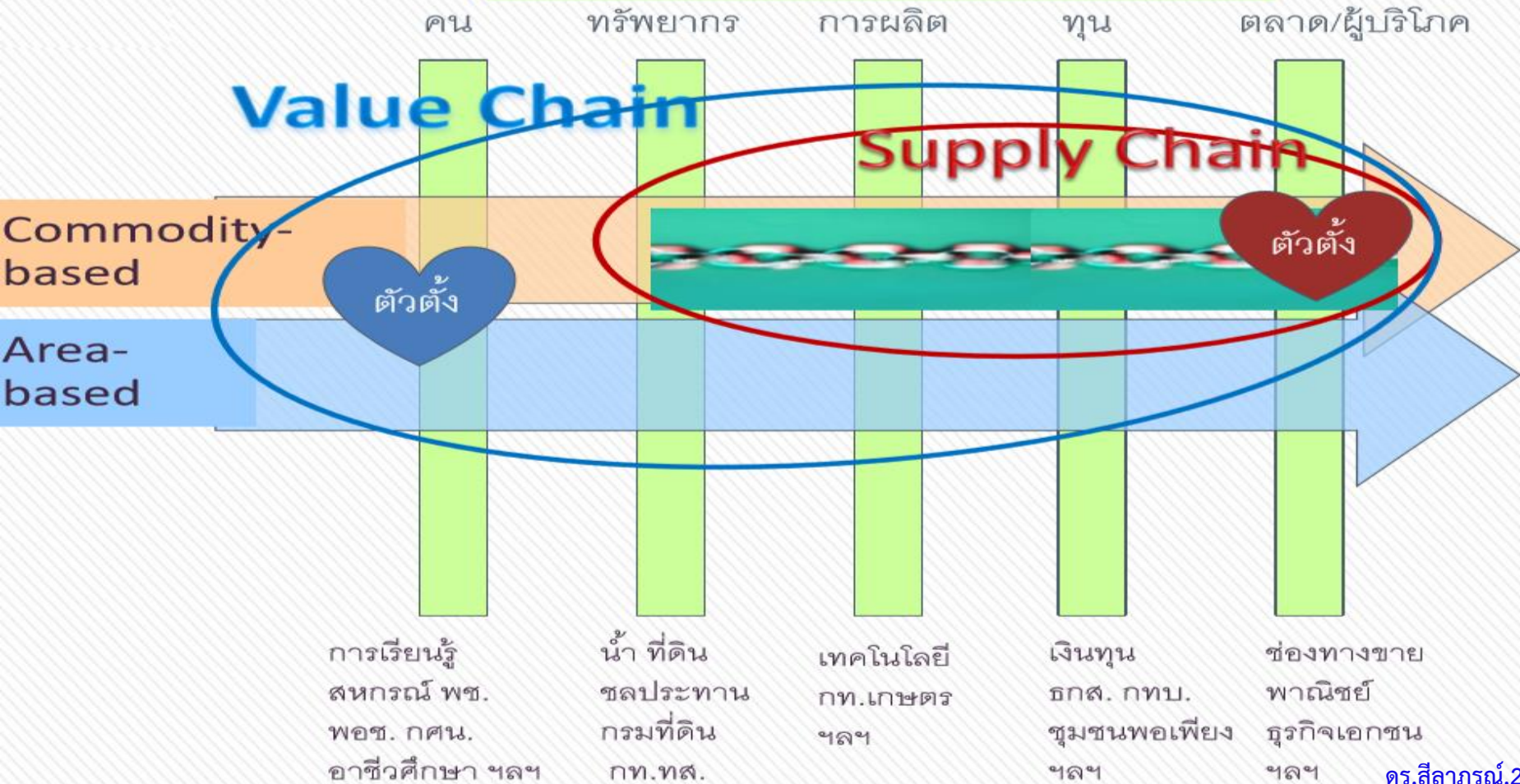
2. ทุนวิจัยเพื่อพัฒนาและต่อยอดองค์ความรู้สู่การใช้ประโยชน์

- ทุนวิจัยเพื่อพัฒนาเทคโนโลยีและนวัตกรรม
- ทุนวิจัยเพื่อการต่อยอดผลงานวิจัยสู่การใช้ประโยชน์
- ทุนวิจัยเพื่อบูรณาการกับพันธกิจงานบริการวิชาการ*
- ทุนวิจัยเพื่อบูรณาการกับพันธกิจงานศิลปวัฒนธรรม*
- ทุนวิจัยเพื่อต่อยอดโครงการอนุรักษ์พันธุกรรมพืช*

หมายเหตุ *ประเด็นวิจัยตามประกาศแนบท้าย

หมายเหตุ **เปิดรับประเด็นวิจัยที่สนับสนุนการพัฒนามหาวิทยาลัยฯ

Function-based agencies



ผู้ที่เกี่ยวข้องในห่วงโซ่การผลิตเนื้อโค

From Animal to Meal



- เกษตรกร
- ผู้เลี้ยงโค
- ผู้ผลิตอาหารสัตว์

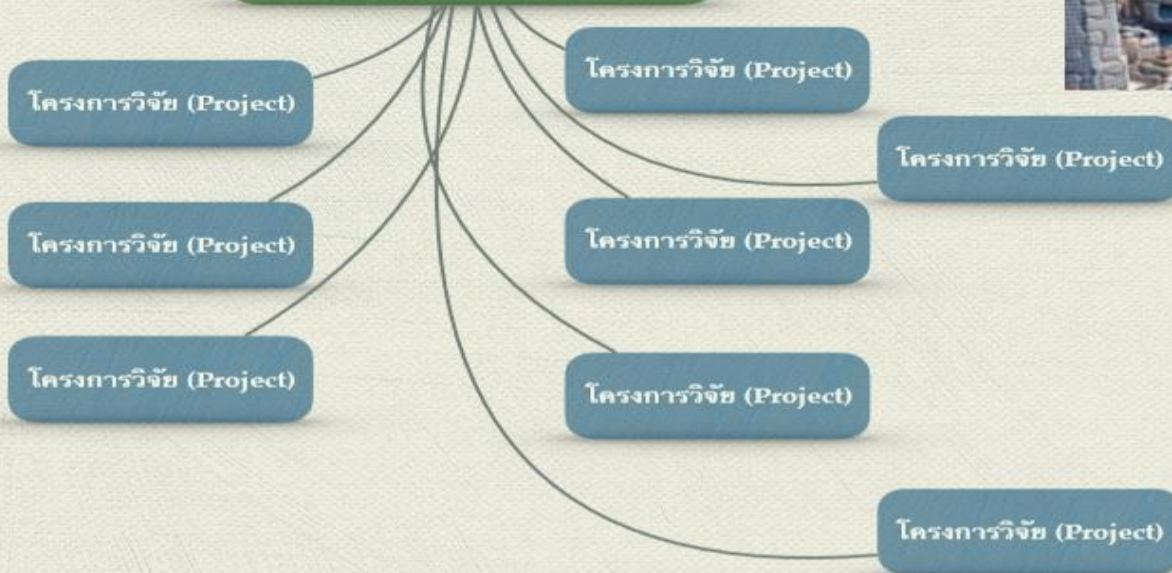
- ผู้ประกอบการ
โรงฆ่าสัตว์
- ผู้ประกอบการ
โรงตัดแต่ง

- ผู้ประกอบการแปรรูป
- ผู้จัดการวัตถุดิบ
- ผู้ประกอบการร้านขายเนื้อ
- Modern Trade/Supermarket

- ร้านอาหาร
- โรงแรม
- เชฟทำอาหาร



แผนงานวิจัย (Program)





ผลิตลำไยนอกฤดู อย่างปลอดภัย

เกิดการขยายผลเทคโนโลยีการผลิตลำไยนอกฤดู

พาวิน มะโนชัย

การพัฒนาชุดเทคโนโลยีและการถ่ายทอดเทคโนโลยีการผลิตลำไยนอกฤดู

สุกัญญา มหาวชิรานนท์

การเปลี่ยนแปลงขององค์ประกอบเคมีในลำไยหลังการให้สารโพแทสเซียมคลอไรด์

ไม่ก่อให้เกิดการเปลี่ยนแปลง

สมคิด พรหมมา

คลอเรต ในรูปที่ไม่ระเบิด



พื้นที่ทางใบได้ ไซโซโบ คลอไรด์ทดแทนไนโตรเจน แต่คลอเรตให้ทางดินแบบเดิมดี

ศุภธนา เฮาสุมารุ

การศึกษาการออกดอกของลำไยและการควบคุม

การศึกษาวิธีการยับยั้งการออกดอกของลำไยในฤดูกาลปกติ

วิไลนา อัครปัญญายุ

ผลต่อลำไยบรรจุกระป๋อง

ไม่ทำให้กระป๋องเปลี่ยนสี

สมชาย ทองคำประเสริฐ

ผลของคลอเรตต่อดิน น้ำ จุลินทรีย์

ปลอดภัย และใช้ปุ๋ยอินทรีย์เร่งการสลายได้

อุษณิศา วิจิตรเจตจำนง

การประเมินความปลอดภัยของลำไยหลังจากการใช้สารโปแตสเซียมคลอเรต

การแก้ปัญหาการเพิ่มขึ้นของอัตราการใช้และการคายของต้นลำไยที่เกี่ยวข้องกับการใช้สารคลอเรต

คลอเรตไม่ก่อให้เกิดสารพิษ แต่สารสกัดจากเมล็ดลำไยที่ใช้คลอเรต มีแนวโน้มยังชีพสูง

พัฒนาแก้ชวยบนดอย สะโงะ

ได้เครื่องอบแห้งแก้ชวย
คุณภาพสูง

แม่ใจ

การพัฒนากระบวนการแปรรูปดอกดาวไมมาฮัสและดอกเบญจมาศ (แก้ชวย) อบแห้งของศูนย์พัฒนาโครงการหลวง สะโงะ

ฤทธิชัย อัสว

มรภ. เชียงราย

การศึกษาลงปลูกพืชมงคลและแผนการตลาดของผลิตภัณฑ์แปรรูปจากดอกแก้ชวยบนพื้นที่สูง โครงการหลวงสะโงะ

ได้ข้อมูลการตลาดผลิตภัณฑ์แก้ชวย

ปวีณา สีตระกูล

มรภ. เชียงราย

การคัดเลือกพันธุ์และการขยายพันธุ์พืชแก้ชวยสะโงะ ด้วยวิธีการเพาะเลี้ยงเนื้อเยื่อพืช

สุทธิพร ธเนตสกุลวัฒนา

ได้ต้นพันธุ์แก้ชวยจำนวนมาก

มรภ. เชียงราย

การพัฒนากลุ่มเกษตรกรปลูกดอกแก้ชวยของศูนย์พัฒนาโครงการหลวงสะโงะ

ได้กลุ่มเกษตรกรที่เข้มแข็ง

วิรุณศิริ

ม.พะเยา

การวิจัยและพัฒนาเทคโนโลยีการแปรรูปดอกแก้ชวยบนพื้นที่สูง โครงการหลวงสะโงะเพื่อการสร้างมูลค่าเพิ่มในเชิงพาณิชย์

ได้ผลิตภัณฑ์จากดอกแก้ชวยแปรรูป

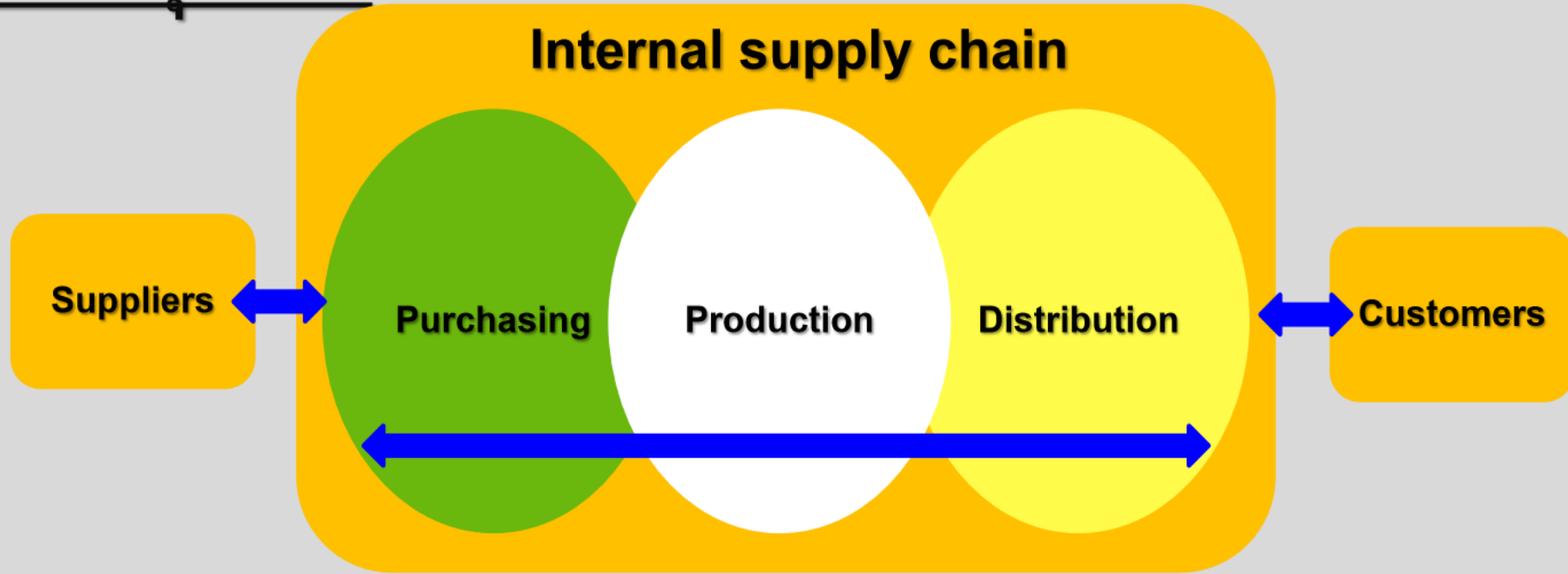
วิศิธา รื่นไวย



หัวข้อที่สัมมนาเชิงปฏิบัติการ

- การวิเคราะห์ Network Value Chain
- การวิเคราะห์ Problem Tree
- การวิเคราะห์ Objective Tree
- การวิเคราะห์ Stakeholder
- การเขียน Log Frame
- การเขียน Research Framework

ห่วงโซ่อุปทาน



แผนภาพห่วงโซ่อุปทาน (Supply Chain)

กระบวนการเชื่อมโยงการดำเนินงานกิจกรรมต่าง ๆ ในการผลิต
สินค้าและบริการเพื่อตอบสนองความต้องการผู้บริโภค

Network Value Chain

ผู้ผลิต/เกษตรกรผู้ปลูก	ผู้รวบรวม / ผู้จัดหาวัตถุดิบ	ผู้แปรรูปผลิตภัณฑ์	ผู้จัดจำหน่าย/ผู้ขาย
<p>น้ำตาลโตนด อ.บ้านลาด จ.เพชรบุรี</p> <p>กำไรต่อวัน 12,000 บาท</p> <p>กำไรต่อเดือน 380,000 บาท</p>	<p>ไม่มีผู้จัดหา / ผู้รวบรวม ปลูกและเก็บเกี่ยวเอง ไม่มีการผ่านพ่อค้าคนกลาง</p>	<p><u>กรณีผลิตขนมหม้อแกง</u></p> <ul style="list-style-type: none"> - ผลิตวันละ 250 ถาดใหญ่ - ขาย 40-45 บาทต่อถาด - กำไรถาดละ 15-20 บาท <p>กำไร 3,750-5,000 บาทต่อวัน</p> <p>ไม่มีผู้จัดจำหน่าย ทำเอง ขายเอง</p>	<p>ขายส่ง ขายปลีก หน้าร้านตนเอง</p> <p>1.1 ขายหน้าโรงงาน 50 ถาดๆ ละ 40 บาท กำไรถาดละ 15 บาท</p> <p>กำไร 750 บาทต่อวัน</p> <p>1.2 ขายหน้าร้านในตลาด 200 ถาดๆ ละ 45 บาท กำไรถาดละ 20 บาท</p> <p>กำไร 4,000 บาทต่อวัน</p>
<p>ไข่เป็ด</p> <p>กำไรต่อวัน 1,100-1,485 บาท</p>	<p>ไม่มีผู้จัดหา / ผู้รวบรวม ปลูกและเก็บเกี่ยวเอง ไม่มีการผ่านพ่อค้าคนกลาง</p>	<p>กำไร 3,000 บาทต่อวัน</p>	<p>กำไรขายหน้าโรงงาน 750 บาทต่อวัน</p> <p>กำไรขายส่ง 2,450 บาทต่อวัน</p>
<p>น้ำตาลมะพร้าว</p> <p>กำไรต่อวัน 4,000 บาท</p>	<p>➢ กำไร 1500 บาทต่อวัน</p> <p>➢ หรือกำไร 45,000 บาทต่อเดือน</p>	<p>กำไร 5,000 บาทต่อวัน</p>	<p>กำไร 1,000 บาทต่อวัน</p>

สภาพปัญหาสาเหตุ และแนวทางในการพัฒนาผลิตภัณฑ์เครื่องสำอางจากร่วนหางจระเข้

จังหวัดประจวบคีรีขันธ์

สภาพปัญหา

- ปัญหาทางด้านราคาของวัตถุดิบ/ว่วนหางจระเข้ (ผู้ปลูก)
- ยอดจำหน่ายของสินค้าในกลุ่มคงที่ (กลุ่มผลิตภัณฑ์เครื่องสำอาง) (ผู้จำหน่าย)
- ความหลากหลาย ความแปลกใหม่ของผลิตภัณฑ์ (ผู้แปรรูป)

สาเหตุ/การวิเคราะห์ปัญหา

- ว่วนหางจระเข้ที่อยู่ในรูปแบบเครื่องสำอางมีคู่แข่งสูง มีการทำซ้ำจำนวนมาก
- การจัดจำหน่ายผลิตภัณฑ์ของกลุ่มเป็นการออกร้านตามงานแสดงสินค้าเป็นหลัก
- บรรจุภัณฑ์ไม่มีเอกลักษณ์เฉพาะตน ที่ดึงดูดกลุ่มลูกค้า

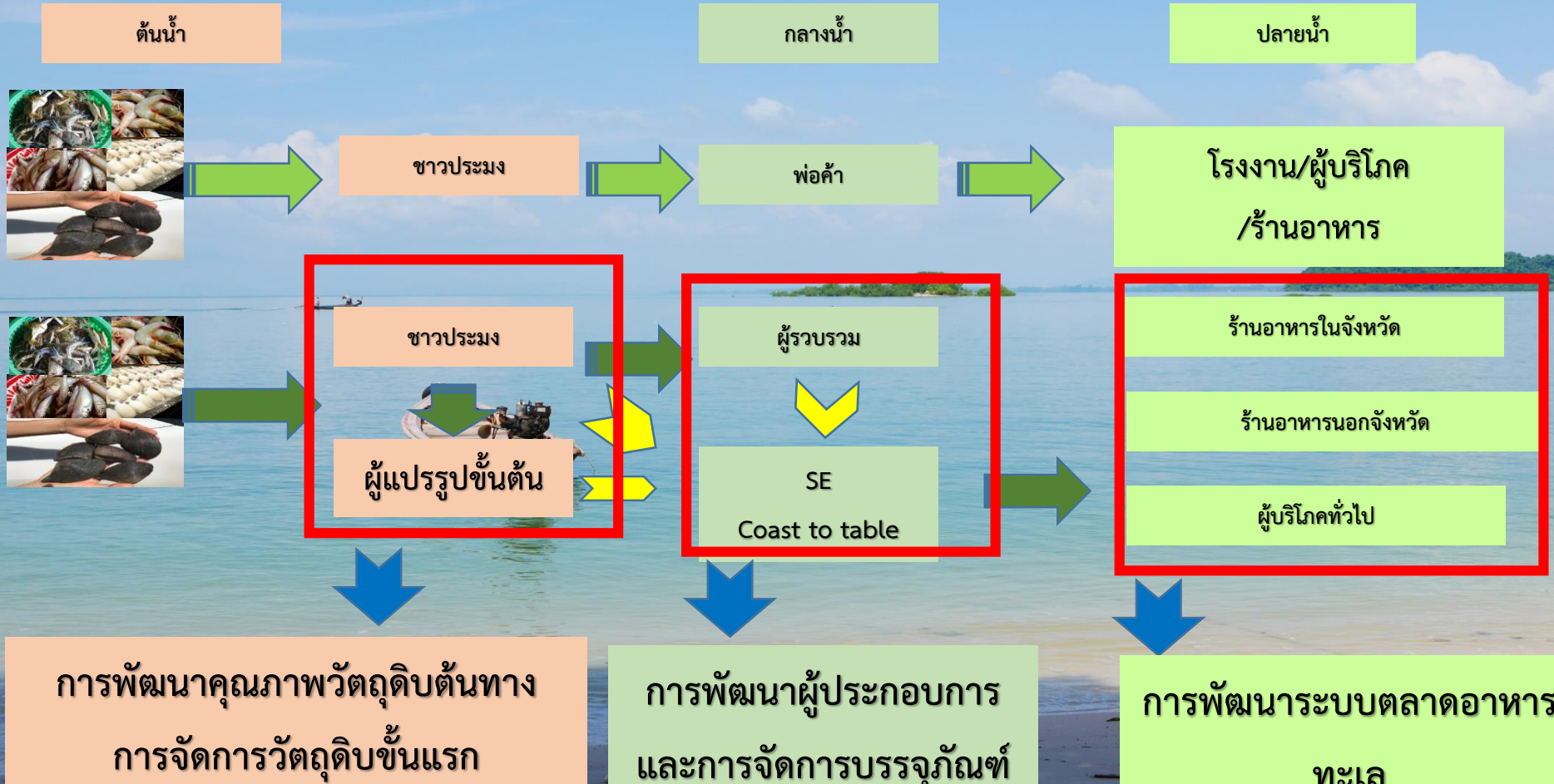
กำหนด ทางเลือกในการ แก้ปัญหา

การวิจัยและพัฒนาผลิตภัณฑ์เครื่องสำอางที่ใช้ว่วนหางจระเข้เป็นส่วนผสม โดยผสานการจัดการห่วงโซ่คุณค่าใหม่ การออกแบบบรรจุภัณฑ์ และการเพิ่มช่องทางการตลาด

ผลที่คาดว่าจะ ได้รับ

- ผลิตภัณฑ์เครื่องสำอางและสปา ระดับพรีเมียมโอท็อปจากร่วนหางจระเข้ที่มีศักยภาพและตอบโจทย์กลุ่มผู้บริโภคทั้งด้านผลิตภัณฑ์และบรรจุภัณฑ์ จำนวน 9 ผลิตภัณฑ์
- การจัดการห่วงโซ่คุณค่าใหม่ของว่วนหางจระเข้โดยเครือข่ายผู้ประกอบการที่เข้าร่วมโครงการ
- ผู้ประกอบการมีรายได้เพิ่มขึ้นโดยเฉลี่ย 200,000 บาท/ปี/ผลิตภัณฑ์

แนวคิดการจัดการห่วงโซ่คุณค่าผลผลิตอาหารทะเล



ขั้นตอน Logical Framework

Problem tree

- เห็นสภาพปัญหาทั้งหมด

Objective tree

- SMART objectives ช่วยให้เห็น
 - แนวทางในการแก้ไขปัญหา
 - แยกแยะปัญหาเชิงโครงสร้างออกจากโจทย์วิจัยได้

Stakeholders & Stakeholders analysis

- รู้จักผู้มีส่วนได้ส่วนเสีย
- เตรียมกลไกเชื่อมโยง-ประสาน
- สร้าง awareness
- ทำให้กลไกขับเคลื่อนผลงานวิจัยเป็นได้

LogFrame

- ช่วยเนการจดระบบคด-วางแผน อย่างมเหตุผล
- กำหนดตัวชี้วัดได้ตั้งแต่ต้น
- ประเมินได้ว่าตัวชี้วัดชนิดใด relevant
- เตรียม evidence
- เข้าใจ-ตระหนักถึงเงื่อนไขที่จำเป็นที่ทำให้งานสำเร็จ (assumption)

Situation analysis

1.ประเด็นที่สนใจ?

2.ปัญหาคือ?

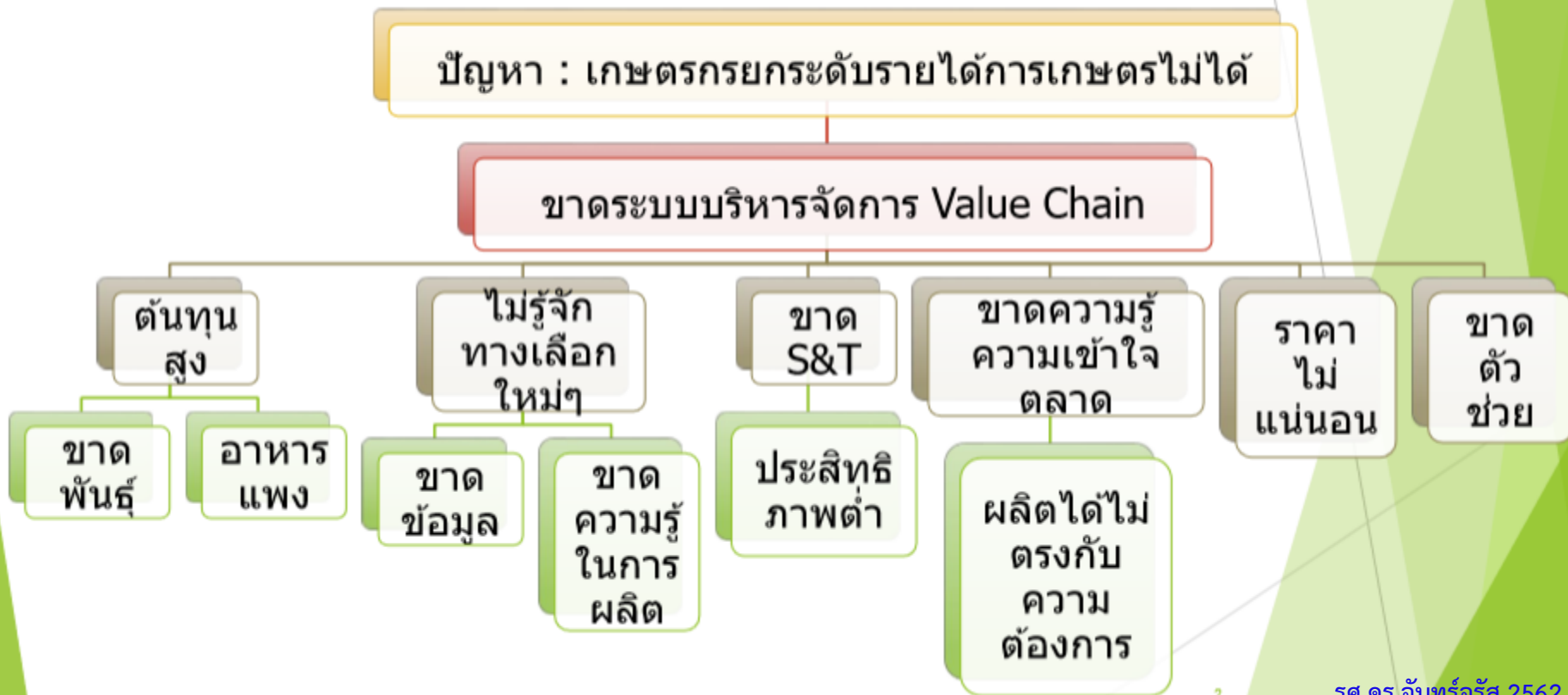


ปัญหา = สถานการณ์ที่ไม่พึงประสงค์

Problem Tree : การวิเคราะห์ปัญหา



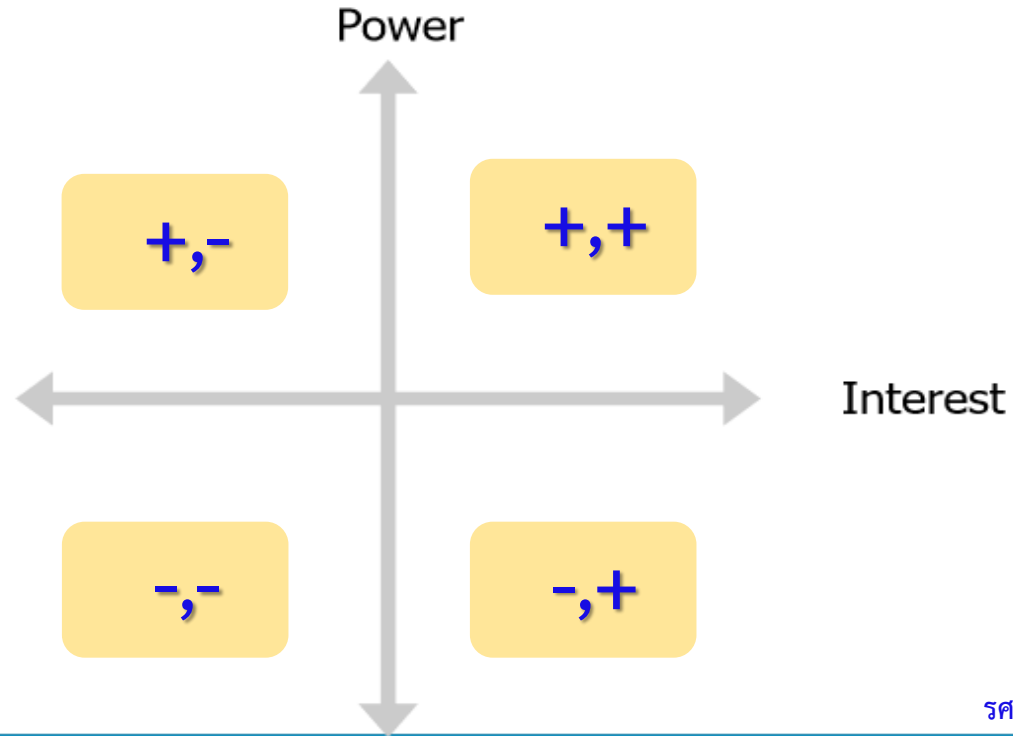
Problem Tree



การวิเคราะห์ผู้มีส่วนได้ส่วนเสีย

Stakeholder analysis

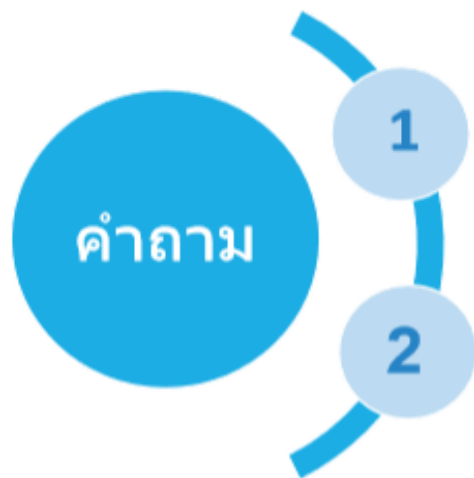
Stakeholders' Power & Interest Grid



รศ.ดร.จันทร์จรัส,2562

Stakeholders Analysis

Workshop: จากข้อเสนอโครงการวิจัย



1 ใครเป็นผู้ได้รับประโยชน์จากโครงการวิจัยที่เสนอ?

2 ผู้ที่จะต้องสนับสนุนเพื่อให้โครงการสำเร็จมีใครบ้าง?

Logical Framework : LogFrame

- ▶ เป็นเครื่องมือในการวางแผนและบริหารจัดการโครงการ
- ▶ ถูกนำมาปรับใช้ในการบริหารจัดการ (ชุด) โครงการวิจัยโดย สกว.
- ▶ ความเป็นเหตุเป็นผลของ “เหตุ” (Cause) และ “ผล” (Effect)

รูปแบบของ LogFrame

	เนื้อหา Project Description	ตัวชี้วัด Indicators	หลักฐานยืนยัน Verifiable Indicators	ปัจจัยภายนอกที่มี ผลต่อความสำเร็จ Assumption
Goal (Outcomes)	เกษตรกรได้รับผลตอบแทนสูงขึ้น			
Purpose (Objectives)	มี business model ใหม่			
Outputs	<ul style="list-style-type: none"> มีตัวเลือกสินค้าที่ตลาดต้องการ มีระบบ SE-VC สร้างกลุ่มผลิตใหม่ 			
Activities	โครงการวิจัย -			
Input	งบประมาณ คน			

Transparency Relationship for Research Framework with Sub-research Project

Up stream source

ผู้ผลิตน้ำตาล
มะพร้าว

1. ลุงมนตรี แสงจินดา
2. XXX
3. XXX

④

ผู้เลี้ยงเปิดไข่

1. นายไพโรจน์ หลินลาโก
2. นางพร้อย ศรีสวัสดิ์
3. นายไพลิน หลินลาโก

ผู้ผลิตน้ำตาลโตนด

1. ลุงถนอม อ.บ้านลาด
2. ต.โพธิ์พระ อ.เมือง
3. นางบุญช่วย สังข์สงเคราะห์

④

①
②
③

ฝอยทอง
6 กลุ่ม

①
②
③

ทองหยอด
5 กลุ่ม

①
②
③
④

3 กลุ่ม
ขนมหม้อแกง

4 กลุ่ม
ลูกชุบ

2 กลุ่ม
ขนมตาล

① ② ③ ④

ลู่เนกขนมหวานเมืองเพชร
(Stakeholder and Key Success)
Manufacturer Factory and
Distribution Centre

Middlemen

②

กลุ่ม 1

②

กลุ่ม 2

②

กลุ่ม 3

②

กลุ่ม 40

Down stream

ผู้บริโภค
ในประเทศ

ABROAD
ส่งออก
ต่างประเทศ

โครงการย่อยที่ ①

การพัฒนาผลิตภัณฑ์ขนมหวานพื้นเมือง จ.เพชรบุรี เพื่อสุขภาพและส่งเสริมเศรษฐกิจชุมชน

- 1.1 การปรับปรุงสูตรเพื่อสุขภาพ
- 1.2 การพัฒนากระบวนการเก็บรักษา
- 1.3 การวิเคราะห์คุณค่าทางโภชนาการ
- 1.4 การพัฒนารูปลักษณ์

โครงการย่อยที่ ②

การเพิ่มมูลค่าและการพัฒนากลยุทธ์การตลาดผลิตภัณฑ์ขนมหวานพื้นเมืองด้วยนวัตกรรมทางการตลาดดิจิทัลสู่เศรษฐกิจสร้างสรรค์

- 2.1 ศึกษาพฤติกรรมผู้บริโภค
- 2.2 การขยายและพัฒนาช่องทางจำหน่าย
- 2.3 เพื่อเพิ่มยอดขายและพัฒนาผลิตภัณฑ์รูปแบบใหม่

โครงการย่อยที่ ③

การพัฒนาผลิตภัณฑ์ขนมหวานพื้นเมือง จ.เพชรบุรี เพื่อสุขภาพและส่งเสริมเศรษฐกิจชุมชน

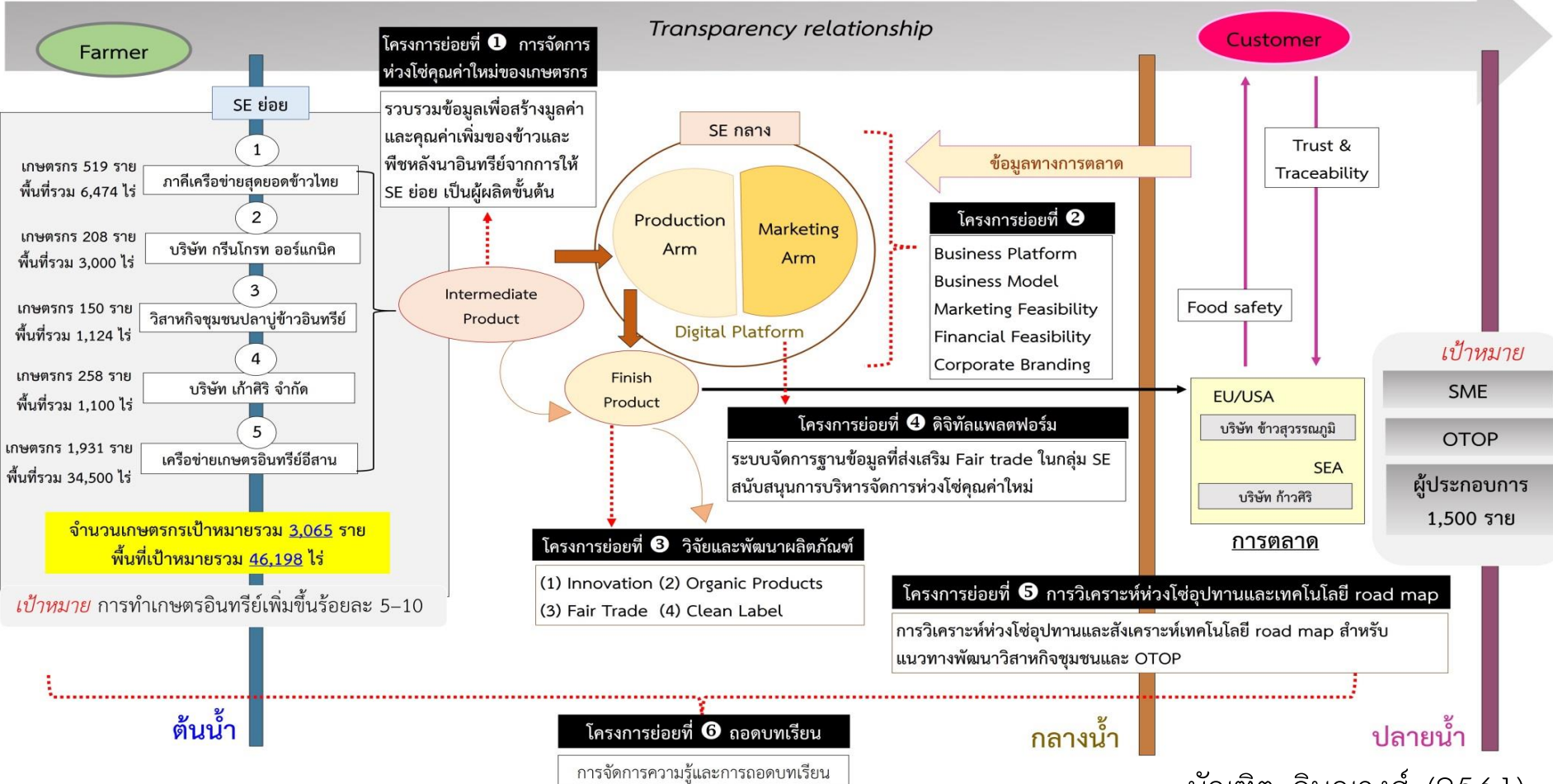
- 3.1 บรรจุภัณฑ์สำหรับ ฝอยทอง ทองหยอด ขนมหม้อแกง ลูกชุบ และขนมตาล
- 3.2 แปรต้นโลโก้ด้วยเรขศิลป์ตามอัตลักษณ์ท้องถิ่น

โครงการย่อยที่ ④

การพัฒนาและสร้างเครื่องจักรสำหรับการผลิตขนมหวานพื้นเมือง จ.เพชรบุรี แบบใหม่ด้วยเทคโนโลยีที่เหมาะสม

- 4.1 เครื่องหยอดขนมหม้อแกง
- 4.2 เครื่องผลิตลูกชุบ
- 4.3 เครื่องยี่เปลือกลูกตาล

Research Framework



คำแนะนำในการจัดทำข้อเสนอโครงการวิจัย (Full Proposal)

กลุ่ม SMAEs

วัตถุประสงค์ เพื่อให้การจัดทำข้อเสนอโครงการวิจัยเป็นไปอย่างกระชับ ตอบสนองเป้าหมาย และมีประสิทธิภาพ 

1. **ด้านพื้นที่ปฏิบัติการวิจัย** ควรมีข้อมูลพื้นที่เป้าหมาย (เช่น จังหวัด อำเภอ) และความสำคัญของสินค้าที่เสนอในโครงการวิจัย (สัดส่วน มูลค่า คน)
2. **กลุ่มเกษตรกรหรือผู้ประกอบการที่จะได้รับประโยชน์/มีส่วนร่วมในโครงการ** กรุณาแจ้งจำนวนคนและจำนวนกลุ่ม (ไม่ต้องแนบรายชื่อ)
3. **ผลที่คาดว่าจะได้รับ** จะสร้างการเปลี่ยนแปลงเชิงมูลค่าทางเศรษฐกิจ และ/หรือสร้างกลุ่ม ใช้ประโยชน์ข้างเดียวได้เท่าใด (หลักฐานเขียนไว้ใน Verifiable Indicators ใน LogFrame)
4. **กระบวนการวิจัยที่เหมาะสม** กระชับและได้ผลปฏิบัติได้จริง
5. **งบประมาณ** ข้อเสนอองบประมาณที่สมเหตุสมผล สอดคล้องกับ Research Activities
6. **ความรับผิดชอบงาน** ของหัวหน้าโครงการและผู้ร่วมวิจัยและท่าน (สั้นๆ)
7. **LogFrame, Supply Chain และ Key Stakeholders**

แผนบูรณาการวิจัย	มหาวิทยาลัยรับผิดชอบ	ผู้อำนวยการแผน
การสร้างระบบการบริหารจัดการสังคมสูงวัยอย่างยั่งยืนโดยชุมชน	มรภ.สุราษฎร์ธานี	ดร.ประดิษฐพร พงษ์เตรีย ยง
การวิจัยและพัฒนาเพื่อยกระดับผ้าพื้นเมืองภาคใต้สู่มาตรฐานสากล	มทร.ศรีวิชัย	ผศ.ดร.มาหามะสุไฮมี มะ แซ
การยกระดับการท่องเที่ยวโดยชุมชนพื้นที่อุทยานธรณีโลก จังหวัดสตูล (Satun Geopark)	มรภ.สงขลา	ดร. ทวีสิน ตั้งแข่ง
การจัดการฐานทรัพยากรท้องถิ่นเพื่อยกระดับคุณภาพชีวิต เศรษฐกิจ ชุมชนลุ่มน้ำตาปี	มรภ.นครศรีธรรมราช	ผศ.ดร.สมรักษ์ รอด เจริญ
การพัฒนาเมืองเพื่อมุ่งสู่เมืองน่าอยู่	มรภ.ยะลา	ดร. ชันวานี จิใจ
การจัดการท่องเที่ยวเชิงสร้างสรรค์บนฐานวิถีวัฒนธรรมย่อย (Sub-culture) ชุมชนภาคใต้	มรภ.สงขลา	ดร. มรกต ดิษฐาอภิชัย

แผนบูรณาการวิจัย	มหาวิทยาลัยรับผิดชอบ	ผู้อำนวยการแผน
การพัฒนามาตรฐานอาหารพื้นเมืองภาคใต้สู่ตลาดเชิงพาณิชย์	มรภ. ภูเก็ต	ดร. อทิพันธ์ เลี่ยมไหม
การบริการสุขภาพแบบองค์รวมในภาคใต้	มรภ. ยะลา	ดร. นวรัตน์ ไวมภู
การยกระดับคุณภาพชีวิตของชุมชนจากการใช้ประโยชน์ป่าจากในพื้นที่ภาคใต้	มทร. ศรีวิชัย	ผศ. นพดล โพชกำเนิด
การจัดการป่าสาकुแบบมีส่วนร่วมและพัฒนาผลิตภัณฑ์ นวัตกรรมเพื่อยกระดับคุณภาพชีวิต และใช้ประโยชน์อย่างยั่งยืน	มรภ. นครศรีธรรมราช	ผศ.ดร.ประวิทย์ เนื่องมัจฉา
การพัฒนาสภาวะการณ์ทางวัฒนธรรมและการปรับตัวของเยาวชนภาคใต้ตอนบนในยุค Thailand 4.0	มรภ.สุราษฎร์ธานี	ผศ.อัญชลีพร มั่นคง