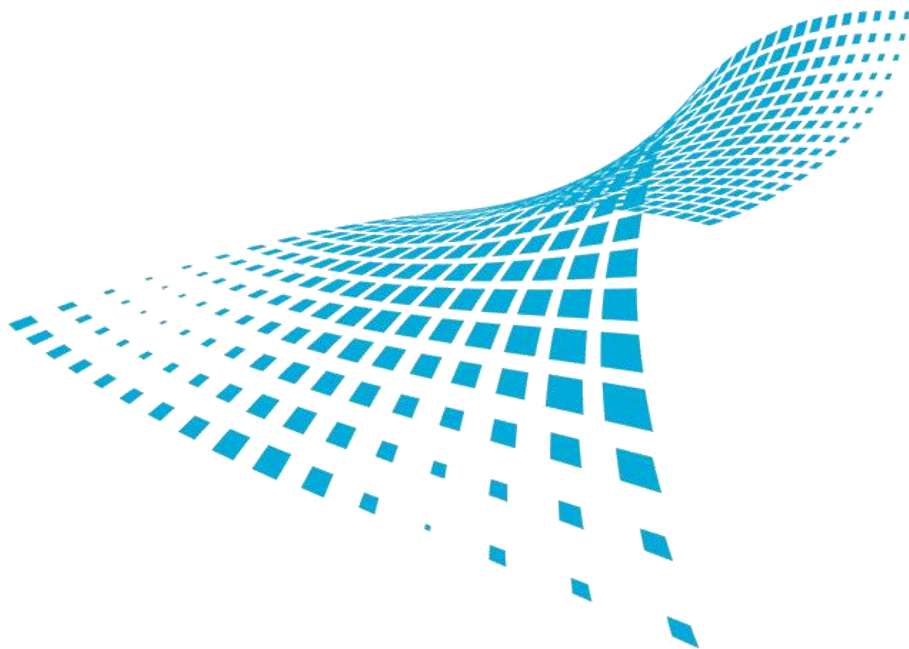


แนวปฏิบัติที่ดี และองค์ความรู้ชุมชนนักปฏิบัติ
ประจำปีการศึกษา 2562



คณะเกษตรศาสตร์
มหาวิทยาลัยเทคโนโลยีราชมงคลศรีวิชัย

บทนำ

๒

แนวปฏิบัติที่ดี (Best Practice) และองค์ความรู้ชุมชนนักปฏิบัติ คณะเกษตรศาสตร์ มหาวิทยาลัยเทคโนโลยีราชมงคลศรีวิชัย เล่มนี้จัดทำขึ้นเพื่อแสดงถึงองค์ความรู้ และวิธีการปฏิบัติงานที่เหมาะสมต่อการปฏิบัติงานจริง ที่ก่อให้เกิดผลสัมฤทธิ์ ด้านการผลิตบัณฑิตและ ด้านการวิจัย ปีการศึกษา 2562 และเป็นคู่มือเผยแพร่ให้บุคลากรภายในหน่วยงานนำไปใช้ประโยชน์ และเป็นประโยชน์ต่อผู้สนใจ

งานประกันคุณภาพการศึกษา
คณะเกษตรศาสตร์ มหาวิทยาลัยเทคโนโลยีราชมงคลศรีวิชัย

สารบัญ



	หน้า
ส่วนที่ 1 ข้อมูลพื้นฐาน	4
ส่วนที่ 2 แนวปฏิบัติที่ดี	
ด้านการผลิตบัณฑิต : กิจกรรมแลกเปลี่ยนเรียนรู้ : การสอนแบบออนไลน์ (ผ่านทาง Google Meet)	7
ด้านการวิจัย : การวิจัยเพื่อการใช้ประโยชน์เชิงชุมชน สังคม	15



ส่วนที่ 1 ข้อมูลพื้นฐาน

การจัดการความรู้ (Knowledge Management : KM) หมายถึง การรวบรวมองค์ความรู้ที่มีอยู่ในองค์กรซึ่ง กระจัดกระจายอยู่ในตัวบุคคล หรือเอกสาร มาพัฒนาให้เป็นระบบ เพื่อให้ทุกคนในองค์กร สามารถเข้าถึงความรู้ และ พัฒนาตนเองให้เป็นผู้รู้ รวมทั้งปฏิบัติงานได้อย่างมีประสิทธิภาพ อันจะส่งผลให้ องค์กรมีความสามารถในเชิงแข่งขัน สูงสุด โดยที่ความรู้มี 2 ประเภท คือ

1. ความรู้ที่ฝังอยู่ในคน (Tacit Knowledge) เป็นความรู้ที่ได้จากประสบการณ์ พรสวรรค์ หรือ สัญชาตญาณของแต่ละบุคคลในการทำความเข้าใจในสิ่งต่าง ๆ เป็นความรู้ที่ไม่สามารถถ่ายทอดออกมาเป็น คำพูดหรือลายลักษณ์อักษรได้โดยง่าย เช่น ทักษะในการทำงาน งานฝีมือ หรือการคิดเชิงวิเคราะห์บางครั้ง จึงเรียกว่าเป็นความรู้แบบนามธรรม

2. ความรู้ที่ชัดแจ้ง (Explicit Knowledge) เป็นความรู้ที่สามารถรวบรวม ถ่ายทอดได้ โดยผ่าน วิธีต่างๆ เช่น การบันทึกเป็นลายลักษณ์อักษร ทฤษฎี คู่มือต่างๆ และบางครั้งเรียกว่าเป็นความรู้แบบ รูปธรรม

นพ.วิจารณ์ พานิช ได้ให้ความหมายของคำว่า “การจัดการความรู้” คือ เครื่องมือเพื่อการบรรลุ เป้าหมายอย่างน้อย 4 ประการไปพร้อมๆ กัน ได้แก่ บรรลุเป้าหมายของงาน บรรลุเป้าหมายการพัฒนาคน บรรลุเป้าหมายการพัฒนาองค์กรไปเป็นองค์กรเรียนรู้ และบรรลุความเป็นชุมชน เป็นหมู่คณะ ความเอื้อ อาทรระหว่างกันในที่ทำงาน

การจัดการความรู้เป็นการดำเนินการอย่างน้อย 6 ประการต่อความรู้ ได้แก่

- (1) การกำหนดความรู้หลักที่จำเป็นหรือสำคัญต่องานหรือกิจกรรมของกลุ่มหรือองค์กร
- (2) การเสาะหาความรู้ที่ต้องการ
- (3) การปรับปรุง ดัดแปลง หรือสร้างความรู้บางส่วนให้เหมาะต่อการใช้งานของตน
- (4) การประยุกต์ใช้ความรู้ในกิจการงานของตน
- (5) การนำประสบการณ์จากการทำงาน และการประยุกต์ใช้ความรู้มาแลกเปลี่ยนเรียนรู้ และสกัด

“ขุมความรู้” ออกมาบันทึกไว้

(6) การจัดบันทึก “ขุมความรู้” และ “แก่นความรู้” สำหรับไว้ใช้งาน และปรับปรุงเป็นชุดความรู้ที่ ครอบคลุม ลุ่มลึกและเชื่อมโยงมากขึ้น เหมาะต่อการใช้งานมากยิ่งขึ้น

โดยที่การดำเนินการ 6 ประการนี้บูรณาการเป็นเนื้อเดียวกัน ความรู้ที่เกี่ยวข้องเป็นทั้งความรู้ที่ชัดแจ้ง อยู่ในรูปของตัวหนังสือหรือรหัสอย่างอื่นที่เข้าใจได้ทั่วไป (Explicit Knowledge) และความรู้ฝังลึกอยู่ในสมอง (Tacit Knowledge) ที่อยู่ในคน ทั้งที่อยู่ในใจ (ความเชื่อ ค่านิยม) อยู่ในสมอง (เหตุผล) และอยู่ในมือ และส่วนอื่นๆ ของ ร่างกาย (ทักษะในการปฏิบัติ) การจัดการความรู้เป็นกิจกรรมที่คนจำนวนหนึ่งทำ ร่วมกันไม่ใช่กิจกรรมที่ทำโดยคน คนเดียว

มาตรฐานการอุดมศึกษาข้อที่ 3 กำหนดให้สถาบันมีการสร้างและพัฒนาสังคมฐานความรู้และสังคมแห่งการเรียนรู้ ซึ่งต้องมีการจัดการความรู้เพื่อบ่มงู่สถาบันแห่งการเรียนรู้โดยมีการรวบรวมองค์ความรู้ที่มีอยู่ในสถาบันซึ่งกระจัดกระจายอยู่ในตัวบุคคลหรือเอกสารมาพัฒนาให้เป็นระบบ เพื่อให้ทุกคนในสถาบันสามารถเข้าถึงความรู้ และพัฒนาตนเองให้เป็นผู้รู้ รวมทั้งปฏิบัติงานได้อย่างมีประสิทธิภาพ อันจะส่งผลให้สถาบันอุดมศึกษามีความสามารถในเชิงแข่งขันสูงสุด กระบวนการในการบริหารจัดการความรู้ในสถาบันประกอบด้วยการระบุงู่ความรู้ การคัดเลือก การรวบรวม การจัดเก็บความรู้ การเข้าถึงข้อมูล และการแลกเปลี่ยนความรู้ทั้งภายในและภายนอกสถาบัน การสร้างบรรยากาศและวัฒนธรรมการเรียนรู้ภายในสถาบัน การกำหนดแนววิธีปฏิบัติงาน ตลอดจนการใช้เทคโนโลยีสารสนเทศเพื่อเพิ่มประสิทธิภาพการบริหารจัดการความรู้ในสถาบันให้ดียิ่งขึ้น

คณะเกษตรศาสตร์ มหาวิทยาลัยเทคโนโลยีราชมงคลศรีวิชัย ได้เล็งเห็นถึงความสำคัญในประเด็นดังกล่าว ดำเนินการจัดกิจกรรมแลกเปลี่ยนเรียนรู้ ดังนี้

- **ด้านการผลิตบัณฑิต** ในวันที่ 19 พฤษภาคม 2563 กิจกรรมแลกเปลี่ยนเรียนรู้ : การสอนแบบออนไลน์ (ผ่านทาง Google Meet) เพื่อพัฒนาและส่งเสริมให้ผู้สอน สือการสอนแบบออนไลน์ บุคลากรนำเสนอการแลกเปลี่ยนเรียนรู้ : อาจารย์ณรงค์พร ธรรมโชติ



- **ด้านการวิจัย** ในวันที่ 14 พฤษภาคม 2563 บุคลากรคณะเกษตรศาสตร์ ร่วมแลกเปลี่ยนเรียนรู้การจัดการความรู้การวิจัยเพื่อการใช้ประโยชน์เชิงชุมชน สังคม นำเสนอโดยนักวิจัยของคณะเกษตรศาสตร์ จำนวน 3 โครงการ และนักวิจัยจากมหาวิทยาลัยราชภัฏนครศรีธรรมราช จำนวน 1 โครงการ ต่อประธานอนุกรรมการบูรณาการแบบมีส่วนร่วมซึ่งนำโดย (สว.สวัสดิ์ สมัครพงศ์) และผู้ทรงคุณวุฒิจากภาคส่วนราชการ และเอกชน เพื่อนำองค์ความรู้และนวัตกรรมจากงานวิจัยถ่ายทอดสู่ชุมชน ยกกระดับการผลิต ส่งเสริมการมีรายได้ ในเชิงเศรษฐกิจครัวเรือน ชุมชนและสังคมในช่วงวิกฤตโควิด-19



ส่วนที่ 2 แนวปฏิบัติที่ดี

ด้านการผลิตบัณฑิต : การสอนแบบออนไลน์ (ผ่านทาง Google Meet)

ประเด็นหลักๆ ที่ควรรู้สำหรับการสอนออนไลน์ Google Meet

Google Meet เปิดให้บัญชีของ RMUTSV Email ทุกคน สามารถใช้งานได้ (เพราะเราใช้บริการ G Suite for Education)

- สร้างห้องประชุมได้ *
- รองรับได้สูงสุด 250 คน ต่อห้อง**
- สตรีมมิงแบบสด**
- บันทึก VDO ได้ โดยเก็บบน Google Drive **

* ในฐานะผู้ที่มีบัญชี G Suite สามารถ สร้าง และเชิญผู้เข้าร่วม โดย ผู้เข้าร่วมประชุม ไม่จำเป็นต้องมี Google Account ก็ได้ (แต่สามารถดูอย่างเดียว)

** สามารถบันทึกได้จนถึงวันที่ 1 กรกฎาคม 2563

วิธีการใช้งาน Google Meet <https://support.google.com/meet/?hl=th#topic=7306097>

1. เข้าสู่ระบบ G Suite <http://gmail.rmutsv.ac.th> สำหรับอาจารย์และบุคลากร

<http://mail.rmutsvmail.com> สำหรับนักศึกษา

Login Username : ด้วย ระบบบัญชีผู้ใช้งานอินเทอร์เน็ต (e-Passport) เช่น sunisa.c และรหัสผ่าน ระบบบัญชีผู้ใช้งานอินเทอร์เน็ต (e-Passport)

Rajamangala University of Technology Srivijaya

Powered by Google Apps for Education

Google
Apps for Education

สำหรับบุคลากรของมหาวิทยาลัยเท่านั้น คลิกที่นี่เข้าใช้งานด้วยระบบบัญชีผู้ใช้งานอินเทอร์เน็ต (e-Passport) ยกเว้นอย่าง panuwat.n ไบต้องไป @rmutsv.ac.th

sign in

Username: sunisa.c

Password:

sign in

สวัสดีครับ แจ้งเรื่องสอบถามข้อมูลได้เลยครับ

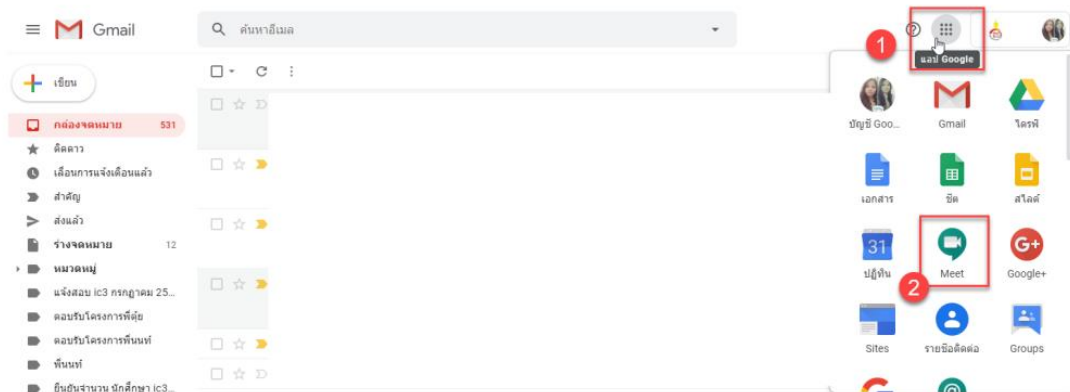
เข้าสู่ระบบ Messenger

แชทกับ สำนักวิทยบริการและเทคโนโลยีสารสนเทศ มทร.ศรีวิชัย ใน Messenger

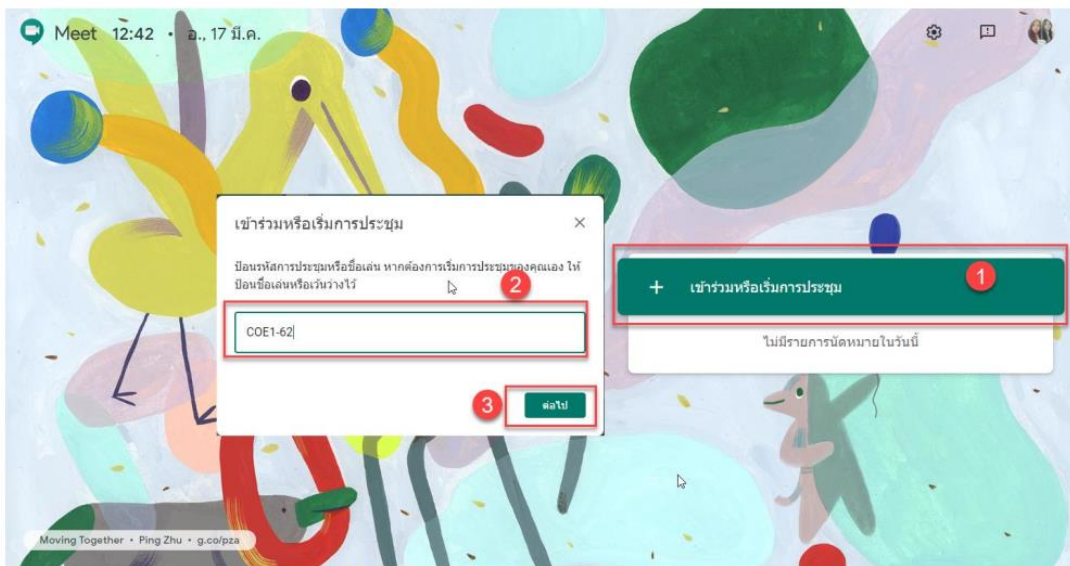
©2012 ARIT - Tel. 074-317146 fax: 074-317147 Contact Us - gapps@rmutsv.ac.th



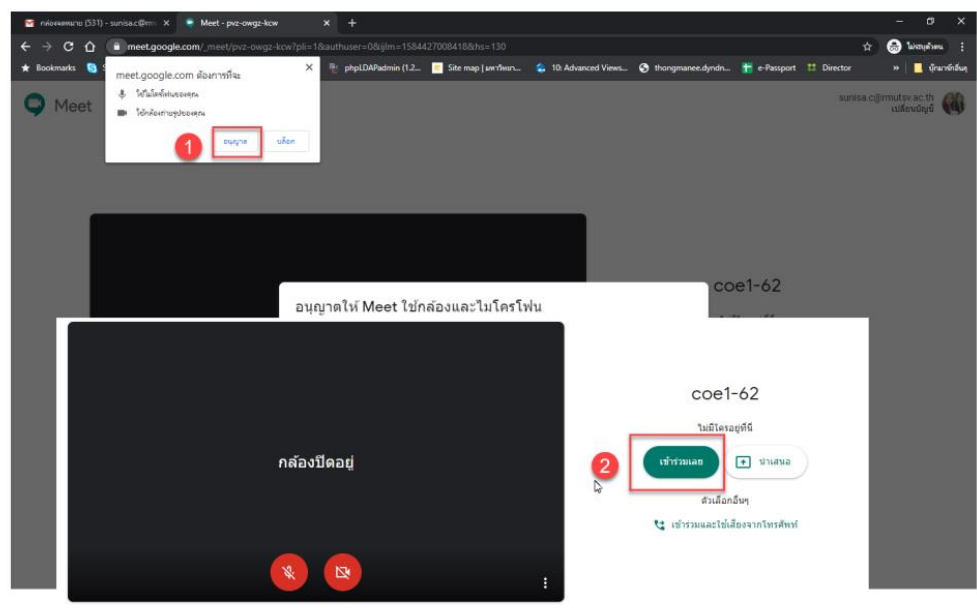
- เลือกที่ แอป Google หรือ 9 จุด >> คลิกเลือกที่ Meet (หรือจะเปิด Website <https://meet.google.com>)



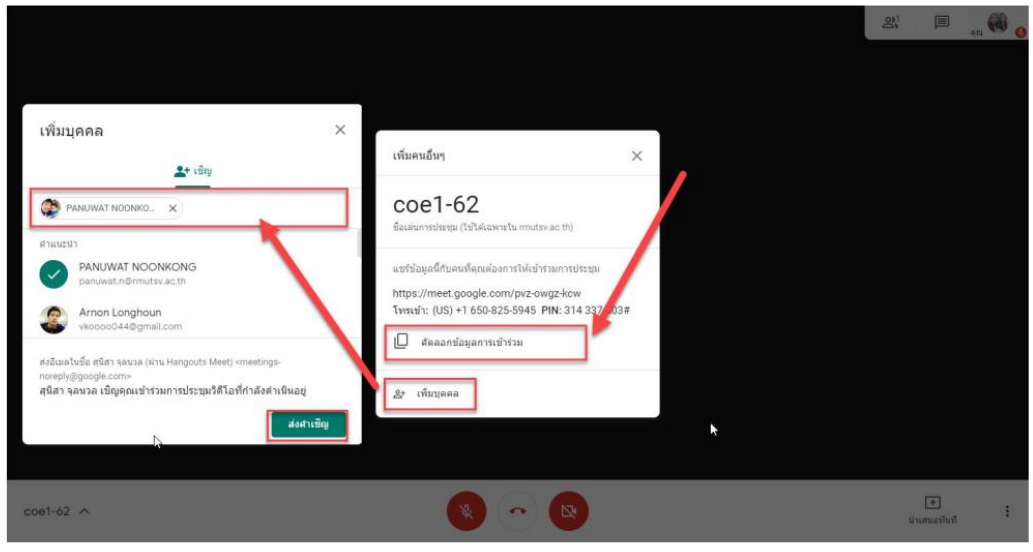
- เมื่อเข้ามาแล้ว คลิกเข้าร่วมหรือเริ่มการประชุม หรือ Join or start a meeting >> พิมพ์รหัสเข้าร่วม หรือ ชื่อเรื่องเพื่อจะสร้างการประชุม ตั้งชื่อเป็นภาษาอังกฤษ แล้วคลิก ต่อไป



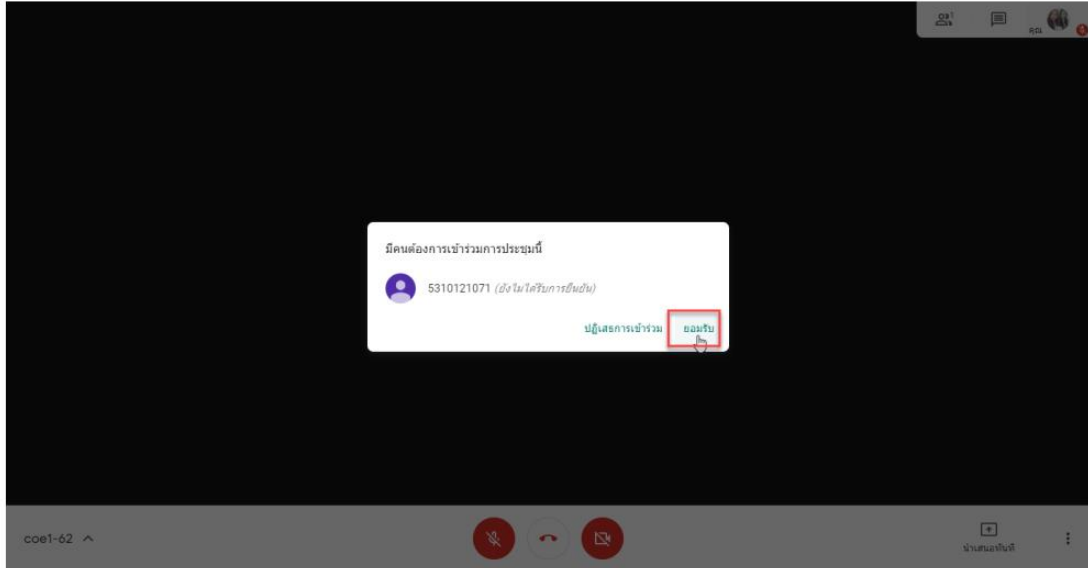
- 4. หลังจากสร้างการประชุมใหม่หรือเข้าร่วมการประชุม ระบบจะทำการขออนุญาต การใช้กล้องและไมโครโฟนคลิก อนุญาต และ คลิกเข้าร่วมเลย เพื่อจะเข้าร่วมประชุม



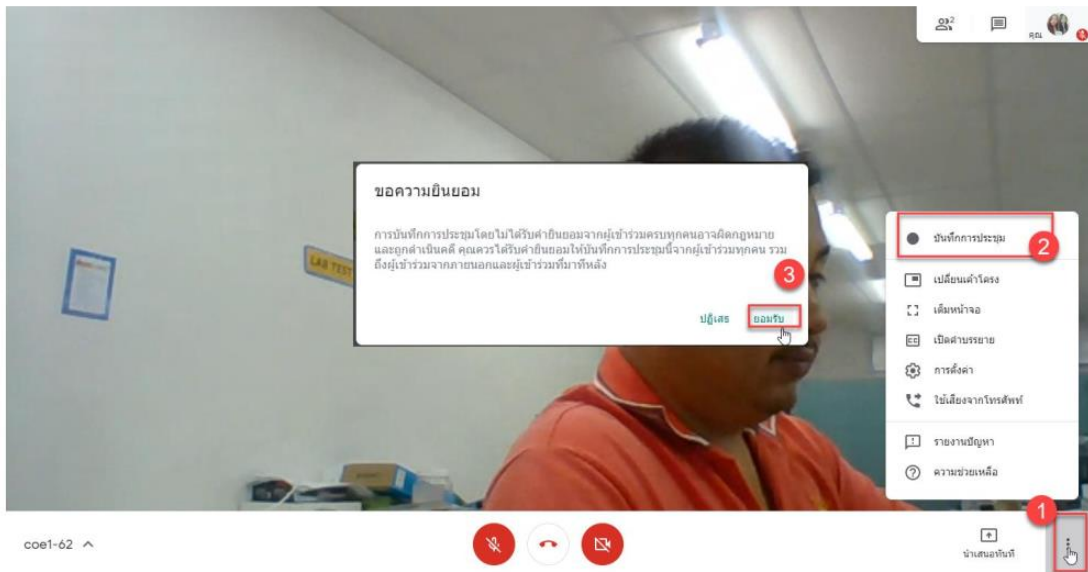
- 5. เชิญคนเข้าร่วม สามารถทำได้โดยการ ส่ง Link ไปให้ คัดลอกข้อมูลการเข้าร่วม เช่น ส่งทาง LINE, Facebook ,Email หรืออะไรก็ได้แล้วแต่สะดวก หรือ จะเชิญบุคคล ก็ได้ โดยป้อน e-mail ของบุคคลที่เราต้องการจะเชิญ เข้าร่วมประชุม



6. สัญลักษณ์ รูปไมค์ ปิดปิดเสียงพูด สัญลักษณ์ รูปกล้อง ปิดปิดกล้อง
 **อาจารย์ไม่สามารถ ปิดไมค์เสียงทุกคนได้ (ต้องทำทีละคน หรือประกาศให้นักศึกษาทุกคน ปิดไมค์ ตนเอง)
7. การยอมรับการเข้าร่วมการประชุม คลิกยอมรับ เพื่อให้เข้าร่วมการประชุม กรณีที่ไม่ได้ Login ด้วย e-mail มหาวิทยาลัยฯ @rmutsv.ac.th สำหรับบุคลากร และ @rmutsvmail.com สำหรับนักศึกษา

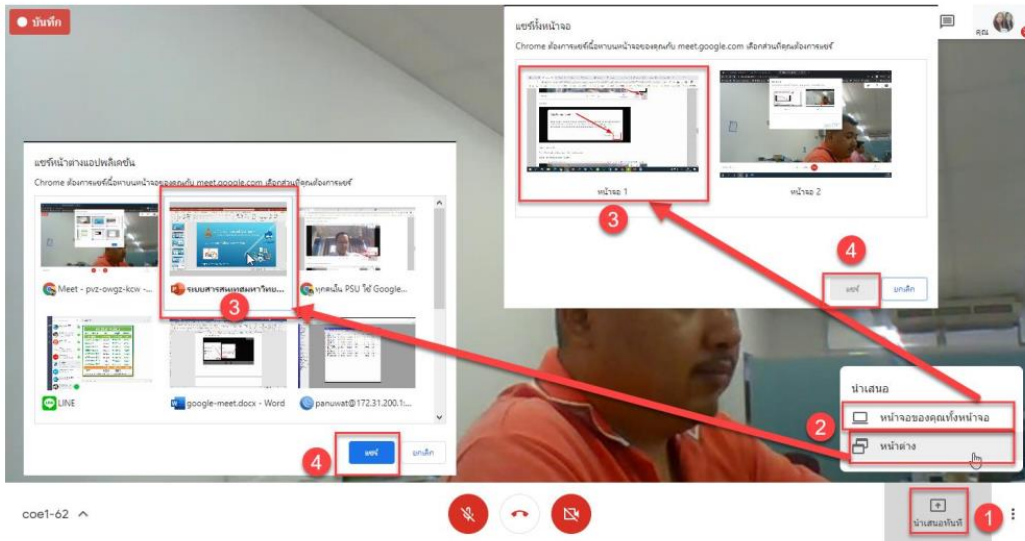


8. การบันทึกการประชุม คลิกที่ 3 จุดด้านล่างขวา >> แล้ว เลือก บันทึกการประชุม >> แล้วคลิก ยอมรับ

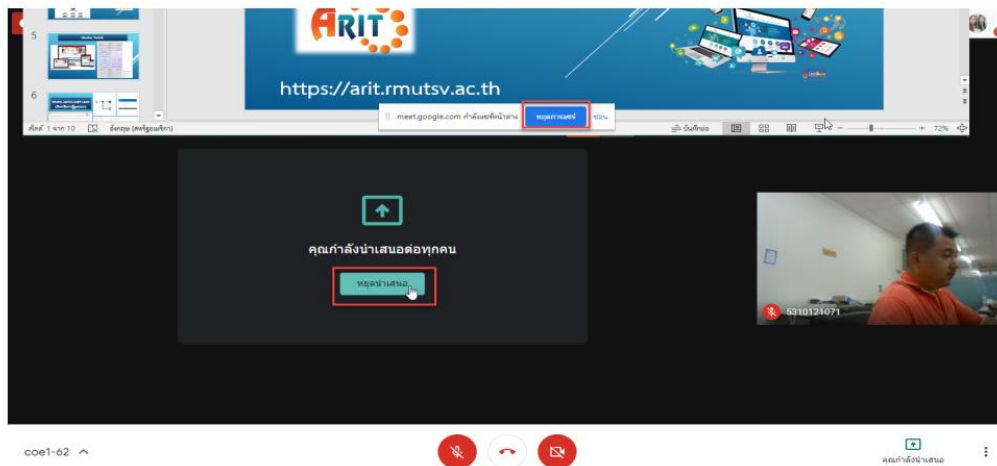


9. การนำเสนอ มี 2 แบบ

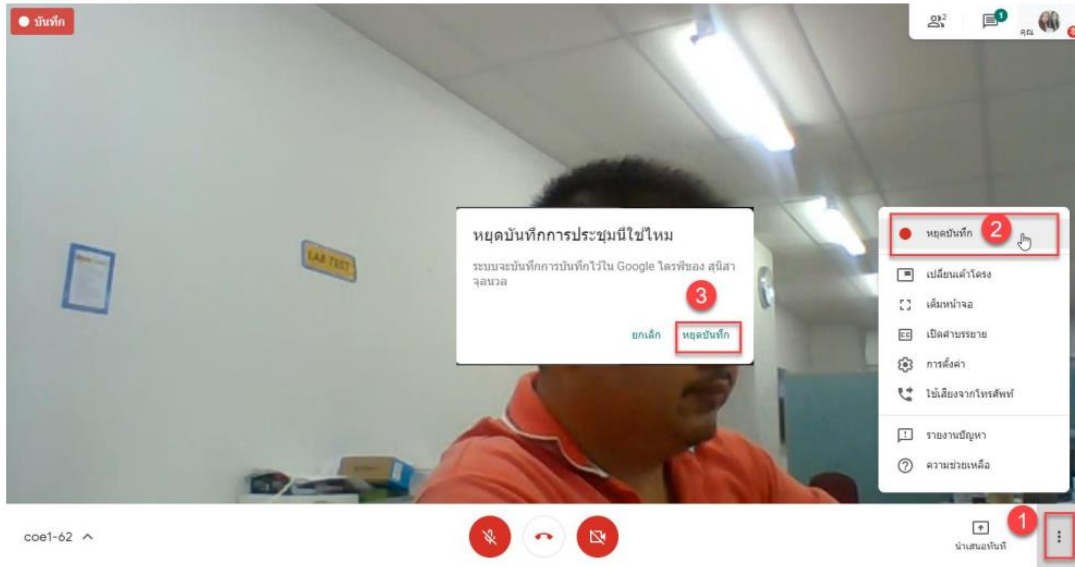
1. การแชร์ทั้งหน้าจอ คลิก นำเสนอทันที >> เลือกหน้าจอของคุณทั้งหน้าจอ >> ก็จะแสดงหน้าจอมา คลิกเลือกที่หน้าจอ ต้องการ >> แล้วคลิก แชร์
2. แชร์หน้าต่าง เลือกโปรแกรมที่ต้องการจะแชร์
เช่นต้องการจะแชร์ PowerPoint เปิด PowerPoint ที่ต้องการ >> แล้วคลิก นำเสนอทันที >> คลิกเลือกหน้าต่าง >> จะแสดงหน้าต่างของโปรแกรม คลิกเลือกโปรแกรม ที่ต้องการ >> แล้วคลิก แชร์



10. การยุติการนำเสนอ สามารถคลิกหยุดแชร์ภาพ ด้านล่างของหน้าต่างที่แชร์ หรือคลิกหยุดนำเสนอ หน้าต่างของ Google Meet



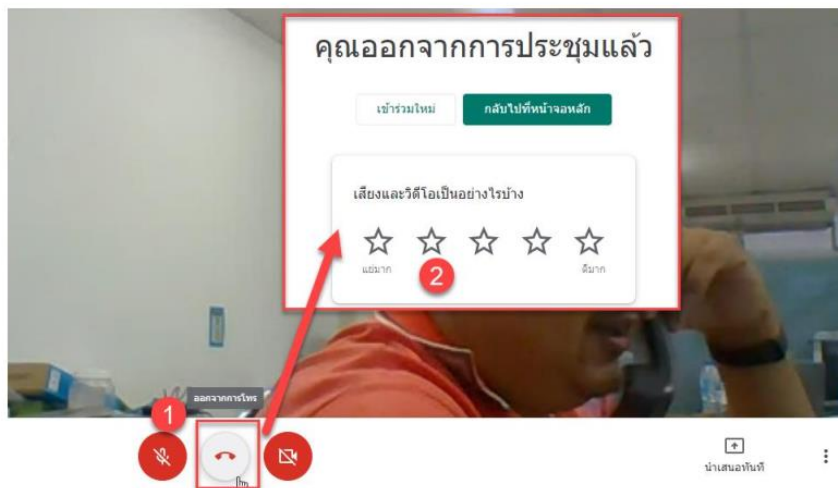
11. การหยุดบันทึกการประชุม คลิกที่ 3 จุดด้านล่างขวา >> แล้ว เลือก หยุดบันทึก >> แล้วคลิก หยุดบันทึก



ไฟล์บันทึก Meeting อยู่ใน Google Drive ที่ My Drive > Meet Recordings



12. การหยุดการประชุม หรือเลิกการประชุม คลิกที่รูป โทรศัพท์สีแดงตรงกลาง >> ประเมินผลการใช้งาน

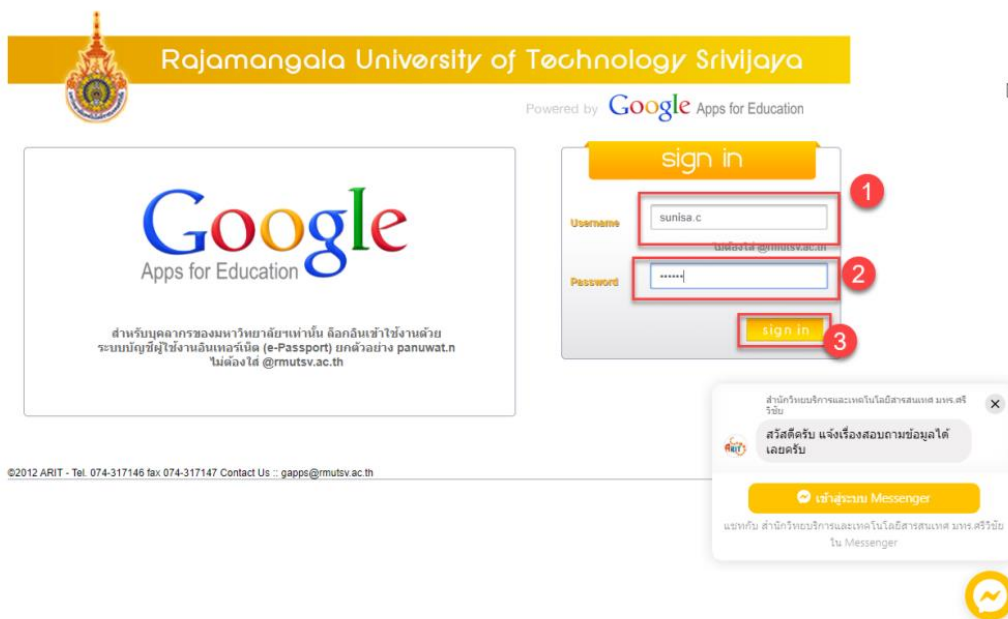


การใช้งานการประชุมหรือการสอนออนไลน์ผ่าน Google Meet ภายใน Google Calendar

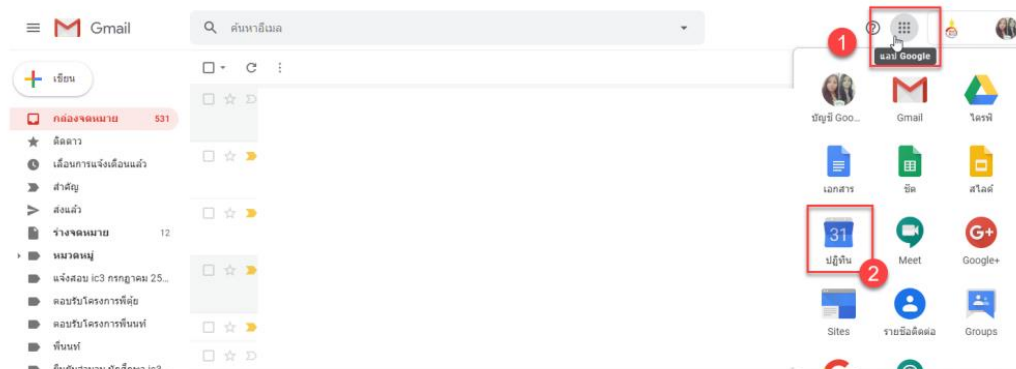
วิธีการใช้งาน

1. เข้าสู่ระบบ G Suite <http://gmail.rmutsv.ac.th> สำหรับอาจารย์และบุคลากร
<http://mail.rmutsvmail.com> สำหรับนักศึกษา

Login Username : ด้วย ระบบบัญชีผู้ใช้งานอินเทอร์เน็ต (e-Passport) เช่น sunisa.c และรหัสผ่าน ระบบบัญชีผู้ใช้งานอินเทอร์เน็ต (e-Passport)

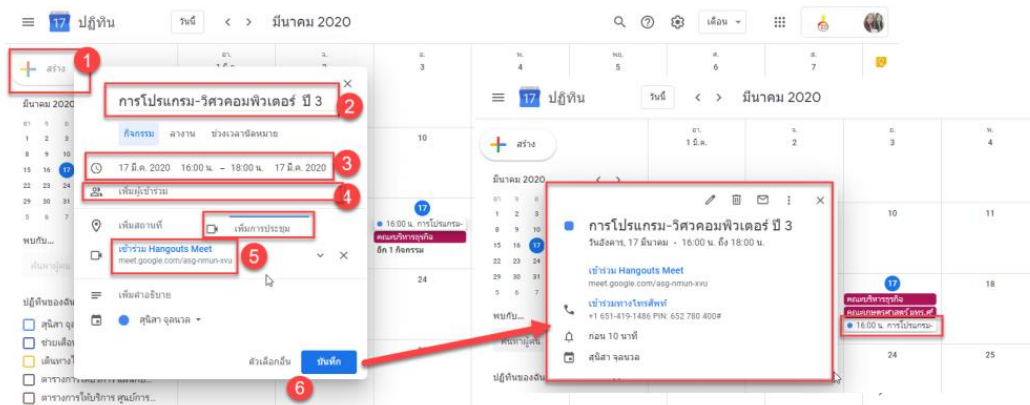


2. เลือกที่ แอป Google หรือ 9 จุด >> เลือกที่ ปฏิทิน (หรือจะเปิดเว็บไซต์ <https://calendar.google.com/>)



3. การสร้างห้องประชุม/ห้องเรียนจากการนัดหมาย

- คลิก + สร้าง >>
- เพิ่มชื่อเรื่องหรือกิจกรรม >>
- เลือกวັນ เวลาที่ต้องการนัดหมาย >>
- เพิ่มผู้เข้าร่วม สามารถป้อนอีเมลของผู้เข้าร่วมลงไป กรณีที่เราเชิญบุคคลภายนอกที่ไม่ใช่ @rmutsv.ac.th @rmutsvmail.com ของมหาลัย มันจะแจ้งเตือนผู้เข้าร่วมจากนอกรงค์กรของคุณ คลิกเชิญผู้เข้าร่วม.. ได้เลย >>
- คลิกเพิ่มการประชุม ระบบจะทำการสร้าง URL Hangout Meet มาให้อัตโนมัติ (สามารถนำ URL แจ้งนักศึกษาหรือผู้เข้าร่วมประชุม) >> คลิกบันทึก



คลังความรู้ แนวปฏิบัติที่ดี

ด้านการวิจัย : การวิจัยเพื่อการใช้ประโยชน์เชิงชุมชน สังคม

คณะเกษตรศาสตร์ ส่งเสริมและสนับสนุนคณาจารย์และบุคลากรในการสร้างสรรค์งานวิจัยที่มีคุณภาพอย่างต่อเนื่อง เพื่อให้บรรลุทั้งประสิทธิภาพและประสิทธิผลและเป็นที่ยอมรับทั้งในระดับชาติและระดับนานาชาติ รวมทั้งการนำองค์ความรู้ที่ได้ไปพัฒนาการเรียนการสอนและการผลิตบัณฑิตที่มีความเป็นเลิศทางวิชาการ จึงมีการพัฒนางานวิจัยให้สอดคล้องกับแนวทางปฏิบัติ ประเด็นการแลกเปลี่ยนเรียนรู้ “การวิจัยเพื่อการใช้ประโยชน์เชิงชุมชน สังคม”

แนวปฏิบัติที่ดีด้านการวิจัย : การวิจัยเพื่อการใช้ประโยชน์เชิงชุมชน สังคม

การจัดการความรู้การวิจัยเพื่อการใช้ประโยชน์เชิงชุมชน สังคม นำเสนอโดยนักวิจัยของคณะเกษตรศาสตร์ จำนวน 3 โครงการ และนักวิจัยจากมหาวิทยาลัย ราชภัฏนครศรีธรรมราช จำนวน 1 โครงการ ต่อประธานอนุกรรมการบูรณาการแบบมีส่วนร่วม ซึ่งนำโดย (สว.สวัสดี สมัครพงศ์) และผู้ทรงคุณวุฒิจากภาคส่วนราชการ และเอกชน เพื่อนำองค์ความรู้และนวัตกรรมจากงานวิจัยถ่ายทอดสู่ชุมชน ยกกระตือรือร้นการผลิต ส่งเสริมการมีรายได้ ในเชิงเศรษฐกิจครัวเรือน ชุมชนและสังคมในช่วงวิกฤตโควิด-19

วางแผนในการของบประมาณสนับสนุนงานวิจัย จากจังหวัดนครศรีธรรมราช ในปี 2564 ได้แก่

- เรื่อง นวัตกรรมเพื่อการเพิ่มมูลค่าสัตว์เศรษฐกิจ (โค, แพะ)
- เรื่อง การยกระดับการเลี้ยงไก่พื้นเมืองของเกษตรกรจังหวัดนครศรีธรรมราชตลอดห่วงโซ่การผลิต
- เรื่อง การยกระดับการเลี้ยงโคเนื้อ-โคขุนจังหวัดนครศรีธรรมราช

**เป้าหมาย
แผนบูรณาการ**

**ตัวชี้วัดเป้าหมาย
แผนบูรณาการ**

**แนวทาง
ดำเนินงาน**

**ตัวชี้วัด
แนวทาง
ดำเนินงาน**

เศรษฐกิจ

<p>เป้าหมายที่ 1. วิจัยและนวัตกรรมในอุตสาหกรรม ยุทธศาสตร์และเป้าหมายของประเทศ</p> <p>1. มีนวัตกรรมที่นำไปใช้ประโยชน์เชิงพาณิชย์ จำนวนไม่น้อยกว่าร้อยละ 15 ของผลงานทั้งหมด*</p>	
<p>วิจัยและนวัตกรรมในอุตสาหกรรมและผลิตภัณฑ์เป้าหมายและเชื่อมโยงใหม่ตามนโยบายรัฐบาล</p>	<p>ปฏิรูประบบนวัตกรรมและสิ่งประดิษฐ์</p>
<p>1. โครงการวิจัยและนวัตกรรม สดุดีสิ่งกับอุตสาหกรรม และผลิตภัณฑ์เป้าหมายและเชื่อมโยงใหม่ร้อยละ 20 โครงการ 2. ผลงานวิจัยและนวัตกรรมนำไปสู่การใช้ประโยชน์ในอุตสาหกรรมและผลิตภัณฑ์เป้าหมายไม่น้อยกว่า ร้อยละ 70 ของโครงการ</p>	<p>1. รายการสินค้าในรายการปฏิรูประบบนวัตกรรมเกิดการจัดซื้อจัดจ้างจากรัฐเป็นจำนวนไม่น้อยกว่า ๒ รายการ 2. มีจำนวนนวัตกรรมที่ขึ้นบัญชีจำนวน 80 รายการ</p>

เป้าหมายที่ ๑. การวิจัยและนวัตกรรมเพื่อตอบโจทย์ การสร้างความมั่งคั่งทางเศรษฐกิจ

- อาหาร เกษตร เทคโนโลยีชีวภาพและเทคโนโลยีการแพทย์**
 - 1.1 การเกษตรสมัยใหม่ (Modern agriculture)
 - 1.2 อาหารมูลค่าเพิ่มสูงและสารออกฤทธิ์เชิงหน้าที่ (High value added food and functional ingredient)
 - 1.3 ชีวภัณฑ์ (Biologics)
 - 1.4 เครื่องมือแพทย์ (Medical devices)
- เศรษฐกิจดิจิทัลและข้อมูล**
 - 2.1 วิทยาการหุ่นยนต์และระบบอัตโนมัติ (Robotics and Automation)
 - 2.2 อากาศยานไร้คนขับ (Unmanned Aerial Vehicle: UAV)
 - 2.3 เทคโนโลยีเพื่ออุตสาหกรรมอวกาศ (Space industry technology)
 - 2.4 อิเล็กทรอนิกส์อัจฉริยะและเทคโนโลยีอุปกรณ์ปลายทาง (Smart Electronics and terminal endpoint technologies) การเชื่อมต่อของสรรพสิ่ง (Internet of things: IoT) และข้อมูลขนาดใหญ่ (Big Data)
 - 2.5 เนื้อหาดิจิทัล (Digital Content) เพื่อการสนับสนุนการผลิตและพัฒนา
- ระบบโลจิสติกส์**
 - 3.1 ยานยนต์สมัยใหม่ (Next-generation automotive)
 - 3.2 ระบบโลจิสติกส์อัจฉริยะ (Smart logistics)
 - 3.3 อุตสาหกรรมการบิน (Aviation)
 - 3.4 การขนส่งทางราง
- การบริหารมูลค่าสูง**
 - 4.1 การท่องเที่ยวเชิงสุขภาพ
 - 4.2 การท่องเที่ยวชุมชนและผลิตภัณฑ์สร้างสรรค์ (Community-based Tourism and Creative Products)
- พลังงาน**
 - 5.1 พลังงานชีวภาพ (Bioenergy)
 - 5.2 เชื้อเพลิงชีวภาพ (Biodiesel)
 - 5.3 การเพิ่มประสิทธิภาพการใช้พลังงาน (Energy efficiency)
 - 5.4 การกักเก็บพลังงาน (Energy storage)
- อื่นๆ

**เป้าหมาย
แผนบูรณาการ**

**ตัวชี้วัดเป้าหมาย
แผนบูรณาการ**

**แนวทาง
ดำเนินงาน**

**ตัวชี้วัด
แนวทาง
ดำเนินงาน**

สังคม

<p>เป้าหมายที่ 2. วิจัยและนวัตกรรมเพื่อแก้ไขปัญหาชีวิต สร้างความเข้มแข็งด้านสังคม ชุมชน ความมั่นคง และคุณภาพชีวิตประชาชน ตามยุทธศาสตร์ประเทศ</p> <p>1. นวัตกรรมที่ภาครัฐนำไปใช้บริการประชาชนได้จำกัด ร้อยละ 15 ของผลงานทั้งหมด 2. ผู้ที่ความู้ที่สามารถนำไปแก้ไขปัญหาสังคม ชุมชน ความมั่นคง สิ่งแวดล้อม และคุณภาพชีวิตประชาชนในเชิงสร้างสรรค์ตามนโยบายรัฐบาล ไม่น้อยกว่า 5 ประเด็น 3. แนวทางข้อเสนอแนะในการพัฒนาในพื้นที่ชุมชนสังคมไม่น้อยกว่า ร้อยละ 30 ของผลงานทั้งหมด</p>		
<p>วิจัยและพัฒนาเพื่อความมั่นคง สังคม และการพัฒนาที่ยั่งยืน</p>	<p>วิจัยและพัฒนาในประเด็นสำคัญตามยุทธศาสตร์ของประเทศ</p> <ul style="list-style-type: none"> • ทักษะใหม่ • มุ่งเป้า 	<p>การจัดการความรู้ การวิจัย</p> <ul style="list-style-type: none"> • เพื่อนำไปสู่การพัฒนาชุมชนและสังคม • เพื่อความเป็นเลิศทางวิชาการ
<p>ผลงานวิจัยที่สามารถสร้างนวัตกรรมหรือผลิตภัณฑ์ใหม่</p> <p>ดำเนินการวิจัยและสื่อสารภาคีร้อยละ 80 ของโครงการ</p>	<p>ผลงานวิจัยสามารถนำส่งเป็นแบบร่างเพื่อกำหนดนโยบายของภาครัฐ และ/หรือ หน่วยงานที่รับผิดชอบในด้านต่างๆ ร้อยละ 70 ของโครงการ</p>	<p>ผลงานวิจัยสามารถนำไปใช้ในการพัฒนาชุมชนและสังคม ร้อยละ 70 ของโครงการ</p>

เป้าหมายที่ ๒. การวิจัยและนวัตกรรมเพื่อการพัฒนาสังคมและสิ่งแวดล้อม

- สังคมสูงวัยและสังคมไทยในศตวรรษที่ ๒๑**
 - ๑.๑ ศักยภาพและโอกาสของผู้สูงอายุ และการอยู่ร่วมกันของประชากรหลายวัย
 - ๑.๒ เชื่อมประเทศสู่ประชาคมโลก
 - ๑.๓ ความมั่นคงประเทศ
 - ๑.๔ รัฐบาล ๕.๐
 - ๑.๕ ความมั่นคงมนุษย์
 - ๑.๖ ลดความเหลื่อมล้ำ
- คนไทยในศตวรรษที่ ๒๑**
 - ๒.๑ คนไทย ๕.๐
 - ๒.๒ คนไทย ๕.๐
 - ๒.๓ เกษตรกร ๕.๐
 - ๒.๔ แรงงาน ๕.๐
 - ๒.๕ การศึกษาไทย ๕.๐
- สุขภาพและคุณภาพชีวิต**
 - ๓.๑ ระบบบริการสุขภาพ
 - ๓.๒ ระบบการดูแลและรักษาโรค
 - ๓.๓ การป้องกันและเสริมสร้างสุขภาพ
 - ๓.๔ ระบบสวัสดิการสังคม
- การบริหารจัดการน้ำ การเปลี่ยนแปลง สภาพภูมิอากาศ และสิ่งแวดล้อม**
 - ๔.๑ การบริหารจัดการน้ำ
 - ๔.๒ ระบบน้ำชุมชนและเกษตร
 - ๔.๓ การลดก๊าซเรือนกระจกและส่งเสริมการเติบโตที่ปล่อยคาร์บอนต่ำ
 - ๔.๔ การปรับตัวต่อผลกระทบจากการเปลี่ยนแปลงสภาพภูมิอากาศ
 - ๔.๕ การบริหารจัดการทรัพยากรและสิ่งแวดล้อม
- การกระจายความเจริญและเมืองน่าอยู่**
 - ๕.๑ การพัฒนาภูมิภาคและจังหวัด ๕.๐
 - ๕.๒ การพัฒนาเศรษฐกิจระดับจังหวัดและกลุ่มจังหวัด
 - ๕.๒ เมืองอัจฉริยะ (Smart and Livable Cities)
 - ๕.๓ เมืองและ การใช้ประโยชน์ที่ดิน
 - ๕.๔ ศักยภาพของชุมชนและสมาชิกชุมชน

เป้าหมาย
แผนบูรณาการ
ตัวชี้วัดเป้าหมาย
แผนบูรณาการ

แนวทาง
ดำเนินงาน

ตัวชี้วัด
แนวทาง
ดำเนินงาน

ระดมองค์ความรู้

เป้าหมายที่ 3. วิจัยและพัฒนา
เพื่อสร้าง/สะสมองค์ความรู้ที่มีศักยภาพ

- 1. องค์ความรู้ที่สามารถถูกนำไปใช้เชิงจริงในระดับชาติ และระดับนานาชาติ ร้อยละ 50**
- 2. องค์ความรู้ที่สามารถนำไปต่อยอดเชิงลึกหรือนำไปใช้แก้ไขปัญหาค่าใช้จ่ายของหน่วยงาน ร้อยละ 50

วิจัยพื้นฐานเพื่อสร้าง/สะสมองค์ความรู้ทางด้านวิชาการเชิงลึกที่มีศักยภาพตามสาขาการวิจัย โดยเน้นด้านสังคมศาสตร์ มนุษยศาสตร์ ศิลปวัฒนธรรม สุขธรรมและจิตธรรม อย่างเหมาะสม

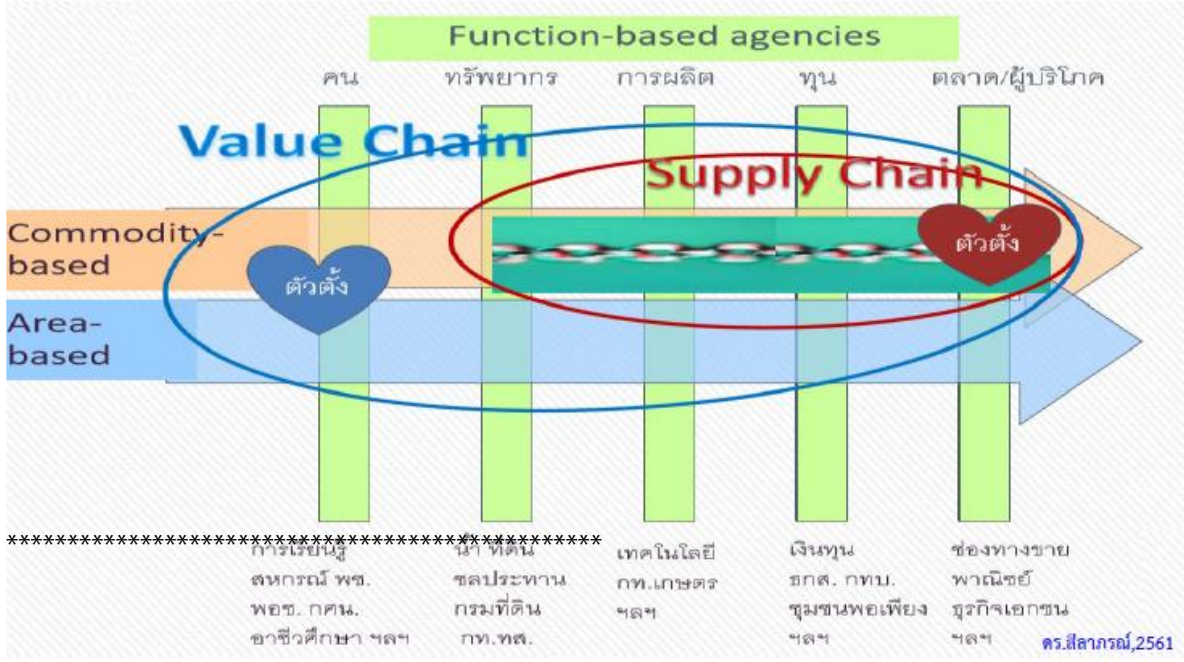
วิจัยประยุกต์เชิงลึกหรือต่อยอดเพื่อนำไปใช้แก้ไขปัญหาค่าใช้จ่ายของหน่วยงาน

โครงการวิจัยที่สำเร็จสามารถตีพิมพ์ในระดับชาติ หรือนานาชาติ ร้อยละ 50**

โครงการวิจัยที่สามารถกำหนดแนวทางนำไปต่อยอดเชิงลึกหรือนำไปใช้แก้ปัญหาค่าใช้จ่ายของหน่วยงาน ร้อยละ 50

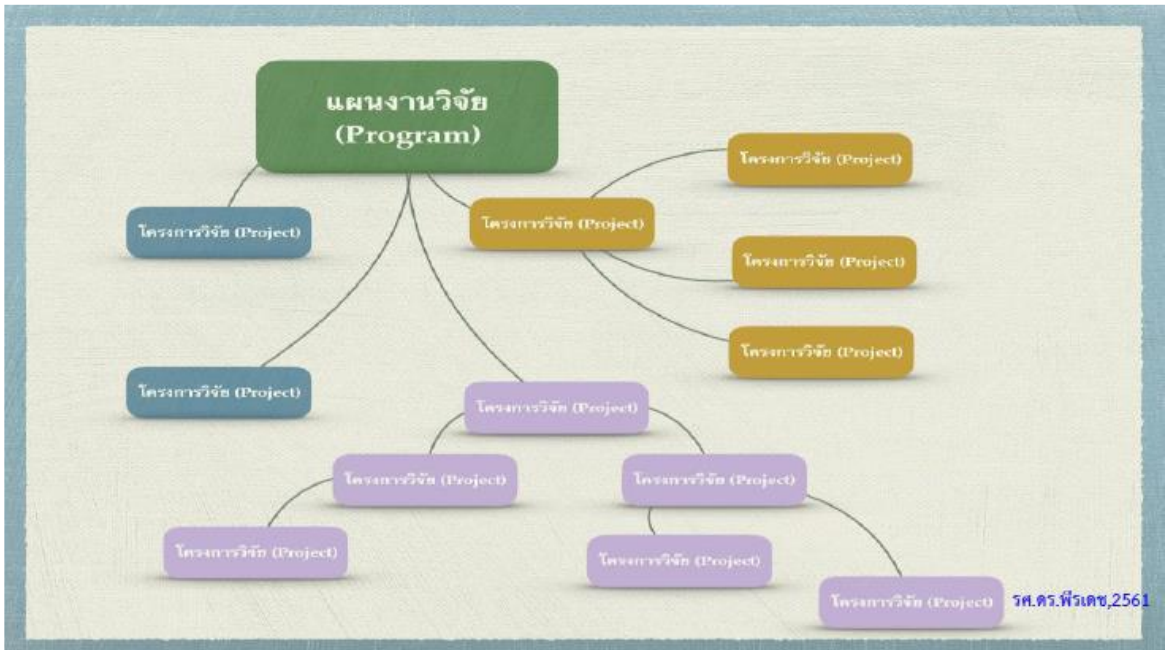
เป้าหมายที่ ๓. การวิจัยและนวัตกรรม
เพื่อการสร้างองค์ความรู้พื้นฐานของประเทศ

- ๑. เทคโนโลยีฐาน (Platform technology)
 - ๑.๑ เทคโนโลยีชีวภาพ (Biotechnology)
 - ๑.๒ เทคโนโลยีวัสดุ (Advanced material technology)
 - ๑.๓ นาโนเทคโนโลยี (Nanotechnology)
 - ๑.๔ เทคโนโลยีดิจิทัล (Digital technology)
- ๒. องค์ความรู้พื้นฐานทางสังคมและความเป็นมนุษย์
 - ๒.๑ การสร้างภูมิคุ้มกันทางมรดกวัฒนธรรม
 - ๒.๒ การสร้างภูมิคุ้มกันทางจิตปัญญาและศาสนธรรม
 - ๒.๓ การรู้เท่าทันในพฤติกรรมความเสี่ยงต่อการเกิดปัญหาสังคมและความสูญเสียในชีวิตและทรัพย์สินภายใต้บริบทสังคมแห่งปัญญาและภูมิธรรม
 - ๒.๔ ศาสตร์ทางสังคมศาสตร์ มนุษยศาสตร์ และศิลปวัฒนธรรม
- ๓. การวิจัยเพื่อความเป็นเลิศทางวิชาการ (Frontier Research)
 - ๓.๑ วิทยาศาสตร์ธรรมชาติ (Natural science)
 - ๓.๒ วิศวกรรม (Engineering)
 - ๓.๓ วิทยาศาสตร์ข้อมูล (Data science)
 - ๓.๔ วิทยาศาสตร์ชีวภาพ (Life science)
 - ๓.๕ วิทยาศาสตร์สมอง (Brain science)
 - ๓.๖ เศรษฐศาสตร์พฤติกรรมและนโยบายสาธารณะสำหรับเศรษฐกิจยุคใหม่
 - ๓.๗ ประสาทวิทยาและพฤติกรรมการณ์รู้คิด (Neuro science and cognitive



ผู้ที่เกี่ยวข้องในห่วงโซ่การผลิตเนื้อโค

From Animal to Meal



ขั้นตอน Logical Framework

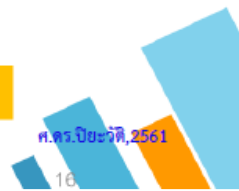
Problem tree	<ul style="list-style-type: none"> • เห็นสภาพปัญหาทั้งหมด
Objective tree	<ul style="list-style-type: none"> • SMART objectives ช่วยให้เห็น <ul style="list-style-type: none"> - แนวทางในการแก้ไขปัญหา - แยกแยะปัญหาเชิงโครงสร้างออกจากโจทย์วิจัยได้
Stakeholders & Stakeholders analysis	<ul style="list-style-type: none"> • รู้จักผู้มีส่วนได้ส่วนเสีย • เตรียมกลไกเชื่อมโยง-ประสาน • สร้าง awareness • ทำให้กลไกขับเคลื่อนผลงานวิจัยเป็นได้
LogFrame	<ul style="list-style-type: none"> • ช่วยในการจัดระบบคิด-วางแผน อย่างมีเหตุผลผล • กำหนดตัวชี้วัดได้ตั้งแต่ต้น • ประเมินได้ว่าตัวชี้วัดชนิดใด relevant • เตรียม evidence • เข้าใจ-ตระหนักถึงเงื่อนไขที่จำเป็นที่ทำให้ทำงานสำเร็จ (assumption) <p style="text-align: right; font-size: small;">รศ.ดร.จันทร์จรัส,2562</p>

Situation analysis

- 1.ประเด็นที่สนใจ?
- 2.ปัญหาคือ?



ปัญหา = สถานการณ์ที่ไม่พึงประสงค์

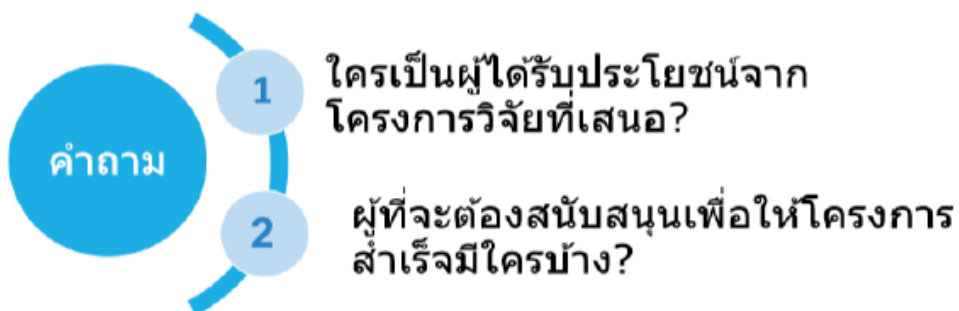


Problem Tree : การวิเคราะห์ปัญหา



Stakeholders Analysis

Workshop: จากข้อเสนอโครงการวิจัย



รศ.ดร.จันทร์จรัส, 2562

Logical Framework : LogFrame

- ▶ เป็นเครื่องมือในการวางแผนและบริหารจัดการโครงการ
- ▶ ถูกนำมาปรับใช้ในการบริหารจัดการ (ชุด) โครงการวิจัยโดย สกว.
- ▶ ความเป็นเหตุเป็นผลของ "เหตุ" (Cause) และ "ผล" (Effect)

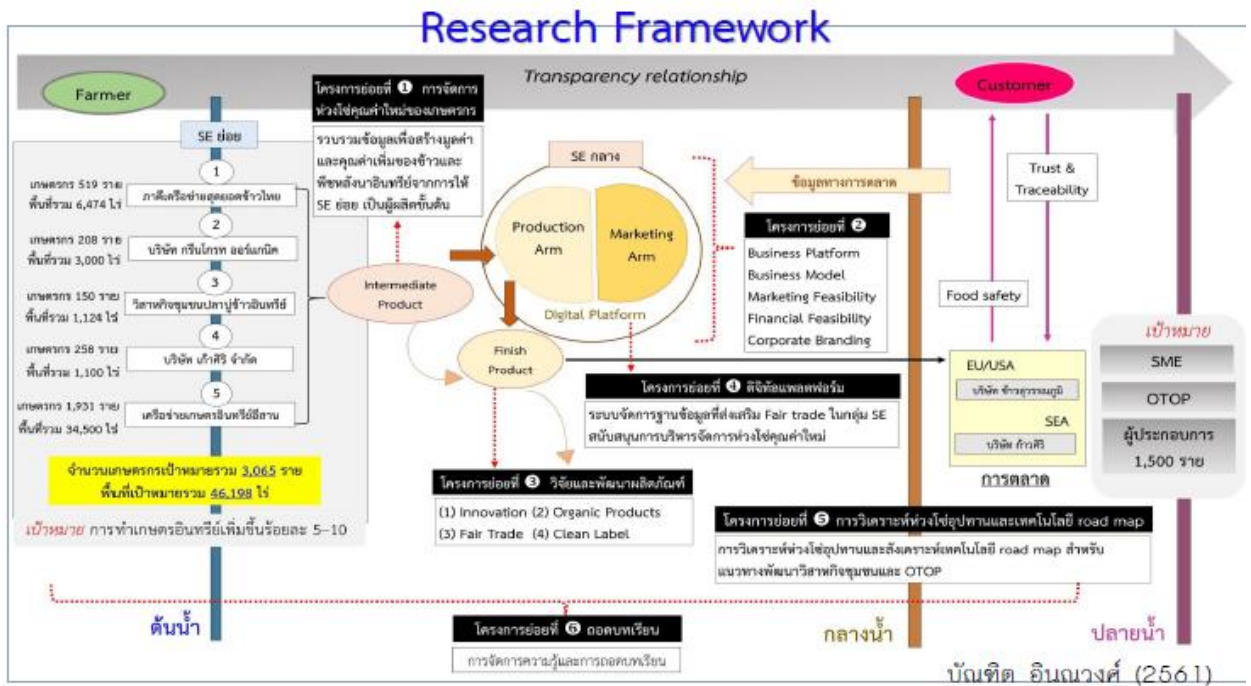
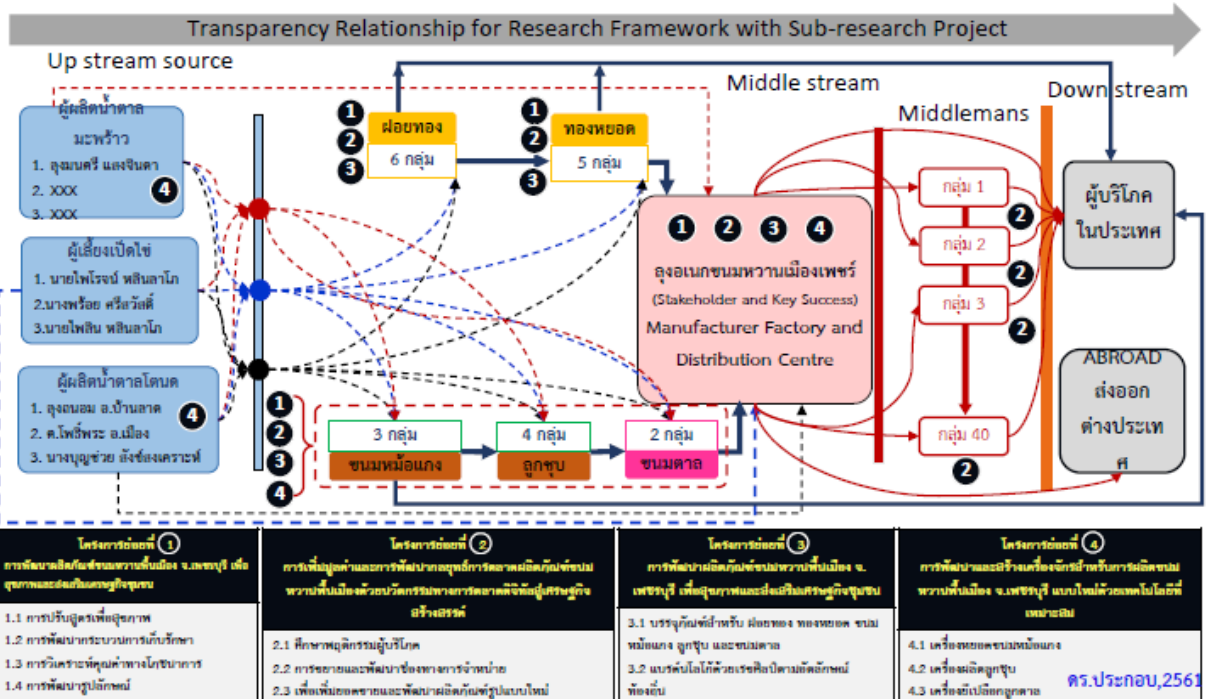
รศ.ดร.จันทร์จรัส,2562

รูปแบบของ LogFrame

	เนื้อหา Project Description	ตัวชี้วัด Indicators	หลักฐานยืนยัน Verifiable Indicators	ปัจจัยภายนอกที่มี ผลต่อความสำเร็จ Assumption
Goal (Outcomes)	เกษตรกรได้รับ ผลตอบแทนสูงขึ้น			
Purpose (Objectives)	มี business model ใหม่			
Outputs	<ul style="list-style-type: none"> • มีตัวเลือกสินค้าที่ตลาดต้องการ • มีระบบ SE-VC • สร้างกลุ่มผลิตใหม่ 			
Activities	โครงการวิจัย -			
Input	งบประมาณ คน			

รศ.ดร.จันทร์จรัส,2562

6



คำแนะนำในการจัดทำข้อเสนอโครงการวิจัย (Full Proposal) กลุ่ม SMAEs

วัตถุประสงค์ เพื่อให้การจัดทำข้อเสนอโครงการวิจัยเป็นไปอย่างกระชับ ตอบสนองเป้าหมาย และมีประสิทธิภาพ

- ด้านพื้นที่ปฏิบัติการวิจัย** ควรมีข้อมูลพื้นที่เป้าหมาย (เช่น จังหวัด อำเภอ) และความสำคัญของสินค้าที่เสนอในโครงการวิจัย (สัดส่วน มูลค่า คน)
- กลุ่มเกษตรกรหรือผู้ประกอบการที่จะได้รับประโยชน์/มีส่วนร่วมในโครงการ** กรุณาแจ้งจำนวนคนและจำนวนกลุ่ม (ไม่ต้องแนบรายชื่อ)
- ผลที่คาดว่าจะได้รับ** จะสร้างการเปลี่ยนแปลงเชิงมูลค่าทางเศรษฐกิจ และ/หรือสร้างกลุ่ม ใช้ประโยชน์ข้างเดียวได้เท่าใด (หลักฐานเขียนไว้ใน Verifiable Indicators ใน LogFrame)
- กระบวนการวิจัยที่เหมาะสม** กระชับและได้ผลปฏิบัติได้จริง
- งบประมาณ** ข้อเสนองบประมาณที่สมเหตุสมผล สอดคล้องกับ Research Activities
- ความรับผิดชอบงานของหัวหน้าโครงการและผู้ร่วมวิจัยและท่าน (สั้นๆ)**
- LogFrame, Supply Chain และ Key Stakeholders**

แผนบูรณาการวิจัย	มหาวิทยาลัยรับผิดชอบ	ผู้อำนวยการแผน
การสร้างระบบการบริหารจัดการสังคมสูงวัยอย่างยั่งยืนโดยชุมชน	มรภ.สุราษฎร์ธานี	ดร.ประดิษฐ์พร พงษ์เตரியง
การวิจัยและพัฒนาเพื่อยกระดับผ้าพื้นเมืองภาคใต้สู่มาตรฐานสากล	มทร.ศรีวิชัย	ผศ.ดร.มาหามะสุโฮมี มะแซ
การยกระดับการท่องเที่ยวโดยชุมชนพื้นที่อุทยานธรณีโลก จังหวัดสตูล (Satun Geopark)	มรภ.สงขลา	ดร. ทวีสิน ตั้งแข่ง
การจัดการฐานทรัพยากรท้องถิ่นเพื่อยกระดับคุณภาพชีวิต เศรษฐกิจ ชุมชนลุ่มน้ำตาปี	มรภ.นครศรีธรรมราช	ผศ. ดร. สมรักษ์ รอดเจริญ
การพัฒนาเมืองเพื่อมุ่งสู่เมืองน่าอยู่	มรภ.ยะลา	ดร. ชันวานี จิใจ
การจัดการท่องเที่ยวเชิงสร้างสรรค์บนฐานวิถีวัฒนธรรมย่อย (Sub-culture) ชุมชนภาคใต้	มรภ.สงขลา	ดร. มรกต ดิษฐาอภิชัย

แผนบูรณาการวิจัย	มหาวิทยาลัยรับผิดชอบ	ผู้อำนวยการแผน
การพัฒนามาตรฐานอาหารพื้นเมืองภาคใต้สู่ตลาดเชิงพาณิชย์	มรภ. ภูเก็ต	ดร. อทิพันธ์ เสียมไหม
การบริการสุขภาพแบบองค์รวมในภาคใต้	มรภ. ยะลา	ดร. นวรัตน์ ไชยมภู
การยกระดับคุณภาพชีวิตของชุมชนจากการใช้ประโยชน์ป่าจากในพื้นที่ภาคใต้	มทร. ศรีวิชัย	ผศ. นพดล โพชกำเนิด
การจัดการป่าสาकुแบบมีส่วนร่วมและพัฒนาผลิตภัณฑ์ นวัตกรรมเพื่อยกระดับคุณภาพชีวิต และใช้ประโยชน์อย่างยั่งยืน	มรภ. นครศรีธรรมราช	ผศ.ดร.ประวิทย์ เนืองมัจฉา
การพัฒนาสภาวะการณ์ทางวัฒนธรรมและการปรับตัวของเยาวชนภาคใต้ตอนบนในยุค Thailand 4.0	มรภ.สุราษฎร์ธานี	ผศ.อัญชลีพร มั่นคง
