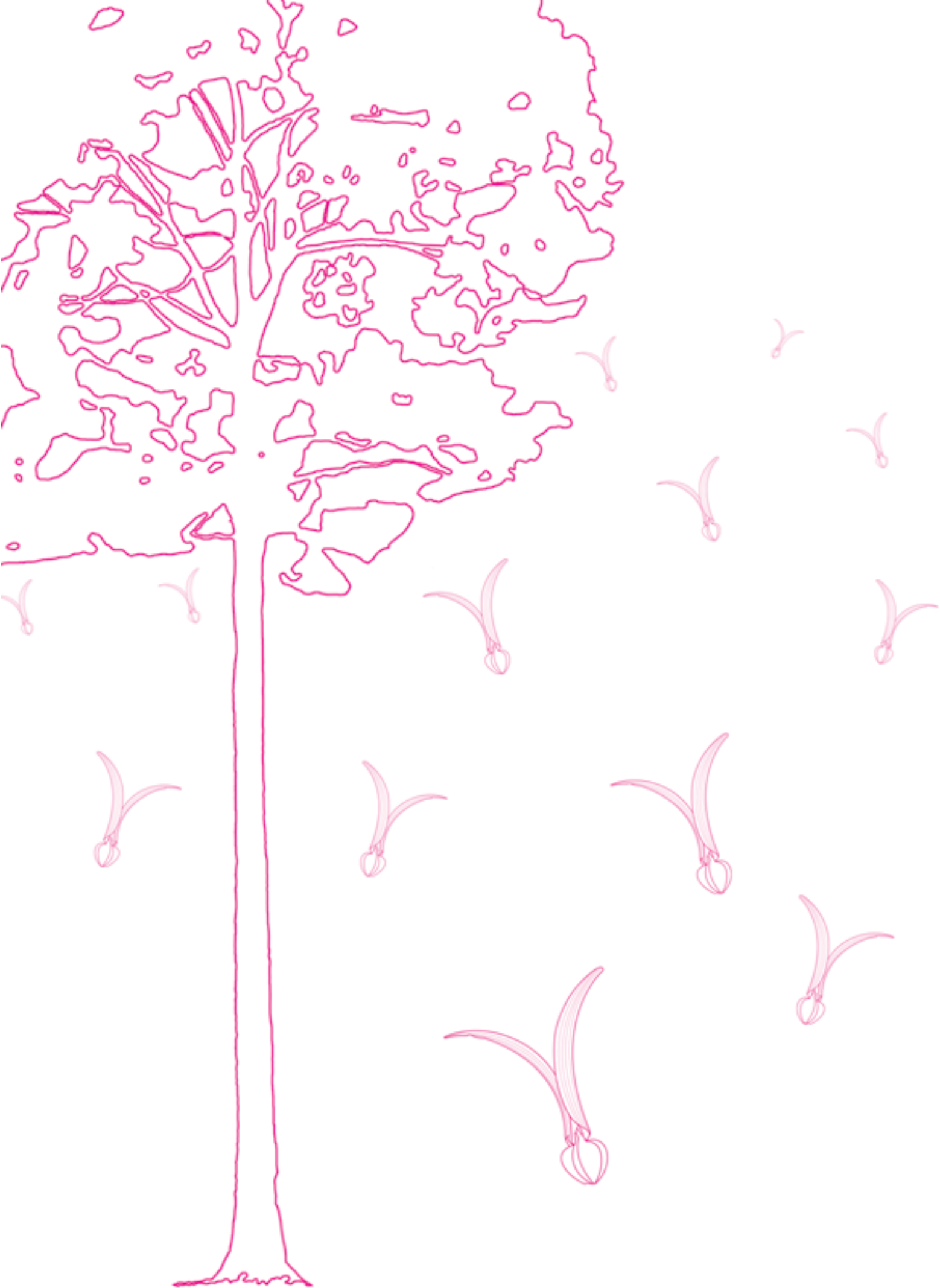




# ศรึนาคร ศรึวึชัย

มทาวิทษาตึษาเตดาณึทึสยึราชมมบดตจรัวึชัย (มทสร.จรัวึชัย)









# เสด็จเยี่ยม

วิทยาลัยเกษตรกรรมนครศรีธรรมราช  
เมื่อวันที่ ๒๖ สิงหาคม พ.ศ.๒๕๑๗

(ปัจจุบัน มหาวิทยาลัยเทคโนโลยีราชมงคลศรีวิชัย วิทยาเขตนครศรีธรรมราช ใสใหญ่)



ทรงพระประชวร

สมเด็จพระนางเจ้าสิริกิติ์

บรมราชินีนาถ

พระบรมราชินีนาถ

พระบาทสมเด็จพระเจ้าอยู่หัวภูมิพลอดุลยเดช สมเด็จพระนางเจ้าสิริกิติ์ พระบรมราชินีนาถ สมเด็จพระเทพรัตนราชสุดาฯ สยามบรมราชกุมารี และสมเด็จพระเจ้าลูกเธอเจ้าฟ้าจุฬาภรณวลัยลักษณ์อัครราชกุมารี เสด็จประพาสภาคใต้ และทรงแวะเยี่ยม วิทยาลัยเกษตรนครศรีธรรมราช ปัจจุบัน มหาวิทยาลัยเทคโนโลยีราชมงคลศรีวิชัย วิทยาเขตนครศรีธรรมราช ใต้ใหญ่ เมื่อวันที่ 26 สิงหาคม พ.ศ.2517 ได้ทรงให้พระบรมราชโองการแก่คณาจารย์และนักศึกษา ณ หอประชุมวิทยาลัยฯ ความว่า

“ผู้อำนวยการวิทยาลัยเกษตรนครศรีธรรมราช ต้องการให้โอวาท และก็ขอบอกก่อนว่า การที่มาครั้งนี้ก็ไม่ได้นึกว่าจะมา แล้วก็เห็นว่าทุกคนพร้อมต้อนรับ ก็เกิดความปลื้มยินดีเหมือนกัน ตะกี้ไปคุยที่น้ำตก และชากลับมา เมื่อเห็นว่าทุกคนพร้อมอยากที่จะให้มา ก็เลยมา ในโอกาสนี้ก็ขอบอกก่อนว่าผู้ที่ได้มีโอกาสมาเรียนในวิทยาลัยเกษตรกรรมนี้เป็นผู้ที่โชคดีทั้งเกิดเป็นหน้าที่ด้วย คือโชคดีที่ได้สามารถที่จะมีที่เล่าเรียนหาความรู้เพิ่มเติม เพื่อที่จะมีอาชีพ เพื่อที่จะทำประโยชน์ให้แก่ตนเอง และแก่ส่วนรวม ทั้งเกิดเป็นหน้าที่ด้วยหน้าที่ที่จะสามารถที่จะรับความรู้ที่ได้รับจากครูบาอาจารย์คือเป็นสิ่งที่จะใช้ในชีวิตข้างหน้า ก็มีหน้าที่ที่จะเรียนต่อไป เมื่อเรียนรู้มีความสามารถในตัวแล้วก็มีหน้าที่ที่จะใช้ความสามารถนี้ไปปฏิบัติ เพื่อประโยชน์ส่วนรวม ซึ่ง**ประโยชน์ส่วนรวมนี้** หมายถึง **ความก้าวหน้าในทางอาชีพของผู้มีความรู้**น้อยกว่าเรา เรามีความรู้กว่า เราจะต้องพยายามที่จะนำความรู้นี้ไปแผ่ให้ผู้อื่น คนที่มีความรู้มากนั้น มีหน้าที่ที่จะแผ่ความรู้ไปสู่คนที่มีความรู้น้อยกว่า และการที่แผ่ความรู้ไปให้ผู้ที่มีความรู้น้อยกว่านั้น อย่าไปนึกว่าเป็นการเสียสิ่งของหรืออะไรในตัว ตรงข้ามเป็นการสร้างความคิด **การสร้างความคิดนี้ก็หมายถึงว่าสร้างตัวเองยิ่งแข็งแรงขึ้น** ฉะนั้นการที่ได้มาเรียนวิทยาลัยเกษตรนครศรีธรรมราชนี้ ก็ขอให้ถือว่าเป็นโชคดี ทั้งมีหน้าที่ และขอให้การศึกษาและการปฏิบัติได้ผลดีตามที่มุ่งหมายทุกประการ และสามารถที่จะสำเร็จการศึกษาอย่างดี เพื่อเป็นประโยชน์แก่ตนเองและแก่ส่วนรวมอย่างเต็มเปี่ยม ก็ขอให้ทุกคนได้มีความสามารถ มีความแข็งในจิตใจและร่างกายเพื่อปฏิบัติหน้าที่อันสำคัญของตน ขอประสพโชคดี ประสพความสำเร็จทุกประการ”







# อาศิรวาท สยามบรมราชกุมารี

วสันตคิลกฉันท 14

|                                  |                      |
|----------------------------------|----------------------|
| กัมกราบ ณ เบื้อง ยุคลยาท         | ยุวราชกุมารี         |
| ตั้งวายพิสิฐรวรจี                | เพราะตระหนักพระเมตตา |
| แสงโสม ลี สอง ณ คคนางค์          | ก็สว่างวราภา         |
| เนกพัทตร์ประทับพระกรุณา          | ก็เกษมสราญใจ         |
| ค้ำยันน้ำพระทัยปริพิศุทธิ์       | ลีประจุนที่ไผ่       |
| หยาดเย็นระริน ณ หฤทัย            | <b>“คณะราชมงคล”</b>  |
| อีกทั้งพระราชจริยวัตร            | สุมนัสประเสริฐผล     |
| ตราตรึงกมลนิกรชน                 | ปิตินันและเปรมปรีดิ์ |
| ขององค์ <b>“พระเทพรัตนราชา”</b>  | อนุชาตบุตรี          |
| ชนม์ชีพพร้อมสุขสิริ              | รุจิรา บ่ ห่อนคลาย   |
| เทพพร้อมพิทักษ์พิพิธศ            | และพิชิตนรินทร์ราย   |
| ไตรรัตน์ประสมคุณมิวาย            | จะประสานวิบูลย์คุณ   |
| <b>“ชาวศรีวิชัย”</b> ก็ ศิระค้อม | จิตน้อมบำเพ็ญบุญ     |
| มุ่งมั่นถวายพุดหนุน              | ปฏิบัติปทัสถาน       |
| เสริมส่ง ๕ เคียง ศุกลันทร        | จิรภัทรตลอดกาล       |
| ไทยทั่วไผท ฤ ก็ ประสาน           | สรเสริญเสมอเทอญ      |

ค้ำยันเกล้าค้ำยันกระหม่อมขอเคชะ  
มหาวิทยาลัยเทคโนโลยีราชมงคลศรีวิชัย  
อาจารย์ประภาภรณ์ วัฒนเจริญ (ร้อยกรอง)

# อาศิรวาท สยามบรมราชกุมารี

## สัททูลวิกิพีตฉันท 19

|                                       |                    |                |
|---------------------------------------|--------------------|----------------|
| กรกรรพุมศิระค้อมถวายอติพจี            | บรมราชกุมารี       | สยาม           |
| ค้ำยจิตมุ่งสรเสริญพระเกียรติพิพิชิตาม | ทวยไทยประจักษ์ความ | อุดม           |
| มั่นสำนึกพระกรุณย์อคุลย์คุณประสม      | ปกเกล้าประชาคม     | ไผท            |
| ปวงข้าบาทเฝ้าจะอยู่ ณ แคน สกลโค       | ออกตก ฤ เหนือไต้   | เกษม           |
| ทุกคราวครา ฐ เสด็จ ก็ปลื้มปิติและเปรม | ปรีคามนัสเอม       | สราญ           |
| ราชมงคลธรณิน ณ ศรีวิชัยฐาน            | พร้อมใจประนมกราน   | ปณต            |
| ขอทูนเทิดปรมีพระอิสริยยศ              | แซ่ช่องลุปรากฎ     | ชจาย           |
| อีกร่วมรวมมนะมั่นจะยี่คธิติอุบาย      | ตามแบบ บ่ เว้นวาย  | นิรันคร์       |
| กาลบัดนี้ศุภฤกษ์คิถือภอนันต์          | วโรกาสจะเคียมคัล   | ชูลี           |
| ร้อยกรองวังจะต่างผกามะลิสีรี          | สอคสานพิสิฐศรี     | พิมล           |
| ค้ำยพรเลิศวรเทพประจงประณิษผล          | พร้อมสรรพมงคล      | ประวิตร        |
| น้อมตั้งวายุยุวราชนรีนิริวิทิต        | ขอผลมทิตฤทธิ       | พิเชฐ          |
| บันคาลคด ณ ตลอดจนพระชนม์ล้ำปรีเยศ     | มิ่งขวัญสิไทยเทศ   | จิรกาล         |
| ทวยเทพทั่วพสุธาพิทักษ์และอภิบาล       | ภิญโญวิฑูรชาญ      | อเนก           |
| ภาษศาสตร์ศิลป์บริบูรณ์ทวีพระจรเข      | เฉกปิ่นพชรเอก      | ประทับ ไทยเทอญ |

ค้ำยเกล้าค้ำยกระหม่อมขอเคชะ  
มหาวิทยาลัยเทคโนโลยีราชมงคลศรีวิชัย  
อาจารย์ประกาภรณ์ วัฒนเจริญ (ร้อยกรอง)



## สัญลักษณ์ มหาวิทยาลัยเทคโนโลยีราชมงคลศรีวิชัย

ตรารูปวงกลมมีดอกบัวบาน 8 กลีบ ล้อมรอบ หมายถึง ทางแห่งความสำเร็จมรรค 8 และความสคชื่น เบิกบานก่อให้เกิดปัญญาแผ่ซจรไปทั่วสารทิศ

ภายใต้ดอกบัวเป็นตราพระราชลัญจกรบรรจอยู่ อันเป็นสัญลักษณ์และเครื่องหมายประจำองค์ พระมหากษัตริย์ของรัชกาลที่ 9

บนตรารูปวงกลม มีพระมหาพิชยมงกุฎครอบ และมีเลข 9 บรรจอยู่ หมายถึง รัชกาลที่ 9 คำนล่าง ของตรารูปวงกลมทำเป็นกรอบโค้งรองรับ มีชื่อมหาวิทยาลัยบรรจอยู่ภายในว่า “มหาวิทยาลัยเทคโนโลยี ราชมงคลศรีวิชัย”

คั่นปีกหัวท้ายของกรอบค้วลวดลายดอกไม้ทิพย์ประจำยามทั้งสองข้าง หมายถึง ความเจริญ รุ่งเรือง แจ่มใส เบิกบาน

มหาวิทยาลัยเทคโนโลยีราชมงคลศรีวิชัย หมายความว่า มหาวิทยาลัยเทคโนโลยีอันเป็นมงคลแห่ง พระราชา ศรีวิชัย คือ อาณาจักรที่เคยรุ่งเรืองในอดีตตั้งอยู่ทางตอนใต้ของประเทศ



# สาร

## นายกสภา

### มหาวิทยาลัยเทคโนโลยีราชมงคลศรีวิชัย

จากอดีตสู่ปัจจุบันของสถานศึกษาแห่งนี้ ได้สั่งสมองค์แห่งความรู้ในสายวิชาชีพมาเป็นเวลาอันยาวนาน **ผลิตบุคลากรสายวิชาชีพออกไปรับใช้สังคมและพัฒนาประเทศ**เป็นจำนวนมาก มหาวิทยาลัยเทคโนโลยีราชมงคลศรีวิชัยเป็นหนึ่งในแก้มหาวิทยาลัยฯ ที่เกิดจากการรวมหน่วยงานเดิมของสถาบันเทคโนโลยีราชมงคลทั้งประเทศเป็นมหาวิทยาลัยเทคโนโลยีราชมงคล ทั้ง 9 แห่ง โดยได้ประกาศในราชกิจจานุเบกษา เมื่อวันที่ 18 มกราคม 2548 มีฐานะเป็นนิติบุคคล สังกัดสำนักงานคณะกรรมการการอุดมศึกษา กระทรวงศึกษาธิการ มหาวิทยาลัยเทคโนโลยีราชมงคลศรีวิชัย เป็นสถาบันอุดมศึกษาด้านวิชาชีพและเทคโนโลยี มีวัตถุประสงค์ให้การศึกษาระดับปริญญาตรีและวิชาชีพชั้นสูงที่เน้นการปฏิบัติ ทำการสอน ทำการวิจัย ผลิตบุคลากรสายวิชาชีพที่มีความรู้ ความสามารถอย่างแท้จริง ให้บริการทางวิชาการในค่านิยมวิทยาศาสตร์และเทคโนโลยีแก่สังคม ทะนุบำรุงศิลปวัฒนธรรมและอนุรักษ์สิ่งแวดล้อม

มหาวิทยาลัยเทคโนโลยีราชมงคลศรีวิชัย มีประวัติความเป็นมาที่น่าสนใจยิ่ง ตั้งแต่เริ่มก่อตั้ง มาจนถึงปัจจุบันนี้ ทั้งคณะผู้บริหาร บุคลากรและนักศึกษาที่เข้าร่วมแรงร่วมใจกันบุกเบิกสถานศึกษาแห่งนี้ พันฝ่าอุปสรรคทั้งสุขและทุกข์ร่วมกัน จนทำให้ทุกคนที่เข้ามาในรั้วการศึกษานี้มีความรู้สึกรัก ผูกพัน เชื่อมมั่น ภาคภูมิใจในตัวเองและสถาบันแห่งนี้เป็นอย่างมาก และที่สำคัญเมื่อสำเร็จการศึกษาและมืงานทำ ทำให้รู้สึกว่าคุณค่ามากขึ้น เพราะสามารถช่วยเหลือตนเอง รวมถึงสังคม และประเทศชาติ ค้ำปณิธานที่ตั้งไว้

**ศรีนาค ศรีวิชัย** เล่มนี้ได้รวบรวมข้อมูลประวัติศาสตร์ครั้งสำคัญที่เป็นประโยชน์จากอดีต สู่ออนาคต ขอขอบคุณและชื่นชมคณะผู้จัดทำที่มีความอุตสาหะในการรวบรวมข้อมูลและภาพอันเป็นประวัติศาสตร์ที่หาดูยากยิ่งในปัจจุบัน และขอให้กำลังใจในการจัดทำในเล่มต่อไป

(นายจรัสศักดิ์ พูนผล)

นายกสภามหาวิทยาลัยเทคโนโลยีราชมงคลศรีวิชัย

26 ตุลาคม 2550



# สาร

## อธิการบดี

### มหาวิทยาลัยเทคโนโลยีราชมงคลศรีวิชัย

สถานศึกษาแห่งนี้ได้ก่อตั้งขึ้นมาเป็นระยะเวลายาวนาน โดยเริ่มต้นจากการเป็นวิทยาลัยเทคโนโลยีและอาชีวศึกษา สถาบันเทคโนโลยีราชมงคล จนมาสู่การเป็นมหาวิทยาลัยเทคโนโลยีราชมงคลศรีวิชัย (มทร.ศรีวิชัย) ในปัจจุบัน

มหาวิทยาลัยเทคโนโลยีราชมงคลศรีวิชัย เกิดขึ้นมาจากพระราชบัญญัติ มหาวิทยาลัยเทคโนโลยีราชมงคล ปี พ.ศ.2548 เป็นการรวมคณะและวิทยาเขตของสถาบันเทคโนโลยีราชมงคลในกลุ่มภาคใต้ 5 หน่วยงานเข้าด้วยกัน ได้แก่ คณะเกษตรศาสตร์นครศรีธรรมราช วิทยาเขตนครศรีธรรมราช วิทยาเขตศรีวิชัย จังหวัดนครศรีธรรมราช, คณะวิทยาศาสตร์และเทคโนโลยีการประมง จังหวัดตรัง และวิทยาเขตภาคใต้ จังหวัดสงขลา

มหาวิทยาลัยเทคโนโลยีราชมงคลศรีวิชัย แห่งนี้ ได้รับการพัฒนามาอย่างต่อเนื่องตามลำดับ ทั้งทางค่านิยมบุคลากร หลักสูตร อุปกรณ์การเรียนการสอน อาคารสถานที่ และสิ่งอำนวยความสะดวกต่างๆ ส่งผลให้นักศึกษาได้รับความรู้เทคโนโลยีใหม่ๆ และประสบการณ์ต่างๆ จากร่วมมหาวิทยาลัยนี้มากมาย **สามารถนำสิ่งที่ได้เล่าเรียนมาปรับใช้ในชีวิตประจำวัน การทำงาน และสามารถขจัดปัญหาหรืออุปสรรคน้อยใหญ่ได้เป็นอย่างดี นำพาตนเอง สังคม และประเทศชาติไปสู่การพัฒนาที่มั่นคงถาวรสืบไป**

ดังที่กล่าวมาข้างต้น มหาวิทยาลัยเทคโนโลยีราชมงคลศรีวิชัย จึงได้รวบรวมข้อมูลต่างๆ เพื่อเล่าเรื่องราวตั้งแต่ประวัติความเป็นมา การเรียนการสอน กิจกรรม และผลงานวิจัย-สิ่งประดิษฐ์ ของคณาจารย์และนักศึกษา มาเป็นหนังสือ **“ศรีนาคร ศรีวิชัย”** ซึ่งนับได้ว่าหนังสือนี้เป็นประวัติศาสตร์อันสำคัญของมหาวิทยาลัยเทคโนโลยีราชมงคลศรีวิชัย ให้ผู้เกี่ยวข้องได้อ่านและศึกษาต่อไป

(รองศาสตราจารย์ประชีพ ชูพันธ์)

อธิการบดีมหาวิทยาลัยเทคโนโลยีราชมงคลศรีวิชัย

# คำนำ

**ศรีนาคร ศรีวิชัย** ได้รวบรวมประวัติความเป็นมาของมหาวิทยาลัยเทคโนโลยีราชมงคลศรีวิชัย ซึ่งประกอบด้วยหน่วยงานต่างๆ ของสถาบันเทคโนโลยีราชมงคลเดิมในกลุ่มภาคใต้ ทั้งหมด 5 หน่วยงาน ดังปรากฏข้อมูลในหนังสือเล่มนี้ โดยแต่ละหน่วยงานมีประวัติการก่อตั้งและพัฒนาการศึกษามาเป็นระยะเวลาช้านาน เช่น มทร.ศรีวิชัย สงขลา ได้ก่อตั้งมา 52 ปี และวิทยาเขตนครศรีธรรมราช ใต้ใหญ่ ได้ก่อตั้งมา 72 ปี เป็นต้น โดยแต่ละหน่วยงานได้ผลิตบัณฑิตสายวิชาชีพที่มีความเชี่ยวชาญชำนาญเฉพาะทางและเป็นที่กำลังสำคัญในการพัฒนาชาติมาโดยตลอด

**จากอดีตจนกระทั่งปัจจุบัน** เอกสารทางประวัติศาสตร์ที่ได้รวบรวมข้อมูลเพื่อเป็นข้อมูลเอกสารให้กับคนรุ่นหลังต่อไป

ในนามคณะผู้จัดทำ ขอขอบพระคุณผู้บริหารระดับสูงของมหาวิทยาลัยเทคโนโลยีราชมงคลศรีวิชัย และทุกหน่วยงาน คณาจารย์ ข้าราชการ เจ้าหน้าที่ที่มีส่วนร่วมให้ความช่วยเหลือในการจัดทำจนสำเร็จไปได้ด้วยดีและหวังว่าหนังสือเล่มนี้จะเป็นข้อมูลอันเป็นประโยชน์ต่อหน่วยงานและผู้สนใจต่อไป

๐/  
๗๕

(นายปิยะ ประสงค์จันทร์)  
ผู้อำนวยการกองประชาสัมพันธ์  
บรรณาธิการ

# สารบัญ

|  |     |
|--|-----|
| ประวัติความเป็นมา  | 15  |
| วิทยาเขตภาคใต้   | 17  |
| โครงการจัดตั้งวิทยาลัยรัทภูมิ                                      | 30  |
| วิทยาเขตนครศรีธรรมราช ใต้ใหญ่                                      | 34  |
| วิทยาเขตนครศรีธรรมราช ทุ่งใหญ่                                     | 44  |
| สถานีวิจัยและฝึกอบรมราชมงคลศรีวิชัย ชุมพร                          | 48  |
| วิทยาเขตนครศรีธรรมราช ขนอม   | 50  |
| มหาวิทยาลัยเทคโนโลยีราชมงคลศรีวิชัย วิทยาเขตตรัง                   | 56  |
| พิพิธภัณฑ์สัตว์น้ำราชมงคลศรีวิชัย ตรัง                             | 60  |
| ทางเดินศึกษาธรรมชาติและป่าชายเลน                                   | 65  |
| วิทยาลัยฯ ปรัชญาการศึกษา   | 67  |
| โครงสร้างมหาวิทยาลัยเทคโนโลยีราชมงคลศรีวิชัย                       | 69  |
| แผนที่แสดงที่ตั้งมหาวิทยาลัยเทคโนโลยีราชมงคลศรีวิชัย               | 71  |
| ประมวลภาพกิจกรรม มทร.ศรีวิชัย                                      | 73  |
| ประมวลภาพกิจกรรมนักศึกษา   | 89  |
| งานวิจัย สิ่งประดิษฐ์  | 93  |
| กล้วยไม้พื้นเมืองกับการอนุรักษ์คืนสู่ธรรมชาติ                      | 108 |
| มทร.ศรีวิชัย ใช้ภูมิปัญญาชาวบ้าน แปลงรูป “ต้นสาครู” สู่ธุรกิจชุมชน | 110 |
| “หอยหวาน” จากมทร.ศรีวิชัย สัตว์เศรษฐกิจ ช่วยเกษตรกร                | 112 |
| การอนุรักษ์และการใช้ประโยชน์จากผลพื้ดงกาสา                         | 114 |
| โคเนื้อศรีวิชัย  | 116 |
| คณะผู้จัดทำหนังสือศรีนาคกร ศรีวิชัย                                | 119 |







# ประวัติความเป็นมา

## มหาวิทยาลัยเทคโนโลยีราชมงคลศรีวิชัย (มทร.ศรีวิชัย)

พระบาทสมเด็จพระเจ้าอยู่หัวภูมิพลอดุลยเดชฯ รัชกาลที่ 9 ทรงลงพระปรมาภิไธย ในพระราชบัญญัติ มหาวิทยาลัยเทคโนโลยีราชมงคล เมื่อวันที่ 8 มกราคม 2548 และพระราชบัญญัติได้ประกาศในราชกิจจานุเบกษา เมื่อวันที่ 18 มกราคม 2548 ขึ้น 9 คำ เดือน 2 เล่มที่ 122 ตอนที่ 6 ก ทำให้เกิดมหาวิทยาลัย เทคโนโลยีราชมงคล ขึ้นใหม่ 9 แห่ง แต่ละแห่งเกิดจากการรวมหน่วยงานเดิมของสถาบันเทคโนโลยีราชมงคล

มหาวิทยาลัยเทคโนโลยีราชมงคลทั้ง 9 แห่ง มีฐานะเป็นนิติบุคคล และเป็นส่วนราชการตามกฎหมายว่าด้วย วิธีการงบประมาณ ในสังกัดสำนักงานคณะกรรมการการอุดมศึกษากระทรวงศึกษาธิการ โดยให้มหาวิทยาลัยเป็น สถาบันอุดมศึกษาคำนวณวิชาชีพและเทคโนโลยี มีวัตถุประสงค์ให้การศึกษา ส่งเสริมวิชาการและวิชาชีพชั้นสูง ที่เน้นการปฏิบัติ ทำการสอน การวิจัย ผลิตรายวิชาชีพ ให้บริการทางวิชาการในด้านวิทยาศาสตร์และเทคโนโลยี แก่สังคม ทำนุบำรุงศิลปะและวัฒนธรรม และอนุรักษ์สิ่งแวดล้อม ประกอบด้วย

1. มหาวิทยาลัยเทคโนโลยีราชมงคลธัญบุรี
2. มหาวิทยาลัยเทคโนโลยีราชมงคลกรุงเทพ
3. มหาวิทยาลัยเทคโนโลยีราชมงคลภาคตะวันออก
4. มหาวิทยาลัยเทคโนโลยีราชมงคลพระนคร
5. มหาวิทยาลัยเทคโนโลยีราชมงคลรัตนโกสินทร์
6. มหาวิทยาลัยเทคโนโลยีราชมงคลล้านนา
7. มหาวิทยาลัยเทคโนโลยีราชมงคลศรีวิชัย
8. มหาวิทยาลัยเทคโนโลยีราชมงคลสุวรรณภูมิ
9. มหาวิทยาลัยเทคโนโลยีราชมงคลอีสาน

**มหาวิทยาลัยเทคโนโลยีราชมงคลศรีวิชัย (มทร.ศรีวิชัย)** ซึ่งเกิดจากการรวมคณะและวิทยาเขตของ สถาบันเทคโนโลยีราชมงคล ในกลุ่มภาคใต้ 5 หน่วยงานเข้าด้วยกัน ได้แก่ คณะเกษตรศาสตร์นครศรีธรรมราช (ทุ่งใหญ่), วิทยาเขตนครศรีธรรมราช(ไล่ใหญ่) และวิทยาเขตศรีวิชัย(ขนอม) จังหวัดนครศรีธรรมราช, คณะวิทยาศาสตร์และเทคโนโลยีการประมง จังหวัดตรัง และวิทยาเขตภาคใต้ จังหวัดสงขลา

มหาวิทยาลัยเทคโนโลยีราชมงคลศรีวิชัย มีโครงสร้างเพื่อจัดการเรียนการสอนเป็น 7 คณะ และ 2 วิทยาลัย ได้แก่ คณะเกษตรศาสตร์, คณะอุตสาหกรรมเกษตร, คณะวิทยาศาสตร์และเทคโนโลยี, คณะวิทยาศาสตร์และเทคโนโลยีการประมง, คณะวิศวกรรมศาสตร์, คณะบริหารธุรกิจ, คณะศิลปศาสตร์, วิทยาลัยการโรงแรมและการท่องเที่ยว และวิทยาลัยเทคโนโลยีอุตสาหกรรมและการจัดการ

มหาวิทยาลัยเทคโนโลยีราชมงคลศรีวิชัย เป็นสถาบันอุดมศึกษาคำนวณวิชาชีพและเทคโนโลยี มีวัตถุประสงค์  
ให้การศึกษา ส่งเสริมวิชาการและวิชาชีพชั้นสูงที่เน้นการปฏิบัติ ทำการสอน ทำการวิจัย ผลิตครูวิชาชีพ  
ให้บริการทางวิชาการในด้านวิทยาศาสตร์และเทคโนโลยีแก่สังคม ทะนุบำรุงศิลปะและวัฒนธรรม และอนุรักษ์  
สิ่งแวดล้อม โดยให้ผู้สำเร็จอาชีวศึกษามีโอกาสในการศึกษาต่อด้านวิชาชีพเฉพาะทางระดับปริญญาเป็นหลัก



# วิทยาเขตภาคใต้

(ปัจจุบันมหาวิทยาลัยเทคโนโลยีราชมงคลศรีวิชัย สงขลา)

วิทยาเขตภาคใต้ เดิมชื่อ **วิทยาลัยเทคนิคภาคใต้** ตั้งอยู่ตำบลบ่อยาง อำเภอเมือง จังหวัดสงขลา สังกัดกรมอาชีวศึกษา ซึ่งจัดตั้งขึ้นตามประกาศของกระทรวงศึกษาธิการ เมื่อวันที่ 29 เมษายน พ.ศ.2497 ซึ่งเปิดรับนักศึกษาและเปิดสอนครั้งแรกเมื่อวันที่ 5 มิถุนายน 2498 โดย ฯพณฯ พล.อ.มังกร พรหมโยธี รัฐมนตรีว่าการกระทรวงศึกษาธิการ ในขณะนั้น เป็นประธานในพิธีวางศิลาฤกษ์อาคารหลังแรก (ปัจจุบันคืออาคารสำนักงานอธิการบดี) โดยเปิดสอน 3 แผนกวิชา ได้แก่ ช่างก่อสร้าง พาณิชยการ และช่างไม้ปลูกสร้าง ต่อมาได้เปิดสอนเพิ่มเติมในแผนกวิชาช่างยนต์ ช่างโลหะ คหกรรมศาสตร์ และ แผนกวิชาช่างไฟฟ้ากำลัง รวมเป็น 7 แผนกวิชา แผนกวิชาที่กล่าวมาทั้งหมดนี้ เป็นการศึกษาในระดับประโยคอาชีวศึกษาหรือระดับประกาศนียบัตรวิชาชีพใช้เวลาเรียน 3 ปี

## พิธีวางศิลาฤกษ์อาคารหลังแรก





อาคารหลังแรก ปัจจุบันสำนักงานอธิการบดี



**วิทยาลัยเทคนิคภาคใต้** มีเนื้อที่ทั้งหมด 262 ไร่ 2 งาน 26 6/10 ไร่ ต.คึกคัก อ.สมิหลา จ.สงขลา และมีที่ดินอยู่ที่อำเภอรัษฎามีอีก 167 ไร่ สำหรับใช้เป็นสถานที่เรียนและฝึกงานของแผนกวิชาช่างกลเกษตร วิทยาลัยได้ปรับปรุงการเรียนการสอนจัดหาเครื่องมือเครื่องจักร อุปกรณ์ช่วยสอนและพัฒนาบุคลากรให้มีสมรรถภาพดียิ่งขึ้นและขยายการศึกษาให้นักศึกษาที่สำเร็จการศึกษาในระดับ ปวช. นั้น ได้ศึกษาในระดับสูงขึ้น โดยเปิดสอนในระดับประกาศนียบัตรวิชาชีพชั้นสูงต่อจากประกาศนียบัตรวิชาชีพอีก 2 ปี ดังนี้

- ปีการศึกษา 2504 เปิดแผนกวิชาการบัญชี
- 2507 เปิดแผนกวิชาช่างยนต์และช่างกลเกษตรพร้อมกัน
- 2508 เปิดแผนกวิชาการศึกษา
- 2509 เปิดแผนกวิชาอาหารและโภชนาการ แผนกวิชาผ้าและเครื่องแต่งกาย
- 2510 เปิดแผนกวิชาช่างอิเล็กทรอนิกส์
- 2512 เปิดแผนกวิชาฝึกหัดครูมัธยมทั่วไป
- 2513 เปิดแผนกวิชาช่างกลโลหะและเปิดภาคฤดูร้อน (3 เม.ย. 2514)
- 2514 เปิดแผนกวิชาช่างไฟฟ้ากำลัง
- 2515 เปิดแผนกวิชาช่างสำรวจ แผนกวิชาสถาปัตยกรรม ในระดับประกาศนียบัตรวิชาชีพ





ดังนั้นภายในไม่กี่ปีวิทยาลัยเทคนิคภาคใต้ สงขลา ได้บรรลุเป้าหมายตามโครงการของกระทรวงศึกษาธิการ และได้เจริญก้าวหน้าไปตามลำดับโดยอยู่ในความดูแลของกรมอาชีวศึกษา

ในปีการศึกษา 2518 ทางรัฐบาลได้จัดตั้งวิทยาลัยเทคโนโลยีและอาชีวศึกษาขึ้น ซึ่งประกาศในราชกิจจานุเบกษา ฉบับพิเศษ เล่มที่ 92 ตอนที่ 1 หน้า 1 ลงวันที่ 27 กุมภาพันธ์ 2518 เพื่อสนองความต้องการของนักศึกษา โดยจัดตั้งเป็นสถาบันการศึกษาทางด้านอาชีวศึกษา ที่เปิดสอนถึงระดับปริญญาตรี มีฐานะเทียบเท่ากรมและเป็นนิติบุคคล ทำการเปิดเรียนในวันที่ 1 มิถุนายน 2518 มีอธิการบดีเป็นผู้บริหารสูงสุด ดำเนินงานมาได้สองปี กระทรวงศึกษาธิการ ได้ประกาศโอน กิจการบริหารวิทยาลัยต่างๆ ที่อยู่ในความดูแลและสังกัดกรมอาชีวศึกษามาขึ้นกับวิทยาลัยเทคโนโลยีและอาชีวศึกษา ในวันที่ 1 มีนาคม 2520 และประกาศเปลี่ยนชื่อของวิทยาลัยต่างๆ ในสังกัดมาเป็นวิทยาเขต ขึ้นอยู่กับวิทยาลัยเทคโนโลยีและอาชีวศึกษา ในวันที่ 27 กันยายน 2520 ตั้งแต่นั้นเป็นต้นมา **วิทยาลัยเทคนิคภาคใต้ สงขลา** จึงเปลี่ยนชื่อเป็น **“วิทยาลัยเทคโนโลยีและอาชีวศึกษา วิทยาเขตเทคนิคภาคใต้”**









ในปีการศึกษา 2529 วิทยาเขตเทคนิคภาคใต้ ได้รับอนุมัติให้เปิดสอนระดับปริญญาตรี ใน 2 สาขาวิชา คือ สาขาครุศาสตร์อุตสาหกรรมเครื่องกล-วิศวกรรมเครื่องกล และสาขาธุรกิจศึกษา (บัญชี)

ในปี พ.ศ. 2530 กระทรวงศึกษาธิการได้กราบบังคมทูลขอพระราชทานนามใหม่ พระบาทสมเด็จพระเจ้าอยู่หัว ได้ทรงพระกรุณาโปรดเกล้าฯ พระราชทานนามให้ว่า **“สถาบันเทคโนโลยีราชมงคล”** เมื่อวันที่ 15 กันยายน 2531 ซึ่งได้ประกาศในราชกิจจานุเบกษา เล่มที่ 106 ตอนที่ 132 วันที่ 18 สิงหาคม 2532 และต่อมาสถาบันเทคโนโลยีราชมงคลได้เปลี่ยนชื่อวิทยาเขตต่างๆ เพื่อความเหมาะสมตามประกาศของกระทรวงศึกษาธิการ เมื่อวันที่ 13 ตุลาคม 2532 วิทยาเขตเทคนิคภาคใต้ จึงได้ชื่อว่า **“สถาบันเทคโนโลยีราชมงคล วิทยาเขตภาคใต้”** โดยเปิดสอนในระดับปริญญาตรีสาขาต่างๆ ดังนี้

- ปีการศึกษา 2530** สาขาวิชาคหกรรมศาสตร์ศึกษา - อาหารและโภชนาการ
- 2534 สาขาบริหารธุรกิจ - การบัญชี
- 2538 สาขาคหกรรมศาสตร์ศึกษา - ผ้าและเครื่องแต่งกาย
- 2538 สาขาคหกรรมศาสตร์ศึกษา - คหกรรมศาสตร์ทั่วไป
- 2538 สาขาครุศาสตร์อุตสาหกรรม - วิศวกรรมไฟฟ้า - ไฟฟ้ากำลัง
- 2538 สาขาครุศาสตร์อุตสาหกรรม - วิศวกรรมเครื่องกล
- 2538 สาขาครุศาสตร์อุตสาหกรรม - วิศวกรรมโยธา
- 2538 สาขาครุศาสตร์อุตสาหกรรม - วิศวกรรมอุตสาหกรรม - เครื่องมือกล
- 2538 สาขาบริหารธุรกิจ - การจัดการทั่วไป
- 2538 สาขาบริหารธุรกิจ - การจัดการอุตสาหกรรม
- 2540 สาขาครุศาสตร์อุตสาหกรรม - วิศวกรรมอุตสาหกรรม - เชื่อมประกอบ
- 2540 สาขาสถาปัตยกรรมศาสตร์ - เทคโนโลยีสถาปัตยกรรม
- 2542 สาขาบริหารธุรกิจ-การตลาด
- 2543 สาขาอุตสาหกรรมศาสตร์ - เทคโนโลยีเครื่องกล
- 2543 สาขาวิศวกรรมศาสตร์ - วิศวกรรมโยธา
- 2544 สาขาอุตสาหกรรมศาสตร์ - เทคโนโลยีอุตสาหกรรม
- 2544 สาขาอุตสาหกรรมศาสตร์ - เทคโนโลยีเสื้อผ้า
- 2544 สาขาวิทยาศาสตร์บัณฑิต - เกษตรกลวิธาน
- 2545 สาขาวิศวกรรมศาสตร์ - วิศวกรรมไฟฟ้า(ไฟฟ้ากำลัง)
- 2545 สาขาศิลปศาสตร์ - การโรงแรม
- 2545 สาขาศิลปศาสตร์ - การท่องเที่ยว
- 2546 สาขาวิศวกรรมศาสตร์ - วิศวกรรมอุตสาหกรรม
- 2547 สาขาอุตสาหกรรมศาสตร์ - เทคโนโลยีคอมพิวเตอร์
- 2547 สาขาครุศาสตร์อุตสาหกรรม - วิศวกรรมอุตสาหกรรม
- 2547 สาขาวิศวกรรมศาสตร์ - วิศวกรรมเครื่องกล
- 2547 สาขาคหกรรมศาสตร์ศึกษา - ธุรกิจงานประดิษฐ์
- 2548 สาขาอุตสาหกรรมศาสตร์ - เทคโนโลยีโทรคมนาคม
- 2548 สาขาบริหารธุรกิจ - การจัดการสำนักงาน

- 2548 สาขาบริหารธุรกิจ - การจัดการระบบสารสนเทศ
- 2548 สาขาคหกรรมศาสตร์ - อาหารและโภชนาการ
- 2548 สาขาครุศาสตร์อุตสาหกรรม - วิศวกรรมอุตสาหกรรม
- 2549 สาขาศิลปศาสตร์ - ภาษาอังกฤษเพื่อการสื่อสารสากล

### ทำเนียบผู้อำนวยการวิทยาเขตภาคใต้

|                   |                |                          |
|-------------------|----------------|--------------------------|
| 1. นายพิชัย       | อังจันทร์เพ็ญ  | พ.ศ. 2498-2501           |
| 2. นายกุล         | มฤคทัต         | พ.ศ. 2501-2513           |
| 3. นายพิเชษฐ์     | คงทน           | พ.ศ. 2513-2518           |
| 4. นายณัฐพร       | สังขวาลี       | พ.ศ. 2518-2532           |
| 5. นายนำยุทธ      | สงค์ธนาพิทักษ์ | พ.ศ. 2532-2533           |
| 6. นายมณฑล        | นายอรุณ        | พ.ศ. 2533-2538           |
| 7. นายพิทยา       | สินธุวาลัย     | พ.ศ. 2538-2541           |
| 8. นายชาญคำรง     | ณ นคร          | พ.ศ. 2541-2544           |
| 9. รศ.สมพันธ์     | อำพวัน         | พ.ศ. 2544-2548           |
| 10. นายเกียรติคุณ | สิทธิชัย       | พ.ศ. 2548-2549           |
| 11. นายชาญคำรง    | ณ นคร          | พ.ศ. 2549 - 27 พ.ย. 2549 |

ปัจจุบัน มหาวิทยาลัยเทคโนโลยีราชมงคลศรีวิชัย สงขลา ตั้งอยู่เลขที่ 1 ถนนราชดำเนินนอก ตำบลบ่อยาง อำเภอเมือง จังหวัดสงขลา รหัสไปรษณีย์ 90000 โทรศัพท์ 0-7431-7100 โทรสาร 0-7432-2531





นอกจากสถาบันการศึกษาภายใต้ชื่อ “มหาวิทยาลัยเทคโนโลยีราชมงคลศรีวิชัย” แล้ว ยังได้จัดสร้างโรงแรมราชมังคลา พาวิลเลียน บีช รีสอร์ท (RAJAMANGALA PAVILION BEACH RESORT) ซึ่งเป็นโครงการความร่วมมือของสถานประกอบการ(บริษัททรัพย์แสนไสว จำกัด) กับ มหาวิทยาลัยเทคโนโลยีราชมงคลศรีวิชัย เพื่อพัฒนาศักยภาพของนักศึกษาวิชาสาขาการโรงแรม และสาขาอื่นที่เกี่ยวข้อง ควบคู่ไปกับความเป็นเลิศทางวิชาการและความชำนาญเชิงปฏิบัติ ซึ่งเน้น การปฏิบัติงานในโรงแรมราชมังคลา พาวิลเลียน บีช รีสอร์ท อย่างมีระบบ เน้นให้นักศึกษาไปปฏิบัติงานจริงในฐานะพนักงานชั่วคราว ทำให้ได้เรียนรู้ประสบการณ์จริงจากการไปปฏิบัติงานและจะได้นำความรู้มาพัฒนาตนเองก่อนจะสำเร็จการศึกษา ซึ่งจะให้นักศึกษาทุกคนมีคุณภาพตรงตาม ที่สถานประกอบการต้องการ ซึ่งมีความร่วมมือของทั้งสองฝ่ายมีสาระที่สำคัญดังนี้

1. ให้มีคณะกรรมการร่วมกันในระดับต่างๆ เพื่อกำหนดนโยบาย เป้าหมาย แผนงานและ กิจกรรมดำเนินงานความร่วมมือและประสานทรัพยากรของทั้งสองฝ่ายอย่างต่อเนื่อง
2. ให้มีการพัฒนาหลักสูตรในสาขาวิชาการโรงแรม การท่องเที่ยวและหรือสาขาวิชาที่เกี่ยวข้อง ให้มีความทันสมัยและได้มาตรฐานสากล
3. ให้มีการดำเนินการด้านการเรียนการสอนร่วมกันทั้งด้านวิชาการและภาคปฏิบัติตลอดจน การฝึกงานเพื่อเพิ่มทักษะความชำนาญในสาขาวิชาชีพอย่างมีคุณภาพ

4. ให้ใช้อาคารเรียนและปฏิบัติการโรงแรมของมหาวิทยาลัยฯ อำเภอเมือง จังหวัดสงขลา เป็นสถานที่ดำเนินการ
5. ให้มีการระดมสรรพกำลังและทรัพยากรที่เกี่ยวข้องมาดำเนินการสนับสนุนซึ่งกันและกันเพื่อให้เกิดประโยชน์สูงสุดและเอื้ออำนวยต่อกิจกรรมของทั้งสองฝ่าย
6. ให้มีการพัฒนาบุคลากรร่วมกันเพื่อจัดการเรียนการสอนและการปฏิบัติการด้านการโรงแรมและการท่องเที่ยวให้มีประสิทธิภาพยิ่งขึ้น
7. ให้มีการติดตาม ประเมินผล และพัฒนามาตรการดำเนินการร่วมกันอย่างสม่ำเสมอ
8. สำหรับรายละเอียดการดำเนินการที่จะเกิดขึ้นตามข้อตกลงความร่วมมือที่กำหนดนั้นให้ทั้งสองฝ่ายร่วมกันพิจารณาต่อไป
9. หากมีการแก้ไขและเปลี่ยนแปลงข้อตกลงใดๆ นอกเหนือจากข้อตกลงความร่วมมือทั้ง 8 ประการ ดังกล่าวข้างต้น ให้สามารถกระทำได้โดยต้องได้รับความเห็นชอบจากคณะกรรมการของทั้งสองฝ่ายก่อน



ในข้อตกลงเบื้องต้นนั้น ทางโรงแรมราชมั่งคณา พาวี่เลียน บีช รีสอร์ท จะรับนักศึกษาเข้าฝึกปฏิบัติงานในหลักสูตรที่เกี่ยวข้องกับงานด้านต่างๆ ดังนี้

- การฝึกงานของแผนกต้อนรับส่วนหน้า (FRON OFFICE ON THE JOB TRAINING)
- การฝึกงานของแผนกแม่บ้าน (HOUSEKEEPING ON THE JOB TRAINING)



- การฝึกงานของพนักงานห้องอาหารและบริการอาหารบนห้องพัก (RESTAURANT AND ROOM SERVICE ON THE JOB TRAINING)
- การฝึกงานของพนักงานแผนกจัดเลี้ยงในห้อง FUNCTION ROOM (BANQUET SERVICE IN FUNCTION ROOM)
- การฝึกอบรมพนักงาน BAR (ON THE JOB TRAINING FOR BEVERAGE DEPARTMENT)

นอกจากนี้ยังมีหลักสูตรอื่นอีกมากมายที่ให้นักศึกษาของมหาวิทยาลัยเทคโนโลยีราชมงคลศรีวิชัย ได้ฝึกปฏิบัติจริง ได้แก่ วิชาการปฏิบัติงานแม่บ้าน, ศิลปะการต้อนรับและการบริการ, การปฏิบัติงานส่วนหน้า, ปฐมนิเทศอุตสาหกรรม การท่องเที่ยว, หลักการประกอบอาหารในโรงแรม, หลักการประกอบอาหารนานาชาติ เป็นต้น ซึ่ง**มหาวิทยาลัยเทคโนโลยีราชมงคลศรีวิชัยมีความมุ่งมั่นที่จะทำให้โรงแรมราชมังคลา พาวี่เลี่ยน บีช รีสอร์ท เป็นศูนย์กลางทางการเรียนการสอนและพัฒนาบุคลากรทางการโรงแรมของภาคใต้ ป้อนแรงงานสู่ภาคธุรกิจโรงแรมของประเทศ**





# โครงการจัดตั้งวิทยาลัยรัศมี

ส่วนรัศมี เดิมเป็นพื้นที่ส่วนหนึ่งของสถาบันเทคโนโลยีราชมงคล วิทยาเขตภาคใต้ เมื่อมีการปรับเปลี่ยนจากสถาบันมาเป็นมหาวิทยาลัย จึงได้เปลี่ยนเป็นโครงการจัดตั้งวิทยาลัยรัศมีในปัจจุบัน

ปี พ.ศ.2508 วิทยาลัยเทคนิคภาคใต้ ได้เปิดสอนแผนกช่างกลเกษตรระดับ ปวส. และวิทยาลัยเทคนิคภาคใต้ ซึ่งตั้งอยู่ที่ตำบลบ่อยาง ไม่มีพื้นที่ที่จะใช้เป็นแปลงฝึกปฏิบัติของนักศึกษาช่างกลเกษตร วิทยาลัยเกษตรกรรมสงขลา จึงได้มอบพื้นที่บริเวณหมู่ 14 ต.ท่าชะมวง ให้กับวิทยาลัยเทคนิคภาคใต้ ในขณะนั้นพื้นที่ส่วนใหญ่ยังเป็นป่าไม้ ไม่มีเพียงโรงฝึกปฏิบัติงานของนักศึกษาเท่านั้น ปัจจุบันได้ปรับปรุงเป็นอาคารอเนกประสงค์ของวิทยาลัย ซึ่งขณะนั้นมีนักศึกษาช่างกลเกษตรประมาณ 50 คน โดยนักศึกษาส่วนใหญ่ก็จะอยู่หอพักภายในแผนกมีอาจารย์ปิยรัฐ บุญปลัดมภ์ เป็นหัวหน้าแผนกคนแรก

พ.ศ.2518 วิทยาลัยเทคนิคภาคใต้ได้เปลี่ยนเป็นวิทยาลัยเทคโนโลยีและอาชีวศึกษา และยังคงเปิดสอนนักศึกษาช่างกลเกษตรในระดับ ปวส.เรื่อยมา





พ.ศ.2535 แผนกได้เปิดรับนักศึกษาช่างกลเกษตรในระดับ ปวช. ทำให้มีนักศึกษาเพิ่มขึ้นประมาณ 100 คน

พ.ศ.2537 เปิดสอนแผนกบริหารธุรกิจในระดับ ปวช. เปิดรับนักศึกษาจำนวน 200 คน ซึ่งทำให้เป็นที่รู้จักของบุคคลทั่วไปมากขึ้น ในปี พ.ศ.2542 สถาบันได้ปรับโครงสร้างใหม่เพื่อที่จะยกฐานะขึ้นเป็นมหาวิทยาลัย ทำให้ต้องยุบการเรียนการสอนในระดับ ปวช. ทั้งหมด และในปีเดียวกันก็ได้เปิดสอนในระดับปริญญาตรีในสาขาเกษตรกลวิธานโดยรับนักศึกษาจากแผนกช่างกลเกษตร ในปีแรกรับนักศึกษาจำนวน 30 คน



จนกระทั่งในปี พ.ศ. 2549 เป็นโครงการจัดตั้งวิทยาลัยรัศมี โดยเปิดสอนในระดับ ปวส.แผนกการบัญชี และการตลาด ทำให้ในปีการศึกษา 2549 มีนักศึกษาแผนกการบัญชี การตลาด และช่างกลเกษตร ระดับปริญญาตรี สาขาเกษตรกลวิธาน โดยมีอาจารย์สถาพร ชุนเพชร เป็นประธานโครงการจัดตั้งวิทยาลัย และในปีการศึกษา ต่อมาก็มียังมีนักศึกษาเพิ่มขึ้นตามลำดับ





### หัวหน้าแผนกช่างกลเกษตรก่อนที่จะเป็นโครงการจัดตั้งวิทยาลัยรัศมี

- |                      |           |
|----------------------|-----------|
| 1. อาจารย์ปิยรัฐ     | บุญปัทม์  |
| 2. อาจารย์ฟอง        | วงษ์ชนะ   |
| 3. อาจารย์เรืองฤทธิ์ | บันทอง    |
| 4. อาจารย์ชัยรัตน์   | แสงจันทร์ |
| 5. อาจารย์พิชิต      | แก้วแจ่ม  |
| 6. อาจารย์สถาพร      | ขุนเพชร   |

ปัจจุบันโครงการจัดตั้งวิทยาลัยรัศมี ตั้งอยู่เลขที่ 414 หมู่ 14 ถนนเพชรเกษม ตำบลท่าชะมวง  
อำเภอรัศมี จังหวัดสงขลา 90180



# วิทยาเขตนครศรีธรรมราช ไล่ใหญ่

จากพื้นที่ป่าที่เต็มไปด้วยสัตว์ร้ายนานาชนิดบริเวณบ้านไล่ใหญ่ อำเภอยางชุมน้อย จังหวัดนครศรีธรรมราช ได้ถูกปรับสภาพพร้อมเป็นสถานที่ให้ความรู้ด้านเกษตรกรรม ตามแนวคิดของหลวงประดิษฐไพเราะ นายอำเภอยางชุมน้อย และครูชุ่ม ชนะณรงค์ ศึกษาธิการอำเภอยางชุมน้อย 72 ปีก่อน ที่ต้องการจะพัฒนาการเกษตรของอำเภอยางชุมน้อยให้มีความเจริญและทันสมัยตามหลักวิชาการ โดยได้รับงบประมาณในการดำเนินการ 400 บาทและแรงศรัทธาของชาวบ้านนาหลวงเสน ปากแพรง หนองเสม็ดและชะมาย จนพื้นที่ป่าแห่งนี้ได้กลายเป็น “โรงเรียนประถมวิสามัญเกษตรกรรม” เมื่อวันที่ 23 ธันวาคม 2478



อาคารในยุคแรกๆ



อาคารเรียนที่เหลือเพียงอดีต



**“โรงเรียนประถมวิสามัญเกษตรกรรม”** จัดการเรียนการสอนแบบให้เปล่า เพราะนักเรียนที่เข้าเรียนที่นี่ไม่ต้องเสียค่าใช้จ่าย แต่ยังคงพักอยู่ในวงแคบเพราะเปิดรับเฉพาะนักเรียนชายเท่านั้น โดยรับผู้สำเร็จการศึกษาชั้นประถมศึกษาปีที่ 4 ในท้องที่อำเภอทุ่งสง เข้าเป็นนักเรียนกินนอนของโรงเรียน ใช้เวลาในการเรียน 2 ปี จึงจะจบหลักสูตร

โรงเรียนประถมวิสามัญเกษตรกรรม เปิดดำเนินการได้เพียง 2 ปี ก็ต้องควบนักเรียน ในปี พ.ศ.2481 ทั้งนี้เพื่อเตรียมโอนกิจการเป็นโรงเรียนรัฐบาล ในปี พ.ศ.2482 มีครูชม มานพวงศ์ เป็นครูใหญ่ต่อจากครูพร้อม วิเชียร และเปลี่ยนชื่อเป็น **“โรงเรียนเกษตรกรรมนครศรีธรรมราช”** เป็นอันสิ้นสุด โรงเรียนประถมวิสามัญเกษตรกรรม ค่ายระยะเวลาเพียง 4 ปี



คณาจารย์



โรงเรียนยางพารา



พาหนะ



ฝึกบุคลิกภาพ



ทำบุญตักบาตรครบรอบก่อตั้ง



หลังจากทำบุญตักบาตร



สวนพริกไทย



ร่วมแรงร่วมใจกัน



รอรับประทานอาหารร่วมกัน





ปี พ.ศ. 2482 แม้จะโอนกิจการเป็นโรงเรียนรัฐบาลและเปลี่ยนฐานะเป็น **“โรงเรียนเกษตรกรรมนครศรี-  
ธรรมราช”** แต่ภาระหน้าที่ให้ความรู้ยังคงเน้นในเรื่องเกษตรกรรม มีครูสื่อนวล บางเลี้ยง เป็นครูใหญ่คนที่ 3  
ในช่วงปี พ.ศ. 2484 และครูวิธาน สันติ ครูใหญ่คนที่ 4 ปี พ.ศ.2489 และเปิดสอนชั้นประโยคอาชีวศึกษา  
ตอนปลาย แผนกเกษตรกรรมขึ้นอีกหนึ่งแผนก เป็นหลักสูตร 3 ปี จนปี พ.ศ.2499 ก็ได้ยกเลิกหลักสูตรประโยค  
อาชีวศึกษาตอนต้น และเปิดหลักสูตรประโยคอาชีวศึกษาชั้นสูง แผนกเกษตรกรรม หลักสูตร 3 ปี รับผู้สำเร็จ  
ชั้นมัธยมปีที่ 6 หรือเทียบเท่า และขยายการรับนักเรียนให้กว้างขึ้นตั้งแต่จังหวัดสุพรรณบุรีลงไปจนถึงจังหวัดนครศรีธรรมราช

รวม 22 จังหวัด ได้รับเงินอุดหนุนปีละ 1,500 บาทต่อคน จนปี พ.ศ. 2505 ทุนอุดหนุนได้ยกเลิกไป แต่ภารกิจ การเรียนการสอนยังคงดำเนินต่อไป จนปี พ.ศ.2507 ได้เปิดสอนหลักสูตรประกาศนียบัตรวิชาชีพชั้นสูง (เทียบเท่า อนุปริญญา) รับผิดชอบประกาศนียบัตรวิชาชีพแผนกเกษตรกรรม หรือประโยคมัธยมศึกษาตอนปลายสายอาชีพ แผนกเกษตรกรรม (ม.ศ.6 แผนกเกษตรกรรม) เข้าเรียนต่ออีก 2 ปี จนกระทั่งปี พ.ศ.2508 กระทรวงศึกษาธิการ ได้ยกฐานะโรงเรียนเกษตรกรรมนครศรีธรรมราชขึ้นเป็น **“วิทยาลัยเกษตรกรรมนครศรีธรรมราช”** เป็นอันสิ้นสุด ยุคของโรงเรียนเกษตรกรรมนครศรีธรรมราช รวมระยะเวลาได้ 26 ปี



19 มีนาคม พ.ศ.2508 กระทรวงศึกษาธิการ ประกาศยกฐานะโรงเรียนเกษตรกรรมนครศรีธรรมราช เป็น **“วิทยาลัยเกษตรกรรมนครศรีธรรมราช”** นับเป็นวิทยาลัยแห่งแรกของจังหวัดนครศรีธรรมราชและมีการ พัฒนาไปอย่างต่อเนื่อง วิทยาลัยเกษตรกรรมนครศรีธรรมราชได้เข้าเป็นวิทยาลัยในโครงการเงินกู้เพื่อพัฒนาการ อาชีวศึกษา (พ.ศ. 2501-2515) โดยได้รับงบประมาณในการก่อสร้างอาคารเรียนเป็นตึก 3 ชั้น (อาคารสำนักงาน อธิการบดี) มีอาคารหอพักนักศึกษา 3 หอพัก อาคารปฏิบัติการทางด้านเกษตรกลวิธาน 2 หลัง และบ้านพัก ข้าราชการ ทำให้บรรยากาศการเรียนการสอนดีขึ้น ผู้ปกครองจึงส่งบุตรหลานเข้ามาเรียนเพิ่มขึ้นทุกปี



หอสนันติ (หอพักนักเรียนชาย)



บ้านพักอาจารย์

ปี พ.ศ.2520 วิทยาลัยเกษตรกรรมนครศรีธรรมราช ได้โอนสังกัดจากกรมอาชีวศึกษาไปสังกัดวิทยาลัยเทคโนโลยีและอาชีวศึกษา ซึ่งเป็นหน่วยงานระดับกรมที่จัดตั้งขึ้นใหม่ในกระทรวงศึกษาธิการ วิทยาลัยเกษตรกรรมนครศรีธรรมราชได้เปลี่ยนชื่อเป็น **“วิทยาลัยเทคโนโลยีและอาชีวศึกษา วิทยาเขตเกษตรนครศรีธรรมราช”** เปิดการเรียนการสอนเฉพาะหลักสูตรประกาศนียบัตรวิชาชีพชั้นสูง (ปวส.) แผนกเกษตรกรรม (ปมก.) 2 ปี เพื่อกระจายโอกาสให้ผู้จบการศึกษาระดับอาชีวศึกษาได้มีโอกาสศึกษาต่อในระดับที่สูงขึ้น

พ.ศ.2525 วิทยาลัยเทคโนโลยีและอาชีวศึกษา วิทยาเขตเกษตรนครศรีธรรมราช ได้เปิดสอนในระดับปริญญาตรี และขยายพื้นที่รองรับการศึกษาในระดับปริญญาตรีไปยังป่าสงวนบ้านขนนไทรหัก อำเภอบางใหญ่ จังหวัดนครศรีธรรมราช ซึ่งเป็นที่ตั้งของคณะเกษตรศาสตร์ในปัจจุบัน



ฝึกปฏิบัติจริง



ฟาร์มเปิดตามธรรมชาติ



ตรวจสอบสภาพบ่อปลา



บ่อปลาของเรา



แปลงผักจากน้ำพักน้ำแรง



ภูมิทัศน์อาคารเหลือง



อาคารเหลืองปัจจุบัน

พ.ศ. 2531 วิทยาลัยเทคโนโลยีและอาชีวศึกษา ได้รับพระราชทานชื่อใหม่เป็น **“สถาบันเทคโนโลยีราชมงคล”** ส่งผลให้วิทยาเขตเกษตรนครศรีธรรมราชเปลี่ยนเป็น **“สถาบันเทคโนโลยีราชมงคล วิทยาเขตนครศรีธรรมราช”** 2 ปีต่อมาได้ขยายการศึกษาเปิดสอนหลักสูตรวิทยาศาสตรบัณฑิต ในสาขาวิชาพืชศาสตร์ สัตวศาสตร์และประมง โดยเปิดรับผู้สำเร็จการศึกษาชั้นมัธยมศึกษาปีที่ 6 แผนการเรียนวิทยาศาสตร์ คณิตศาสตร์ (หลักสูตร 4 ปี)

พ.ศ. 2540 เปิดสอนหลักสูตรปริญญาตรีวิทยาศาสตรบัณฑิตอีก 1 สาขาวิชา คือ สาขาวิชาเทคโนโลยีภูมิทัศน์

พ.ศ. 2544 เปิดหลักสูตรบริหารธุรกิจ สาขาวิชาการจัดการทั่วไป เพื่อขยายการศึกษาให้มีความหลากหลายขึ้น

พ.ศ. 2548 สถาบันเทคโนโลยีราชมงคล แยกออกเป็น 9 มหาวิทยาลัยตามพระราชบัญญัติ มหาวิทยาลัยเทคโนโลยีราชมงคล โดยรวม 5 หน่วยงานภาคใต้เข้าด้วยกันเป็น **“มหาวิทยาลัยเทคโนโลยีราชมงคลศรีวิชัย”**



และได้แบ่งโครงสร้างภายในมหาวิทยาลัยใหม่ ทำให้วิทยาเขตนครศรีธรรมราช เป็นที่ตั้งของ “คณะวิทยาศาสตร์และเทคโนโลยี” เลขที่ 109 หมู่ที่ 2 ตำบลถ้ำใหญ่ อำเภอทุ่งสง จังหวัดนครศรีธรรมราช รหัสไปรษณีย์ 80110



### ทำเนียบผู้บริหาร

|               |                |                                 |                     |
|---------------|----------------|---------------------------------|---------------------|
| นายพร้อม      | วิเชียร        | ครูใหญ่                         | พ.ศ.2478 - พ.ศ.2480 |
| นายชม         | มานพพงศ์       | ครูใหญ่                         | พ.ศ.2481 - พ.ศ.2484 |
| นายสีนวล      | บางเลี้ยง      | ครูใหญ่                         | พ.ศ.2484 - พ.ศ.2487 |
| นายวิธาน      | สันติ          | ครูใหญ่/อาจารย์ใหญ่/ผู้อำนวยการ | พ.ศ.2489 - พ.ศ.2511 |
| พ.ศ.เพ็ชร     | จรรยาสืบศรี    | ผู้อำนวยการ                     | พ.ศ.2511 - พ.ศ.2516 |
| นายสงวน       | แก้วมรกต       | ผู้อำนวยการ                     | พ.ศ.2516 - พ.ศ.2521 |
| คร.สมพร       | พัฒนกำจร       | ผู้อำนวยการ                     | พ.ศ.2522 - พ.ศ.2522 |
| นายศรีพล      | เจาะจิตต์      | ผู้อำนวยการ                     | พ.ศ.2522 - พ.ศ.2524 |
| นายจิม        | หนูยิ้มชัย     | ผู้อำนวยการ                     | พ.ศ.2524 - พ.ศ.2531 |
| นายเรืองฤทธิ์ | ปิ่นทอง        | ผู้อำนวยการ                     | พ.ศ.2531 - พ.ศ.2534 |
| นายจิม        | หนูยิ้มชัย     | ผู้อำนวยการ                     | พ.ศ.2534 - พ.ศ.2540 |
| ศ.ดร.ทวี      | แก้วคง         | ผู้อำนวยการ                     | พ.ศ.2540 - พ.ศ.2542 |
| นายปรีชา      | นาคฤทธิ์       | ผู้อำนวยการ                     | พ.ศ.2542 - พ.ศ.2544 |
| ศ.ประสาร      | รุจิระศักดิ์   | ผู้อำนวยการ                     | พ.ศ.2544 - พ.ศ.2548 |
| นางพรสวรรค์   | สุวรรณสาร      | ผู้อำนวยการ                     | พ.ศ.2548 - พ.ศ.2549 |
| ศ.ประสาร      | รุจิระศักดิ์   | ผู้อำนวยการ                     | พ.ศ.2549 - พ.ศ.2549 |
| ดร.ยุทธนา     | พงษ์พิริยะเดชะ | คณบดี                           | พ.ศ.2549 - พ.ศ.2550 |
| ศ.พนม         | อินทฤทธิ์      | คณบดี                           | พ.ศ.2550 - ปัจจุบัน |

# วิทยาเขตนครศรีธรรมราช ทุ่งใหญ่

พ.ศ.2518 ความคิดที่จะพัฒนาการศึกษาสายอาชีพเกษตรภาคใต้ ให้มีการสอนถึงระดับปริญญาตรีได้ริเริ่มมาตั้งแต่ปี พ.ศ.2518 โดย นายสงวน แก้วมรกต ผศ.ตรีพล เจาะจิตต์ และนายจิม หนูยิ้มชัย ซึ่งมีความมั่นใจว่าการกระจายการศึกษาระดับสูงเข้าสู่ท้องถิ่นเป็นทางหนึ่งที่จะช่วยดึงอาจารย์ นักวิชาการที่มีความรู้สูงเข้าสู่ชนบทท้องถิ่น ซึ่งจะเป็นการพัฒนาท้องถิ่นด้านวิชาการโดยทางอ้อม

อีกประการหนึ่ง นักศึกษาอาชีพเกษตรในภาคใต้ซึ่งมีจำนวนมาก ถ้ามีความประสงค์จะศึกษาต่อระดับปริญญาตรีก็ไม่มีสถาบันที่จะศึกษาต่อในภาคใต้ ต้องเดินทางไปศึกษาต่อที่ภาคอื่นของประเทศ ซึ่งต้องเสียค่าใช้จ่ายสูงกว่า และในบางโอกาสการศึกษาอาจจะเกิดการสูญเปล่า เนื่องจากภูมิภาคที่แตกต่างกัน ทำให้อาชีพของประชาชนแตกต่างกันไปด้วย ด้วยเหตุผลดังกล่าวแล้ว จึงได้ใช้ความพยายามที่จะขอเปิดสอนระดับปริญญาตรีสาขาอาชีพศึกษาเกษตรในภาคใต้

**28 เมษายน 2525** คณะเกษตรศาสตร์นครศรีธรรมราชได้ประกาศ **เปิดสอนระดับปริญญาตรี สาขาเกษตรศึกษา**ขึ้น โดยมีนักศึกษารุ่นแรกจำนวน 18 คน และ คร.สำราญ มีศรีเอี่ยม จากคณะเกษตรศาสตร์บางพระ ได้ปฏิบัติราชการในหน้าที่ตำแหน่งคณบดี เปิดสอนที่วิทยาเขตเกษตรนครศรีธรรมราช อ.ทุ่งสง เป็นการชั่วคราว ขณะเดียวกันได้พัฒนาสถานที่โดยของงบประมาณทำถนอมภายในคณะฯ และงานก่อสร้างบางส่วนแต่ยังไม่แล้วเสร็จ

**20 เมษายน 2527** ผศ.ตรีพล เจาะจิตต์ ผู้อำนวยการวิทยาเขตเกษตรลำปางได้รับคำสั่งแต่งตั้งให้มาปฏิบัติราชการในตำแหน่งคณบดี และเริ่มบุกเบิกพัฒนาพื้นที่ 2,000 ไร่เศษ ที่ป่าขอนไทรหัก ต.ทุ่งใหญ่ อ.ทุ่งใหญ่ (ที่ตั้งคณะฯปัจจุบัน) เพราะในปีนี้รัฐบาลได้ให้งบประมาณแผ่นดินเป็นปีแรก งานก่อสร้างต่างๆ จึงเกิดขึ้นในปลายปีนี้

ในวันที่ 20 พฤศจิกายน 2527 คณะกรรมการสภาวิทยาลัยเทคโนโลยีและอาชีวศึกษา ได้มีมติให้จัดตั้งคณะเกษตรศาสตร์นครศรีธรรมราชเป็นหน่วยงานใหม่ โดยให้ใช้พื้นที่ป่าขอนไทรหัก ต.ทุ่งใหญ่ อ.ทุ่งใหญ่ เป็นสถานที่ตั้งถาวรของคณะฯ



27 สิงหาคม 2528 คณะรัฐมนตรีในรัฐบาล ฯพณฯ พลเอกเปรม ติณสูลานนท์ เป็นนายกรัฐมนตรี ได้มีมติให้จัดตั้งคณะเกษตรศาสตร์นครศรีธรรมราชเป็นหน่วยงานใหม่

**พ.ศ.2529** คณะกรรมการสภาวิทยาลัยเทคโนโลยีและอาชีวศึกษา ได้เห็นชอบให้ ผศ.ตรีพล เจาะจิตต์ ดำรงตำแหน่งคณบดี และในปีนี้องทงคณะฯ ได้เปิดการสอนเพิ่มอีก 2 สาขา คือ สาขาพืชศาสตร์ และ สาขาสัตวศาสตร์ และได้ย้ายนักศึกษามาเรียน ณ ที่ตั้งถาวรของคณะฯ เป็นครั้งแรก

**พ.ศ.2531** วิทยาลัยเทคโนโลยีและอาชีวศึกษา ได้รับพระมหากรุณาธิคุณจากพระบาทสมเด็จพระเจ้าอยู่หัว ทรงพระกรุณาโปรดเกล้าโปรดกระหม่อมพระราชทานชื่อใหม่เป็น “สถาบันเทคโนโลยีราชมงคล” และคณะฯ เปิดสอนสาขาพืชศาสตร์และสาขาสัตวศาสตร์ ภาคสมทบ (เรียนวันเสาร์-อาทิตย์) ซึ่งปัจจุบันไม่ดำเนินการแล้ว

**พ.ศ.2533** เปิดสอนสาขาวิทยาศาสตร์และเทคโนโลยีการอาหาร

**พ.ศ.2534** นายเรืองฤทธิ์ ปั่นทอง ผู้อำนวยการวิทยาเขตนครศรีธรรมราช (สไลใหญ่) ได้รับแต่งตั้งเป็นคณบดี ต่อจาก ผศ.ตรีพล เจาะจิตต์ ซึ่งได้รับแต่งตั้งเป็นรองอธิการบดีสถาบันเทคโนโลยีราชมงคล

**พ.ศ.2535** เปิดสอนสาขาเทคโนโลยีชีวภาพ







**พ.ศ.2537** คร. มานิตย์ ตั้งตระกูล ได้รับการแต่งตั้งเป็นคณบดี

**พ.ศ.2540** รศ.วิฑูรย์ พลาสุทม์ ได้รับการแต่งตั้งเป็นคณบดี

**พ.ศ.2541** เปิดสอนสาขาพัฒนาผลิตภัณฑ์อุตสาหกรรมเกษตร

**พ.ศ.2544** รศ.วิฑูรย์ พลาสุทม์ ดำรงตำแหน่งคณบดีครบวาระ 4 ปี สถาบันเทคโนโลยีราชมงคลได้แต่งตั้ง นายชาญคำรง ณ นคร ผู้อำนวยการวิทยาเขตภาคใต้ เป็นคณบดี

**พ.ศ.2548** มหาวิทยาลัยเทคโนโลยีราชมงคลศรีวิชัย แต่งตั้งให้ นายจิรวิทย์ จำปา รักษาการคณบดี คณะเกษตรศาสตร์นครศรีธรรมราช

**พ.ศ.2549** คณะเกษตรศาสตร์นครศรีธรรมราช แยกจัดตั้งเป็นคณะเกษตรศาสตร์ และคณะอุตสาหกรรมเกษตร เดือนมีนาคม พ.ศ.2550 รศ.ราชศักดิ์ ช่วยชูวงศ์ ได้รับการแต่งตั้งให้เป็น คณบดีคณะเกษตรศาสตร์และ ผลิตอาหารวรรณ ศรีจันทร์ ได้รับการแต่งตั้งเป็นคณบดีคณะอุตสาหกรรมเกษตร เป็นคนแรก





ในระยะเวลากว่า 20 ปี คณะเกษตรศาสตร์นครศรีธรรมราช ได้รับการพัฒนาภายใต้การบริหารงานของคณบดี 8 ท่าน คือ

|                  |             |                      |
|------------------|-------------|----------------------|
| 1. ดร.สำราญ      | มีศรีเอี่ยม | พ.ศ. 2525 - 2527     |
| 2. ผศ.ตรีพล      | เจาะจิตต์   | พ.ศ. 2527 - 2534     |
| 3. นายเรืองฤทธิ์ | ปั้นทอง     | พ.ศ. 2534 - 2537     |
| 4. ดร.มานิตย์    | ตั้งตระกูล  | พ.ศ. 2537 - 2540     |
| 5. รศ.วิฑูรย์    | พลาฤทธิ์    | พ.ศ. 2540 - 2544     |
| 6. นายชาญคำรัง   | ณ นคร       | พ.ศ. 2544 - 2548     |
| 7. นายจิรวิทย์   | จำปา        | พ.ศ. 2548 - 2549     |
| 8. รศ. ราชศักดิ์ | ช่วยชูวงศ์  | พ.ศ. 2550 - ปัจจุบัน |

ปัจจุบัน มหาวิทยาลัยเทคโนโลยีราชมงคลศรีวิชัย วิทยาเขตนครศรีธรรมราช **ดร.มานิตย์ ตั้งตระกูล** ดำรงตำแหน่งรองอธิการบดี ประจำวิทยาเขตนครศรีธรรมราช ท่านแรก

มหาวิทยาลัยเทคโนโลยีราชมงคลศรีวิชัย วิทยาเขตนครศรีธรรมราช **ทุ่งใหญ่** ตั้งอยู่เลขที่ 133 หมู่ 5 ถนนเอเชีย หมายเลข 41 ตำบลทุ่งใหญ่ อำเภอทุ่งใหญ่ จังหวัดนครศรีธรรมราช 80240



# สถาบันวิจัยและฝึกอบรมราชมงคลศรีวิชัย ชุมพร



สืบเนื่องจากจังหวัดในเขตภาคใต้ ได้ประสบวาทภัยจากพายุไต้ฝุ่น “เกย์” เมื่อวันที่ 4 พฤศจิกายน 2532 ก่อให้เกิดความเสียหายทั้งชีวิต และทรัพย์สินของประชาชนเป็นจำนวนมาก โดยเฉพาะจังหวัดชุมพร ประชาชนที่ประสบวาทภัยในครั้งนี้อยู่ในสภาพที่สูญเสียทรัพย์สิน ขาดขวัญและกำลังใจ รวมทั้งขาดแคลนทุนทรัพย์ที่จะสร้างตัวขึ้นมาใหม่ได้ด้วยตนเอง หน่วยงานต่างๆ ทั้งภาครัฐ และเอกชนจึงเข้ามาดำเนินการฟื้นฟูและพัฒนาอาชีพให้กับผู้ประสบภัยอย่างเร่งด่วน สถาบันเทคโนโลยีราชมงคล เป็นหน่วยงานหนึ่งที่ตระหนักถึงความเดือดร้อนของประชาชนในพื้นที่จังหวัดชุมพร และจังหวัดใกล้เคียง จึงได้จัดตั้ง “ศูนย์ขยายพันธุ์ไม้ดอกไม้ผลเพื่อช่วยเหลือผู้ประสบภัยธรรมชาติในจังหวัดชุมพร” ขึ้นเมื่อวันที่ 2 สิงหาคม 2534 บนเนื้อที่ 218 ไร่ ซึ่งอยู่ที่หมู่ที่ 5 ตำบลทะเลทรัพย์ อำเภอปะทิว จังหวัดชุมพร โดยให้อยู่ภายใต้การกำกับดูแลของ “สำนักงานกิจการพิเศษ”

การดำเนินการกิจของศูนย์ฯ ในระยะแรก เน้นการขยายพันธุ์ไม้ดอกไม้ผลและไม้เศรษฐกิจที่สำคัญ โดยดำเนินการร่วมกับ “ศูนย์บริการขยายพันธุ์ไม้ดอกไม้ผลบ้านไร่ อันเนื่องมาจากพระราชดำริ” เพื่อแจกจ่ายให้กับเกษตรกรที่ได้รับบาดเจ็บเดือดร้อน และฝึกอบรมวิธีการขยายพันธุ์พืชให้ นอกจากนี้แล้วยังได้จัดทำแปลงปลูกต้นพันธุ์ไม้ดอกไม้ผลเพื่อใช้เป็นต้นแม่ขยายพันธุ์ไว้บริการแก่ประชาชนในพื้นที่จังหวัดชุมพร และจังหวัดใกล้เคียง เพื่อกระจายพันธุ์ไม้ดอกไม้ผลพันธุ์ดีสู่เกษตรกรในระยะยาวต่อไป

30 พฤษภาคม 2539 สถาบันเทคโนโลยีราชมงคล ได้ประกาศสถานภาพและภาระหน้าที่ของ “ศูนย์ขยายพันธุ์ไม้ดอกไม้ผลเพื่อช่วยเหลือผู้ประสบภัยธรรมชาติในภาคใต้ จังหวัดชุมพร” และเปลี่ยนชื่อเป็น “สถานีทดลองและฝึกงานนักศึกษา จังหวัดชุมพร” เป็นหน่วยงานสนับสนุนการจัดการศึกษาสาขาเกษตรศาสตร์ (พืชศาสตร์) โดยกำหนดให้เป็น สถานที่ทำการทดลองและวิจัย ฝึกงานนักศึกษา และให้บริการทางวิชาการแก่ชุมชน ทั้งนี้เนื่องจากมีพื้นที่และสิ่งก่อสร้าง ซึ่งจะเกิดประโยชน์ต่อสถานภาพของหน่วยงานที่กำหนดขึ้นใหม่ โดยให้อยู่ภายใต้การกำกับดูแลของ คณะเกษตรศาสตร์นครศรีธรรมราช

หลังจากประกาศให้พระราชบัญญัติมหาวิทยาลัยเทคโนโลยีราชมงคลในปี 2548 มหาวิทยาลัยเทคโนโลยีราชมงคลศรีวิชัย ได้เปลี่ยนชื่อสถานีทดลองและฝึกงานนักศึกษาจังหวัดชุมพร เป็นสถาบันวิจัยและฝึกอบรมราชมงคลศรีวิชัยชุมพร โดยให้มีบทบาทหน้าที่ด้านการศึกษา ทดลอง และวิจัย ตลอดจนให้บริการทางวิชาการเพื่อสนับสนุนภารกิจของมหาวิทยาลัยฯ โดยยังคงอยู่ภายใต้การกำกับดูแลของคณะเกษตรศาสตร์นครศรีธรรมราช

สถานีวิจัยและฝึกอบรมราชมณฑลชุมพร มีภารกิจรับผิดชอบ ดังต่อไปนี้

1. งานขยายพันธุ์พืช เพื่อผลิตต้นไม้ผลพันธุ์ดี พืชเศรษฐกิจ และไม้ดอก-ไม้ประดับ
2. งานปลูกและดูแลแปลงไม้ผล สำหรับใช้เป็นต้นแม่พันธุ์ แปลงฝึกประสบการณ์วิชาชีพนักศึกษาสาขาเกษตรศาสตร์ แหล่งศึกษาคูงาน ทำการทดลองและวิจัย และจำหน่ายเพื่อสร้างรายได้ให้กับหน่วยงาน ตลอดจนรองรับการพัฒนาหน่วยงานเป็นสถาบันวิจัยในอนาคต โดยมีพื้นที่ปลูกประมาณ 150 ไร่ มีพันธุ์ไม้ต่างๆ ทั้งที่ปลูกเป็นพืชหลัก (พืชประธาน) และพืชแซมมากกว่า 20 ชนิด
3. งานส่งเสริมและสนับสนุนการอนุรักษ์พันธุกรรมพืชอันเนื่องมาจากพระราชดำริสมเด็จพระเทพรัตนราชสุดาฯ สยามบรมราชกุมารี เพื่อส่งเสริมการอนุรักษ์ทรัพยากรพันธุ์พืชทั้งที่เป็นพืชท้องถิ่น พืชที่มีคุณค่าทางเศรษฐกิจ และพืชหายากในท้องถิ่นและของประเทศ สำหรับศึกษาและใช้ประโยชน์อย่างยั่งยืนต่อไป
4. งานฝึกอบรม เป็นการจัดฝึกอบรมเพื่อถ่ายทอดเทคโนโลยีทางด้านไม้ผล ไม้ดอก-ไม้ประดับและสาขาที่เกี่ยวข้องให้กับนักเรียน นักศึกษา เกษตรกร และประชาชนผู้สนใจทั่วไป ให้มีทักษะ สามารถนำความรู้ไปใช้ในการพัฒนาอาชีพและเสริมสร้างรายได้ให้กับตนเองได้
5. งานฝึกงานนักศึกษา เพื่อฝึกประสบการณ์วิชาชีพแก่นักศึกษาสาขาเกษตรศาสตร์ ในสังกัดมหาวิทยาลัยเทคโนโลยีราชมงคลศรีวิชัยและหน่วยงานอื่น ทั้งระดับต่ำกว่าปริญญา และระดับปริญญาตรี

### สถานที่ตั้ง

ที่ทำการสถาบันวิจัยและฝึกอบรมราชมณฑลศรีวิชัย ชุมพร ตั้งอยู่เลขที่ 168 หมู่ที่ 5 ตำบลทะเลทรัพย์ อำเภอปะทิว จังหวัดชุมพร รหัสไปรษณีย์ 86160 โทรศัพท์ 0-77505-308-9 โทรสาร 0-77505-310

การเดินทาง จากเส้นทางถนนเพชรเกษม ตรงสามแยก (ธนาคารเพื่อการเกษตรและสหกรณ์สาขาท่าแซะ) เลี้ยวเข้ามาตามเส้นทางสายท่าแซะ-ปะทิว (ประมาณหลักกิโลเมตรที่ 9) มีทางแยกด้านซ้ายมือ หรือถ้ามาจากอำเภอปะทิวทางแยกจะอยู่ด้านขวามือ เข้าไปประมาณ 4.5 กิโลเมตรก็ถึงที่ตั้งของสถาบันวิจัยฯ ชุมพร



## วิทยาเขตนครศรีธรรมราช ขนอม



วิทยาลัยเทคโนโลยีอุตสาหกรรมและการจัดการ เดิมชื่อ **วิทยาเขตศรีวิชัย** ลังกัดสถาบันเทคโนโลยีราชมงคล จัดตั้งขึ้นเมื่อวันที่ 26 กันยายน พ.ศ.2538 ตามประกาศกระทรวงศึกษาธิการ เรื่องการจัดตั้งวิทยาเขต ลังกัดสถาบันเทคโนโลยีราชมงคล เปิดการเรียนการสอนระดับประกาศนียบัตรวิชาชีพชั้นสูง ครั้งแรกเมื่อ พ.ศ.2543 โดยฝากเรียนที่สถาบันเทคโนโลยีราชมงคลวิทยาเขตภาคใต้ จังหวัดสงขลา และย้ายมาจัดการเรียน การสอนที่วิทยาเขตศรีวิชัย เมื่อ พ.ศ.2544 โดยจัดการเรียนการสอนในระดับประกาศนียบัตรวิชาชีพชั้นสูง และระดับปริญญาตรี จนกระทั่งในวันที่ 18 มกราคม พ.ศ.2548 ได้มีพระราชบัญญัติจัดตั้งมหาวิทยาลัย เทคโนโลยีราชมงคล วิทยาเขตศรีวิชัย ได้ปรับเปลี่ยนเป็นวิทยาลัยเทคโนโลยีอุตสาหกรรมและการจัดการ ซึ่งเป็นหน่วยงานหนึ่งของมหาวิทยาลัยเทคโนโลยีราชมงคลศรีวิชัย เป็นต้นมา



### หลักสูตรที่เปิดสอน

ระดับประกาศนียบัตรวิชาชีพชั้นสูง (ปวส.)

ระดับปริญญาตรี หลักสูตร 4 ปี (เทียบโอน)

ระดับปริญญาตรี หลักสูตร 4 ปี

รับผู้สำเร็จการศึกษา ปวช., ม.6

รับผู้สำเร็จการศึกษา ปวส.

รับผู้สำเร็จการศึกษา ปวช., ม.6



**สาขาที่เปิดการเรียนการสอน**

**ปี พ.ศ.2544 ระดับ ปวส.**

- สาขาวิชาการบัญชี (ปวส.)
- สาขาวิชาช่างก่อสร้าง (ปวส.)

**ปี พ.ศ.2545 ระดับ ปวส.**

- สาขาวิชาเทคนิคคอมพิวเตอร์
- สาขาวิชาช่างก่อสร้าง
- สาขาวิชาการบัญชี

**ปี พ.ศ.2546 ระดับ ปวส.**

- สาขาวิชาคอมพิวเตอร์ธุรกิจ
- สาขาวิชาอิเล็กทรอนิกส์
- สาขาวิชาช่างก่อสร้าง
- สาขาวิชาการบัญชี
- สาขาวิชาเทคนิคคอมพิวเตอร์

**ปี พ.ศ.2547 ระดับ ปวส.**

- สาขาวิชาคอมพิวเตอร์ธุรกิจ
- สาขาวิชาเทคนิคคอมพิวเตอร์
- สาขาวิชาช่างก่อสร้าง
- สาขาวิชาการบัญชี
- สาขาวิชาอิเล็กทรอนิกส์

**ปี พ.ศ.2548 ระดับ ปวส.**

- สาขาวิชาคอมพิวเตอร์ธุรกิจ
- สาขาวิชาเทคนิคคอมพิวเตอร์
- สาขาวิชาช่างก่อสร้าง
- สาขาวิชาการบัญชี
- สาขาวิชาอิเล็กทรอนิกส์
- สาขาวิชาไฟฟ้า



**ระดับปริญญาตรี**

- สาขาวิชาการจัดการทั่วไป

- สาขาวิชาเทคโนโลยีโยธา

**ปี พ.ศ.2549 ระดับ ปวส.**

- สาขาวิชาช่างก่อสร้าง

- สาขาวิชาคอมพิวเตอร์ธุรกิจ

- สาขาวิชาไฟฟ้า





**ระดับปริญญาตรี**

- สาขาวิชาการบัญชี
- สาขาวิชาการบริหารระบบสารสนเทศทางคอมพิวเตอร์
- สาขาวิชาวิศวกรรมไฟฟ้า
- สาขาวิชาการจัดการระบบสารสนเทศ
- สาขาวิชาวิศวกรรมโยธา

**ปี พ.ศ.2550 ระดับ ปวส.**

- สาขาวิชาคอมพิวเตอร์ธุรกิจ (ม.6)
- สาขาวิชาไฟฟ้า (ม.6)
- สาขาวิชาช่างก่อสร้าง (ปวช.)

**ระดับปริญญาตรี**

- สาขาวิชาการบัญชี (2 ปีต่อเนื่อง)
- สาขาวิชาการจัดการทั่วไป (2 ปีต่อเนื่อง)
- สาขาวิชาการบริหารระบบสารสนเทศทางคอมพิวเตอร์-การจัดการระบบสารสนเทศ
- สาขาวิชาวิศวกรรมไฟฟ้า (ภาคปกติ)
- สาขาวิชาวิศวกรรมโยธา (ภาคสมทบ)
- สาขาวิชาการบัญชี ( 4 ปี)
- สาขาวิชาการจัดการทั่วไป (4 ปี)
- สาขาวิชาวิศวกรรมโยธา (ภาคปกติ)



## ทำเนียบผู้บริหาร

|               |             |                      |
|---------------|-------------|----------------------|
| 1. นายทง      | รุ่งโรจน์ดี | พ.ศ. 2537 - 2538     |
| 2. นายอร่าม   | อนุชปรีดา   | พ.ศ. 2538 - 2539     |
| 3. นายเจริญ   | ใหม่ค้วง    | พ.ศ. 2539 - 2544     |
| 4. นายปรีชา   | นาคฤทธิ์    | พ.ศ. 2544 - 2547     |
| 5. ผศ.จรัส    | ศิษฐ์แก้ว   | พ.ศ. 2547 - 2548     |
| 6. นายบรรเจิด | กาญจนเจตน์  | พ.ศ. 2548 - 2549     |
| 7. นายจำเริญ  | ฤทธิ์นิ่ม   | พ.ศ. 2549 - ปัจจุบัน |

ปัจจุบัน มหาวิทยาลัยเทคโนโลยีราชมงคลศรีวิชัย วิทยาลัยเทคโนโลยีอุตสาหกรรมและการจัดการ  
ตั้งอยู่เลขที่ 99 ม.4 ต.ท้องเนียน อ.ขนอม จ.นครศรีธรรมราช 80210  
โทรศัพท์ 075-476-964-71 โทรสาร 075-476-962



# มหาวิทยาลัยเทคโนโลยีราชมงคลศรีวิชัย

## วิทยาเขตตรัง

มหาวิทยาลัยเทคโนโลยีราชมงคลศรีวิชัย วิทยาเขตตรัง ในอดีตคือคณะวิทยาศาสตร์และเทคโนโลยีการประมง สังกัดสถาบันเทคโนโลยีราชมงคล โดยรัฐบาลได้มอบหมายให้สถาบันเทคโนโลยีราชมงคล ดำเนินการจัดตั้งสถาบันการศึกษาระดับปริญญาตรีขึ้นในจังหวัดตรัง เนื่องจากรัฐบาลพิจารณาเห็นว่า ภาคใต้นั้น กำลังเป็นพื้นที่ที่จะได้รับการพัฒนาจากรัฐบาลในหลายๆ ด้าน ประกอบกับประเทศไทยกำลังก้าวสู่ความเป็นประเทศอุตสาหกรรมมากขึ้น จึงเห็นควรจัดตั้งสถาบันการศึกษาระดับปริญญาตรี เพื่อผลิตบุคลากรที่มีความรู้ความสามารถให้เพียงพอ กับความต้องการกำลังคนของประเทศ สถาบันเทคโนโลยีราชมงคลพิจารณาเห็นว่าในการผลิตกำลังคนระดับปริญญาตรีดังกล่าวเพื่อที่จะช่วยเพิ่มศักยภาพของประเทศนั้น ควรผลิตบุคลากรสาขาวิทยาศาสตร์และเทคโนโลยีที่มีความรู้ความสามารถทั้งภาคทฤษฎีและภาคปฏิบัติ สำหรับรองรับการขยายตัวทางเศรษฐกิจของพื้นที่ภาคใต้ ตามโครงการพัฒนาชายฝั่งทะเลภาคใต้ จึงได้เสนอโครงการจัดตั้งคณะวิทยาศาสตร์และเทคโนโลยีการประมง (Faculty of Science and Fisheries Technology) ในจังหวัดตรังขึ้นโดยเริ่มใน พ.ศ. 2533 เป็นต้นมา จนถึงปัจจุบัน สรุปได้ดังนี้

**พ.ศ.2533** สถาบันเทคโนโลยีราชมงคล ได้ขออนุญาตใช้พื้นที่ป่าสงวนแห่งชาติปากคลองกะลาเส และ ปากคลองไม้ตาย ท้องที่หมู่ที่ 3 ตำบลไม้ฝาค อ.สิเกา จ.ตรัง เนื้อที่ทั้งหมดประมาณ 1,700 ไร่เป็นสถานที่ตั้ง คณะวิทยาศาสตร์และเทคโนโลยีการประมง จังหวัดตรัง

**พ.ศ.2533** คณะรัฐมนตรีได้อนุมัติในหลักการให้จัดตั้ง คณะวิทยาศาสตร์และเทคโนโลยีการประมง จังหวัดตรัง เป็นการสอดคล้องกับแผนพัฒนาเศรษฐกิจและสังคมชายฝั่งทะเลภาคใต้โดยสำนักงบประมาณได้อนุมัติเงินจำนวน 8,770,000 บาท



**ผศ.ประสิทธิ์ ชูพันธ์** ปักเสาชงชาติ ครั้งแรก  
เมื่อก่อตั้งคณะวิทยาศาสตร์และเทคโนโลยีการประมง  
จ.ตรัง



**พ.ศ.2534** สถาบันเทคโนโลยีราชมงคล มีคำสั่งที่ 585/2534 ลงวันที่ 26 มีนาคม 2534 แต่งตั้งคณะกรรมการ และอนุกรรมการ โครงการศึกษาผลกระทบสิ่งแวดล้อม ในการจัดตั้งคณะวิทยาศาสตร์และเทคโนโลยีการประมง อ.สีเกา จ.ตรัง เนื่องจากพื้นที่ที่ใช้ในการจัดตั้งมีที่ดินบางส่วนเป็นป่าชายเลน

**พ.ศ.2534** ทบวงมหาวิทยาลัย ได้ให้ความเห็นชอบหลักสูตรของคณะฯ ทั้ง 3 สาขาวิชา ดังนี้ สาขาวิชา เพาะเลี้ยงสัตว์น้ำ, สาขาวิชาอุตสาหกรรมประมง, สาขาวิชาการจัดการประมง

**พ.ศ.2534** สำนักเลขาธิการคณะรัฐมนตรี ได้ประกาศเรื่องการแบ่งส่วนราชการภายในสถาบันเทคโนโลยี ราชมงคล จัดตั้งคณะฯ ในราชกิจจานุเบกษา เล่มที่ 109 ตอนที่ 80 ลงวันที่ 24 กรกฎาคม 2535

**พ.ศ.2540** ทบวงมหาวิทยาลัย ได้ให้ความเห็นชอบหลักสูตรของคณะฯ เพิ่มอีก 1 สาขาวิชา คือ สาขาวิชา วิทยาศาสตร์ทางทะเล (หลักสูตรใหม่ พ.ศ.2540)



**พ.ศ.2540** คณะฯ ได้เปิดหลักสูตรเพิ่มอีก 1 สาขาวิชา คือสาขาวิชาการท่องเที่ยวซึ่งเป็นหลักสูตรของคณะศิลปศาสตร์ สถาบันเทคโนโลยีราชมงคล

**พ.ศ.2542** ทบวงมหาวิทยาลัยให้ความเห็นชอบให้คณะฯ เปิดหลักสูตร เพาะเลี้ยงสัตว์น้ำ วิศวกรรมประมง (หลักสูตรใหม่ พ.ศ.2542)

**พ.ศ.2544** ทบวงมหาวิทยาลัย ได้ให้ความเห็นชอบหลักสูตรกับคณะฯ ให้เปิดเพิ่มอีก 1 สาขาวิชา คือสาขาวิชาเทคโนโลยีคอมพิวเตอร์ โดยใช้หลักสูตรของคณะวิทยาศาสตร์ สถาบันเทคโนโลยีราชมงคล

**พ.ศ.2544** คณะฯ ได้เปิดศูนย์พิพิธภัณฑสถานสัตว์น้ำราชมงคล อย่างเป็นทางการ

ปัจจุบันมหาวิทยาลัยเทคโนโลยีราชมงคลศรีวิชัย วิทยาเขตตรัง ประกอบด้วยหน่วยงานหลักได้แก่ คณะวิทยาศาสตร์และเทคโนโลยีการประมง วิทยาลัยการโรงแรมและการท่องเที่ยว สถาบันวิจัยและพัฒนา โครงการจัดตั้งสถาบันศึกษาทรัพยากรธรรมชาติและสำนักงานวิทยาเขตตรัง **ตั้งอยู่เลขที่179 หมู่ 3 ตำบลไม้ฝาด อำเภอสิเกา จังหวัดตรัง 92150 โทรศัพท์ 0-7527-4151-6 โทรสาร 0-7527-4159**



**ประวัติของผู้บริหารมหาวิทยาลัยเทคโนโลยีราชมงคลศรีวิชัย วิทยาเขตตรัง ตั้งแต่อดีตถึงปัจจุบัน  
สามารถสรุปได้ดังนี้**

1. ผศ.ประสิทธิ์ ชูพันธ์ ตั้งแต่วันที่ 25 ธันวาคม 2535 - 30 กันยายน 2539  
ดำรงตำแหน่ง คณบดีคณะวิทยาศาสตร์และเทคโนโลยีการประมง
2. รองศาสตราจารย์ไพฑูถย์ มากจันทร์ ตั้งแต่วันที่ 1 ตุลาคม 2539 - 30 กันยายน 2543  
ดำรงตำแหน่ง คณบดีคณะวิทยาศาสตร์และเทคโนโลยีการประมง
3. นายเรืองฤทธิ์ บั้นทอง ตั้งแต่วันที่ 1 ตุลาคม 2543 - 30 กันยายน 2548  
ดำรงตำแหน่ง คณบดีคณะวิทยาศาสตร์และเทคโนโลยีการประมง
4. ผศ.ดร.สุวิทย์ จิตรภักดี ตั้งแต่พ.ศ. 2548 - ปัจจุบัน  
ดำรงตำแหน่ง คณบดีคณะวิทยาศาสตร์และเทคโนโลยีการประมง

ปัจจุบันมหาวิทยาลัยเทคโนโลยีราชมงคลศรีวิชัย วิทยาเขตตรัง มีผู้ช่วยศาสตราจารย์กฤษฎา พรหมณ์ชูเอม เป็นรองอธิการบดีวิทยาเขตตรังคนแรก



## พิพิธภัณฑ์สัตว์น้ำราชมงคลศรีวิชัย ตรัง



**พิพิธภัณฑ์สัตว์น้ำราชมงคลศรีวิชัย ตรัง** ตั้งอยู่ที่ 179 หมู่ 3 ตำบลไม้ฝาค อำเภอสิเกา จังหวัดตรัง ได้จัดสร้างมาตั้งแต่ปี 2538 และได้เปิดอย่างเป็นทางการเมื่อวันที่ 19 พฤศจิกายน 2544 ดำเนินการมากกว่า 5 ปี เพื่อใช้เป็นแหล่งเรียนรู้ของนักศึกษา คณาจารย์และประชาชนของมหาวิทยาลัยฯ พิพิธภัณฑ์สัตว์น้ำได้รวบรวมพันธุ์สัตว์น้ำกว่า 300 ชนิด จากเขตร้อนทั่วโลกเข้าจัดแสดง มีนักเรียน นักศึกษา และประชาชนทั่วไปเข้าชมมากมาย อีกทั้งเปิดโครงการแสดงแนวน้ำเพิ่มสร้างความเพลิดเพลินให้ชุมชน และยังดำเนินการสร้างบ่อพักฟื้นสัตว์น้ำขนาดใหญ่ เพื่อช่วยชีวิตและอนุรักษ์พะยูนวาฬ และเต่าทะเล ที่บาดเจ็บ

พิพิธภัณฑ์สัตว์น้ำราชมงคลศรีวิชัย ตรัง ได้จัดแสดงพันธุ์สัตว์น้ำจืดและสัตว์น้ำเค็ม เพื่อเป็นประโยชน์สำหรับการศึกษา และส่งเสริมการท่องเที่ยวของท้องถิ่นและประเทศ รวมถึงปลูกจิตสำนึกในการอนุรักษ์ทรัพยากรสัตว์น้ำให้คงอยู่กับธรรมชาตินั้นล่าสุดพิพิธภัณฑ์สัตว์น้ำราชมงคลศรีวิชัยตรังได้รับความสนใจจากประชาชนทั่วไปเป็นจำนวนมากหรือเฉลี่ยปีละ 40,000-60,000 คน จากทั่วประเทศ โดยส่วนใหญ่จะเป็นกลุ่มนักเรียน นักศึกษา



และประชาชนที่เข้าชมเป็นหมู่คณะ และเพื่อเป็นการสนองตอบต่อการเข้าชมของกลุ่มเป้าหมาย ล่าสุดทางพิพิธภัณฑสถานสัตว์น้ำราชมงคลศรีวิชัยฯ ได้จัดกิจกรรมการแสดง **“โชว์แมวน้ำ”** ขึ้น ทั้งนี้เพื่อต้องการให้พิพิธภัณฑสถานสัตว์น้ำแห่งนี้เกิดความหลากหลายในค่านกิจกรรมเพื่อให้ผู้เข้าชมได้เกิดความประทับใจมากขึ้น การฝึกโชว์แมวน้ำในครั้งนี้ทางมหาวิทยาลัยฯ ได้รับความร่วมมือจากคณะผู้เชี่ยวชาญที่ให้การดูแลและฝึกฝนแมวน้ำในพิพิธภัณฑสถานสัตว์น้ำเป็นอย่างดี จนแมวน้ำมีความรู้และความสามารถสร้างความเพลิดเพลินให้กับผู้ชมได้ ประกอบกับในช่วงที่ผ่านมาทางพิพิธภัณฑสถานสัตว์น้ำได้เปิดทำการแสดงโชว์ความสามารถของแมวน้ำมาแล้วหลายรอบ จนผู้เข้าชมส่วนใหญ่เกิดความประทับใจในความสามารถของแมวน้ำอย่างมาก สำหรับการดำเนินงานของพิพิธภัณฑสถานสัตว์น้ำราชมงคลศรีวิชัยฯ ได้ถูกแบ่งออกเป็น 2 ส่วน คือ ส่วนแรกเป็นที่แสดงพันธุ์สัตว์น้ำ โดยมีการรวบรวมพันธุ์สัตว์น้ำชนิดต่างๆ มาจัดแสดงไว้ในตู้ขนาดต่างๆ กว่า 300 ชนิด จากแหล่งต่างๆ ทั่วโลกในเขตร้อน โดยแยกโซนปลาน้ำจืดไว้หลายชนิด ได้แก่ ปลาอังกาบ ปลาเทพา ปลากะโห้ ปลาอโรวาน่า ปลายี่สกไทย ฯลฯ สำหรับโซนปลาน้ำเค็ม





ได้แก่ ปลาไทเกอร์ ปลาการ์ตูน ฉลามวาฬ ปลาอุกทะเล ปลากะรังหัวโขน ฯลฯ นอกจากนี้ ภายในพิพิธภัณฑ์ ยังมีสถานที่จัดแสดงหอย การแสดงโครงกระดูกฉลามวาฬ และโครงกระดูกพะยูน การแสดงพันธุ์ไม้สวยงาม รวมทั้งอุปกรณ์สำหรับจับสัตว์น้ำอีกด้วย ส่วนที่ 2 คือห้องปฏิบัติการวิจัยทรัพยากรทางน้ำ เป็นการดำเนินงานด้านการค้นคว้าวิจัยทางด้านทรัพยากรน้ำ รวมถึงการอนุรักษ์ฟื้นฟูทรัพยากรสัตว์น้ำ ซึ่งขณะนี้ อยู่ในขั้นดำเนินการสร้าง บ่อพักฟื้นสัตว์น้ำขนาดใหญ่ ทั้งนี้เนื่องจาก มทร.ศรีวิชัย วิทยาเขตรังเป็นแหล่งความรู้ด้านชีววิทยาสัตว์น้ำและมีนักวิชาการที่เชี่ยวชาญด้านประมงโดยเฉพาะจึงเป็นหน่วยงานที่ได้ให้ความช่วยเหลือแก่สัตว์น้ำทุกชนิดของชายฝั่ง

อันความันที่ประสบปัญหาได้ อาทิเช่น การช่วยรักษาพะยูนที่ได้รับบาดเจ็บ การช่วยเหลือวาฬ การช่วยเหลือเต่าทะเล และสัตว์น้ำขนาดใหญ่อื่นๆ ซึ่งขณะนี้อยู่ในช่วงดำเนินการก่อสร้างจะแล้วเสร็จในเร็ว ๆ นี้ พิพิธภัณฑ์สัตว์น้ำราชชมงคล ศรีวิชัย ตรัง ยังมีร้านจำหน่ายของที่ระลึก สินค้าส่วนใหญ่เป็นสินค้า OTOP และสินค้าของนักศึกษามหาวิทยาลัยฯ เช่น แกงไตปลาแห้งและปลาโอปรุงสุมนไพร ไวน์ราชชมงคล (พิลังกาสง) ไวน์สับปะรด และน้ำสับปะรด



อนึ่งพิพิธภัณฑสถานสัตว์น้ำราชมงคลศรีวิชัยตั้งเปิดให้บริการทุกวัน ตั้งแต่เวลา 09.00 น.-17.00 น.  
สนใจสอบถามรายละเอียดเพิ่มเติมได้ที่ มหาวิทยาลัยเทคโนโลยีราชมงคลศรีวิชัย วิทยาเขตตรัง  
โทร 075-274169



## ทางเดินศึกษาธรรมชาติและป่าชายเลน



ทางเดินศึกษาธรรมชาติ (walk way) เป็นอีกหนึ่งสถานที่ท่องเที่ยวที่น่าสนใจ ภายในมหาวิทยาลัยเทคโนโลยีราชมงคลศรีวิชัย วิทยาเขตตรัง โดยมีระยะทางประมาณ 500 เมตร ผู้ที่สนใจสามารถเดินชมแหล่งธรรมชาติรวมถึงทรัพยากรธรรมชาติที่สมบูรณ์ โดยเฉพาะป่าชายเลน ซึ่งมีความหลากหลายทางด้านชีวภาพ นับเป็นอีกหนึ่งสถานที่ที่มีความอุดมสมบูรณ์มากทางด้านธรรมชาติและเป็นแหล่งเรียนรู้แก่นักศึกษา เยาวชน รวมถึงผู้ที่สนใจและต้องการศึกษาเกี่ยวกับระบบนิเวศต่างๆ ภายในป่าชายเลน เห็นได้จากการที่มหาวิทยาลัยฯ จัดกิจกรรมต่างๆ ให้บริการแก่ชุมชนภายในจังหวัดตรังและจังหวัดใกล้เคียง





### พระโพธิสัตว์ปัทมปาณี

ย้ายมาจากวัดเวียง อ.ไชยา จ.สุราษฎร์ธานี ศิลปะสมัยศรีวิชัย  
อายุราวพุทธศักราช 1318 พิพิธภัณฑ์สถานแห่งชาติพระนคร

จากประวัติความเป็นมาแต่ละหน่วยงาน  
ที่กล่าวมาข้างต้น ได้รวมเป็นมหาวิทยาลัย  
เทคโนโลยีราชมงคลศรีวิชัย ซึ่งตั้งอยู่ทางภาคใต้  
ของประเทศไทย และนับว่าเป็นดินแดนที่มี  
อารยธรรมเก่าแก่มาเป็นระยะเวลา

ในช่วงพุทธศตวรรษที่ 13-16 มีหลักฐาน  
ที่บ่งชี้ว่าดินแดนในบริเวณคาบสมุทรมลายูได้รวมทั้ง  
นครศรีธรรมราช ตลอดจนเกาะชวากลางของ  
อินโดนีเซีย มีระบบการปกครองและศิลปวัฒนธรรม  
เกิดขึ้น นักประวัติศาสตร์เรียกขอบเขต  
การปกครองภูมิภาคนี้ว่า **“อาณาจักรศรีวิชัย  
(SRIVIJAYA)”**

การศึกษาค้นคว้าเกี่ยวกับอาณาจักรศรีวิชัย เริ่มต้นจากการแปลเอกสารจดหมายเหตุ การเดินทางไปสืบ  
พระศาสนาของหลวงจิ้นอิจิง (I - CHING) ในปีพ.ศ.1214 ที่ประเทศอินเดีย ศรีวิชัยในสายตาของนักประวัติศาสตร์  
โดยทั่วไปถือว่าเป็นอาณาจักรที่ยิ่งใหญ่มั่นคงเฟื่องฟูพร้อมไปด้วยแสนยานุภาพทางทหารโดยเฉพาะกองทัพเรือ  
หลักฐานที่ยืนยันสิ่งเหล่านี้ส่วนใหญ่เป็นบันทึกของชาวต่างชาติได้แก่หลวงจิ้นอิจิงผู้ซึ่งได้อาศัยอยู่ที่ศรีวิชัยระหว่าง  
พ.ศ.1214-1215 และ 1228-1238 และบันทึกของพ่อค้าอาหรับระหว่าง พ.ศ.1400-1820 เป็นต้น

สาเหตุที่อาณาจักรนี้มีชื่อ **“ศรีวิชัย”** เพราะศาสตราจารย์ยอร์ช เซเคย์ อ่านพบชื่อนี้จากจารึกในภาคใต้มีคำว่า  
**“ศรีวิชัย”** ปรากฏอยู่ จารึกหลักนี้เดิมเข้าใจว่ามาจากอำเภอเวียงสระ จ.สุราษฎร์ธานี ต่อมามีการแก้ไขเป็น  
วัดเสมาเมือง จ.นครศรีธรรมราช

อย่างไรก็ดีนักโบราณคดีส่วนใหญ่เชื่อว่าน่าจะมาจากวัดเวียง อ.ไชยา จ.สุราษฎร์ธานี ซึ่งในเมืองโบราณไชยานั้น  
พบร่องรอยโบราณสถานและโบราณวัตถุ เช่น พระโพธิสัตว์ปัทมปาณี อายุราวพุทธศตวรรษ 13-14 ฯลฯ  
จำนวนมาก ในขณะที่หลักฐานในเมืองนครศรีธรรมราชมีน้อยกว่า

จากอาณาจักรศรีวิชัยที่เคยเจริญรุ่งเรืองในอดีตและได้ฝังรากถึงวัฒนธรรมในดินแดนคาบสมุทรมลายูใต้ของ  
ประเทศไทย จนกระทั่งปัจจุบัน

มหาวิทยาลัยเทคโนโลยีราชมงคลศรีวิชัย (มทร.ศรีวิชัย) นับว่าเป็นมหาวิทยาลัยฯ ทางด้านการศึกษาใน  
สายวิชาชีพที่ตั้งอยู่ในดินแดนแห่งอาณาจักรศรีวิชัยในอดีต ซึ่งคณะผู้บริหาร คณาจารย์และบุคลากรของมหาวิทยาลัย  
เทคโนโลยีราชมงคลศรีวิชัย มีความมุ่งมั่นที่จะพัฒนาการศึกษาให้มีความเจริญรุ่งเรืองเหมือนกับอาณาจักรศรีวิชัย  
ในอดีต ทั้งนี้เพื่อผลิตบัณฑิตที่เป็นนักปฏิบัติการ มีความเชี่ยวชาญและชำนาญในสายวิชาชีพ เพื่อเป็นกำลังสำคัญ  
ในการพัฒนาชาติสืบไป

# วิสัยทัศน์ ปรัชญาการศึกษา

## วิสัยทัศน์ (VISION)

มหาวิทยาลัยเทคโนโลยีราชมงคลศรีวิชัย เน้นผลิตบัณฑิต นักปฏิบัติค้ำวิทยาศาสตร์และเทคโนโลยีที่คิดเป็น ทำเป็น และใช้เป็น ที่มีคุณธรรมและจริยธรรม

## นโยบาย

พัฒนาส่งเสริมการจัดการเรียนการสอน การวิจัย การบริการชุมชน อนุรักษ์ศิลปวัฒนธรรม และสิ่งแวดล้อมอย่างยั่งยืน พร้อมพัฒนาบุคลากรให้ก้าวทันต่อกระแสโลกาภิวัตน์ตามวิสัยทัศน์ และทรัพยากรที่มีอยู่อย่างโปร่งใส

## ปรัชญาการศึกษา

“มหาวิทยาลัยเทคโนโลยีราชมงคลศรีวิชัยจัดการศึกษาโดยมุ่งผลิตกำลังคนให้มีคุณสมบัติพร้อมที่จะประยุกต์ใช้พัฒนาสังคมและเศรษฐกิจของประเทศ”

## พันธกิจ (MISSION)

- ผลิตกำลังคนในระดับอุดมศึกษา มุ่งเน้นวิชาชีพบนพื้นฐานค้ำวิทยาศาสตร์เทคโนโลยี มีคุณภาพและมีความสามารถพร้อมเข้าสู่อาชีพ
- สร้างงานวิจัย สิ่งประดิษฐ์ นวัตกรรม ส่งเสริมผลิตและการบริการ ที่สามารถถ่ายทอดและสร้างมูลค่าเพิ่มให้แก่ประเทศ
- ให้บริการวิชาการแก่สังคม ที่มีแนวคิดเชิงสร้างสรรค์ เพื่อการมีอาชีพอิสระและพัฒนาอาชีพ เพิ่มศักยภาพในการแข่งขัน
- ทำนุบำรุงศิลปวัฒนธรรมและสิ่งแวดล้อม

## เป้าประสงค์ (GOALS)

- เป็นแหล่งการศึกษาค้นวิชาชีพทางวิทยาศาสตร์และเทคโนโลยีเชิงบูรณาการเพื่อให้เป็นมหาวิทยาลัยของประชาชนที่สามารถเรียนรู้ได้ตลอดชีวิต
- ผลิตผู้สำเร็จการศึกษาค้นวิทยาศาสตร์และเทคโนโลยีที่มีคุณภาพ มีคุณธรรม มีคุณภาวะทางสังคมที่ดี และสามารถปฏิบัติงานได้อย่างมืออาชีพ
- บริการงานค้นวิชาชีพ โดยใช้ฐานความรู้ค้ำวิทยาศาสตร์เทคโนโลยี วิจัยและนวัตกรรมที่สามารถประกอบอาชีพและแข่งขันได้

## ยุทธศาสตร์

1. พัฒนาการบริหารจัดการ
2. พัฒนาและส่งเสริมอาจารย์และบุคลากรทางการศึกษา
3. ส่งเสริมการบริการวิชาการแก่สังคมและชุมชน
4. ปฏิรูปการบริหารงบประมาณและการจัดหารายได้
5. ส่งเสริมการทำนุบำรุงศิลปวัฒนธรรมและสิ่งแวดล้อม
6. พัฒนาการจัดการศึกษา
7. พัฒนาคุณภาพและส่งเสริมศักยภาพนักศึกษา
8. พัฒนาคุณภาพมหาวิทยาลัยสู่มาตรฐานสากล
9. ส่งเสริมและพัฒนางานวิจัย สิ่งประดิษฐ์ นวัตกรรม

## สีประจำมหาวิทยาลัยฯ

สีเหลือง เป็นสีประจำมหาวิทยาลัย

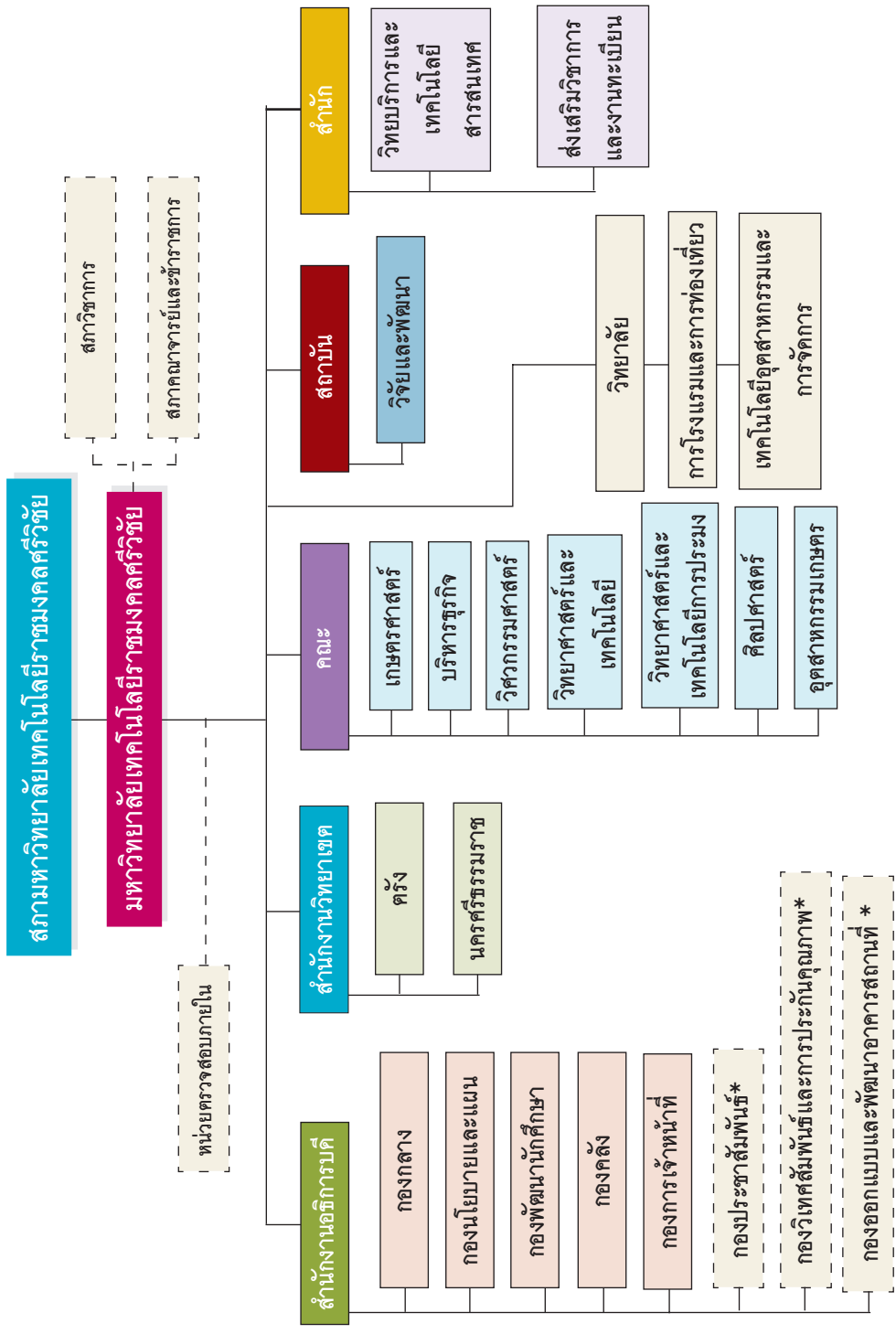
## ต้นไม้ประจำมหาวิทยาลัยฯ



ชื่อพันธุ์ไม้ ยางนา ชื่อสามัญ Yang  
ชื่อวิทยาศาสตร์ *Dipterocarpus alatus* Roxb.  
วงศ์ DIPTEROCARPACEAE

ต้นยางนา (Yang or *Dipterocarpus alatus* Roxb) ต้นยางนา พระบาทสมเด็จพระเจ้าอยู่หัวทรงให้อนุรักษ์ไว้และพระราชทานเป็นกล้าไม้มงคลไปปลูกตามสถานที่ต่างๆ อยู่เสมอ ลักษณะลำต้นสูงใหญ่ เรือนยอดเป็นพุ่มกลม ผลกลม มีปีกยาว 2 ปีก ปีกสั้น 3 ปีก เมื่อผลหล่นจากต้นจะปลิวไกลไปตามกระแสลม เปรียบเสมือนการนำความรู้ ความเจริญของงานทางสติปัญญาไปปรับใช้สังคม และพัฒนาอยู่เสมอ ดังผลยางนาที่ไม่หล่นอยู่กับที่

# โครงสร้างมหาวิทยาลัยเทคโนโลยีราชมงคลศรีวิชัย

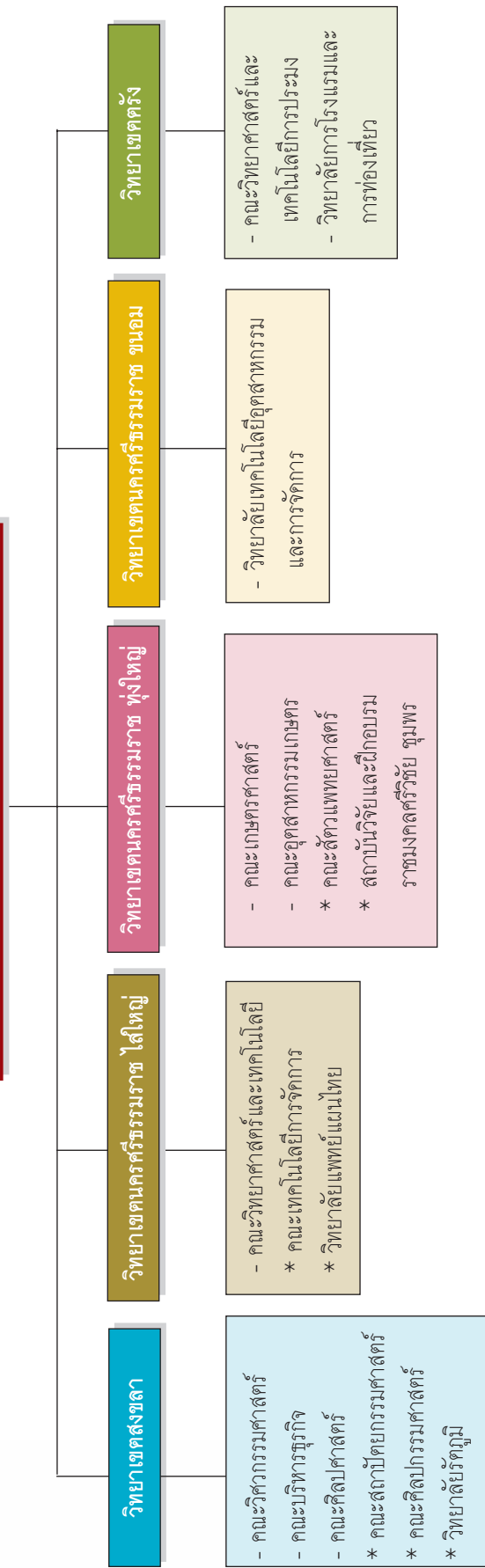


หมายเหตุ \* หน่วยงานจัดตั้งภายใน



## หลักสูตรที่เปิดสอน มหาวิทยาลัยเทคโนโลยีราชมงคลศรีวิชัย

### มหาวิทยาลัยเทคโนโลยีราชมงคลศรีวิชัย



หมายเหตุ \* หน่วยงานจัดตั้งภายใน

# แผนที่แสดงที่ตั้งมหาวิทยาลัยเทคโนโลยีราชมงคลศรีวิชัย

## Rajamangala University of Technology Srivijaya







# ประมวลภาพกิจกรรม มทร.ศรีวิชัย



*Rajamangala University of  
Technology Srivijaya (RMUTSV)*





พระบาทสมเด็จพระเจ้าอยู่หัวฯ ทรงโปรดเกล้าให้สมเด็จพระเทพรัตนราชสุดาฯ สยามบรมราชกุมารี ทรงเป็นตัวแทนพระองค์ ในการพระราชทานปริญญาบัตรแก่นักศึกษา มทร.ศรีวิชัย เมื่อวันที่ 8 พฤศจิกายน 2549 ณ อาคารหอประชุม มทร.ธัญบุรี



เมื่อวันที่ 17 เมษายน 2550 เวลา 15.30 น. สมเด็จพระเทพรัตนราชสุดาฯ สยามบรมราชกุมารี เสด็จออกแทนพระองค์ ณ ศาลาศิลป์ ศาลาพระราชนิเวศน์พระราชมหาวิทยาลัยเทคโนโลยีราชมงคลศรีวิชัย นำคณะผู้บริหารเข้าเฝ้าฯ ทูลเกล้าฯ ถวายเงินรายได้จากการแข่งขันกอล์ฟราชชมงคลศรีวิชัยและโครงการราชชมงคลศรีวิชัยสัมพันธ์ เพื่อสมทบทุนโครงการอันเนื่องมาจากพระราชดำริ



**โนราห์กัณฐ์ศรีวิชัย** รูปลักษณะของศิลปวัฒนธรรมไทยทางภาคใต้และภาคกลางผสมผสานเข้าด้วยกัน คือ ส่วนหัวเป็นมโนราห์ส่วนเทริดและตั้งแต่ลำตัวลงมาเป็นกัณฐ์ หมายถึง ความสามัคคีและการรวมกันเป็นหนึ่งเดียวของคนไทย

**อ.พลากร พันธุ์มณี** อาจารย์คณะศิลปกรรมศาสตร์ มทร.ศรีวิชัย ผู้ออกแบบ



**ฯพณฯ พลเอกเปรม ติณสูลานนท์** ประธานองคมนตรีและรัฐบุรุษ ปลุกต้นยางนา ต้นไม้ประจำมหาวิทยาลัย และเยี่ยมชมผลงานนักศึกษา มทร.ศรีวิชัย เมื่อวันที่ 23 มกราคม 2549



เมื่อวันที่ 15 สิงหาคม 2550 เวลา 17.00 น. **ฯพณฯ พลอากาศตรี กำร สินขวานนท์** องคมนตรี ได้เข้าเยี่ยมชมพิพิธภัณฑ์สัตว์น้ำราชมงคศรีวิชัย มหาวิทยาลัยเทคโนโลยีราชมงคลศรีวิชัย วิทยาเขตตรัง





เมื่อวันที่ 21 ธันวาคม 2548 **ฯพณฯ อำพล เสนาณรงค์** องคมนตรี ให้เกียรติเป็นประธานเปิดงาน 70 ปี  
 ไร่ใหญ่ ก้าวใหม่ มทร.ศรีวิชัย



เมื่อวันที่ 18 พฤศจิกายน 2549 **ฯพณฯ ขวณ ทลิ่งภัย** อธิบดีกรมมนตรี เยี่ยมชมพิพิธภัณฑ์สัตว์น้ำมหาวิทยาลัย  
 เทคโนโลยีราชมงคลศรีวิชัย วิทยาเขตตรัง โดยมี **ผศ.ประสิทธิ์ ชูพันธ์** อธิการบดีและคณะผู้บริหารให้การต้อนรับ



**รศ.ดร.วราภรณ์ สามโกเศศ** รัฐมนตรีช่วยว่าการกระทรวงศึกษาธิการ เยี่ยมชมพิพิธภัณฑ์สัตว์น้ำราชมงคลศรีวิชัย, ศูนย์ศึกษาธรรมชาติ และหอดูดาวหิโต้สมุทร มทร.ศรีวิชัย วิทยาเขตตรัง เมื่อวันที่ 9 มิ.ย. 2550



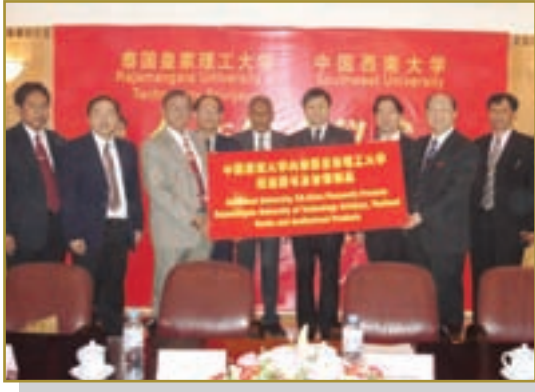
ระหว่างวันที่ 21-22 มิถุนายน 2550 มหาวิทยาลัยเทคโนโลยีราชมงคลศรีวิชัย วิทยาเขตตรัง ต้อนรับ **Prof.Osamu MURAOKA, Prof. Masayuki Yoshikawa, และ Mr. Yasunobu Asao** ซึ่งเดินทางมาประเทศไทย เพื่อศึกษาคุณภาพและร่วมปรึกษาหารือกับอธิการบดี มทร.ศรีวิชัย และพูดคุยกันเรื่องน้ำตาลโตนดและชา ซึ่งญี่ปุ่นได้ให้ความสนใจอย่างมาก



**ผศ.ประสิทธิ์ ชูพันธ์** อธิการบดี มทร.ศรีวิชัย ร่วมมือทางวิชาการกับมหาวิทยาลัย Kinki และมหาวิทยาลัย Kyoto Pharmaceutical ประเทศญี่ปุ่น ณ โรงแรมราชมั่งคณา พาว์เลี่ยน บีช รีสอร์ท เมื่อวันที่ 14 กันยายน 2549



มหาวิทยาลัยเทคโนโลยีราชมงคลศรีวิชัย (มทร.ศรีวิชัย) ต้อนรับคณะอาจารย์และนักศึกษาจาก โปลีเทคนิคโพลิมัส ประเทศมาเลเซีย พร้อมทั้งมีการแสดงศิลปวัฒนธรรมจากนักศึกษาทั้ง 2 ประเทศ ณ มทร.ศรีวิชัย (สงขลา) เมื่อวันที่ 24-25 พฤศจิกายน 2549



**มทว.ศรีวิชัย** สร้างความร่วมมือกับสาธารณรัฐประชาชนจีน เมื่อวันที่ 9-13 ตุลาคม 2549 มหาวิทยาลัยเทคโนโลยีราชมงคลศรีวิชัย ได้เดินทางไปศึกษาดูงานและลงนามความร่วมมือทางวิชาการ ณ มหาวิทยาลัย Southwest เมืองฉงชิ่ง และ มหาวิทยาลัยวิศวกรรมศาสตร์ฮาร์บิน (Harbin Engineering University) ประเทศสาธารณรัฐประชาชนจีน



มหาวิทยาลัย Southwest ประเทศสาธารณรัฐประชาชนจีนได้เสนอให้ทุนแก่นักศึกษามหาวิทยาลัยเทคโนโลยีราชมงคลศรีวิชัย จำนวน 2 ทุน ให้เข้าร่วมกิจกรรม **Summer Camp** ที่มหาวิทยาลัย Southwest เมือง Chongqing ประเทศสาธารณรัฐประชาชนจีน เมื่อวันที่ 10-14 พฤษภาคม 2550



**ผศ.ประสิทธิ์ ชูพันธ์** อธิการบดีมหาวิทยาลัยเทคโนโลยีราชมงคลศรีวิชัย พร้อมคณะ เดินทางยังสถาบันอาหารแห่งชาติและมหาวิทยาลัยยามานาชิ ประเทศญี่ปุ่น เพื่อทำความตกลงเบื้องต้นในการพัฒนาบุคลากรด้านอุตสาหกรรมเกษตร รวมถึงการทำงานวิจัยร่วมกัน ระหว่างวันที่ 4 -12 สิงหาคม 2550



**ผ้าพระกรุณาพระราชทาน** มหาวิทยาลัยเทคโนโลยีราชมงคลศรีวิชัย ถวาย ณ วัดชัยมงคล (พระอารามหลวง)  
อ.เมือง จ.สงขลา เมื่อวันที่ 21 ตุลาคม 2549



มหาวิทยาลัยเทคโนโลยีราชมงคลศรีวิชัย จัดงานการประชุมเชิงปฏิบัติการ “การดำเนินกิจกรรมบนเครือข่ายสารสนเทศเพื่อพัฒนาการศึกษา ครั้งที่ 16 (CIT 2007 & WUNCA 16th)” โดยทาง มทร.ศรีวิชัย เป็นเจ้าภาพในการจัดงานครั้งนี้ ซึ่งจัดขึ้นระหว่างวันที่ 31 มกราคม - 3 กุมภาพันธ์ 2550 ณ มทร.ศรีวิชัย วิทยาเขตตรัง โดย ฯพณฯ ศาสตราจารย์ ดร.วิจิตร ศรีสอ้าน รัฐมนตรีว่าการกระทรวงศึกษาธิการ เป็นประธานในพิธี



มทร.ศรีวิชัย พร้อมใจ ปล่อยพันธุ์ปลั๊กว่า 60 ล้านตัว หนองสิริราชสมบัติ ครอบคลุม 60 ปี ภายในหลวง  
น ทาคราชมงคลศรีวิชัย วิทยาเขตตรัง



ผศ.ประสิทธิ์ ชูพันธ์ อธิการบดี และคณาจารย์ มทร.ศรีวิชัย ร่วมสนทนาในรายการราชมงคลศรีวิชัยสู่ชุมชน



นักศึกษามหาวิทยาลัยเทคโนโลยีราชมงคลศรีวิชัยกว่า 1,000 คน ร่วมเดินขบวนให้กำลังใจ **าพณา พลเอกเปรม ติณสูลานนท์** ณ บริเวณบ้านพัก พิพิธภัณฑสถานแห่งชาติ ต.บ่อทราย อ.เมือง จ.สงขลา เมื่อวันที่ 5 กรกฎาคม 2550





มหาวิทยาลัยเทคโนโลยีราชมงคลศรีวิชัย วิทยาเขตนครศรีธรรมราช ร่วมกับเครือข่ายอุดมศึกษาจังหวัดนครศรีธรรมราช จัดพิธีเฉลิมฉลองคพบเพลิง **“ไฟพระฤกษ์พระราชทาน”** ที่ฟาร์มมหาวิทยาลัยโลกฤดูร้อน ครั้งที่ 24



มหาวิทยาลัยเทคโนโลยีราชมงคลศรีวิชัย สงขลา ได้จัด **“พิธีไหว้ครู ประจำปีการศึกษา 2550”** ซึ่งมีนักศึกษามทร.ศรีวิชัย เข้าร่วมประกอบพิธี กว่า 4,000 คน รวม 40 สาขาด้วยกัน



**อธิการบดี มทร.ศรีวิชัย** ให้สัมภาษณ์สถานีโทรทัศน์แห่งประเทศไทยช่อง 11 เกี่ยวกับเรื่องจัดการศึกษาของมหาวิทยาลัย ณ โรงแรมราชมั่งคณาพาวี่เลียน บีช รีสอร์ท จ.สงขลา เมื่อวันที่ 13 พฤศจิกายน 2549



**นครศรีธรรมราชเกมส์ ครั้งที่ 36** มทร.ศรีวิชัย เปิดสนามมวยสากลสมัครเล่น ให้นักกีฬาไป ประลองฝีมือระหว่าง วันที่ 15-25 กันยายน 2550 ณ มหาวิทยาลัยเทคโนโลยีราชมงคล-ศรีวิชัย วิทยาเขตนครศรีธรรมราช สไลใหญ่



สื่อมวลชนถ่ายทำผลงานสิ่งประดิษฐ์

ประมวลภาพกิจกรรมนักศึกษา









น.ส.รัตติกาล มะหะหมัด และนายชนิต ลิ้มหยัก นักศึกษา มทร.ศรีวิชัย  
ร่วมเป็นทูตกีฬาามหาวิทยาลัยโลก ครั้งที่ 24 ระหว่างวันที่ 8-18 สิงหาคม 2550



# งานวิจัย สิ่งประดิษฐ์



*Rajamangala University of  
Technology Srivijaya (RMUTSV)*





# ผลงานสิ่งประดิษฐ์



เพิ่มมูลค่าก้อนหิน ผลงานศิลปะ จากมทร.ศรีวิชัย



เครื่องผลิตไม้เทียม เน้นคุณภาพ เทคนิคไม่ซับซ้อน  
“เครื่องผลิตไม้เทียมจากเศษวัสดุ”  
มีกรรมวิธีไม่ซับซ้อนต้นทุนต่ำ ใช้วัตถุดิบที่หาง่าย  
ราคาถูกลง เพื่อให้ได้ไม้เทียมทดแทนไม้จริง



**เครื่องคองผลไม้คั่วแรงลม ลดภาวะผลไม้ล้นตลาด** มีลักษณะเป็นถังหมักคองคั่วแรงคั้นอากาศ  
น้ำหนักประมาณ 60 กิโลกรัม ระยะเวลาคอง เพียง 46 ชั่วโมง สามารถคองผลไม้ได้ทุกชนิด  
และมีกรรมวิธีที่ไม่ยุ่งยาก



เครื่องถอนกล้าอย่างพารา



เครื่องทดสอบดัชนีมวลกาย



**มทร.ศรีวิชัย สร้างเครื่องปอกมะพร้าว** ช่วยให้มะพร้าวที่เพิ่มขึ้นอย่างรวดเร็วสามารถนำมาปอกเปลือกได้ทันทีไม่ต้องกังวลกับปัญหาแรงงานไม่พอในการทำงาน ในการปอกเปลือกมะพร้าวครั้งละ 1 ลูก ใช้เวลาเฉลี่ย 6.15 วินาที/ลูก เมื่อคิดเป็นชั่วโมง สามารถปอกเปลือกมะพร้าวได้ 585 ลูก/ชั่วโมง



**“เครื่องปอกผลหมาก”** สิ่งประดิษฐ์สร้างชื่อของ มทร.ศรีวิชัย วิทยาเขตนครศรีธรรมราช ได้ใหญ่ เครื่องปอกผลหมากนี้มีกำลังการผลิตหมาก 300-360 กิโลกรัมต่อชั่วโมง ตัวเครื่องปอกผลหมากนี้ สามารถปอกหมากแห้งและหมากสดได้ในเครื่องเดียวกันและสามารถแยกเปลือกหมาก ผลหมากได้



**เครื่องปั่นใบสับประด** เป็นผลงานของนักศึกษาที่ต้องการพัฒนาเครื่องฟუნแรงฟุนเวลาให้แก่ผู้ที่มีความจำเป็นต้องใช้เครื่องมือที่ทันสมัย โดยเฉพาะเกษตรกรที่ปลูกสับประดแต่ยังขาดเครื่องมือที่มีประสิทธิภาพ หากนำเครื่องดังกล่าวไปใช้สอยก็จะเป็นการเพิ่มรายได้ได้อีกทางหนึ่ง



เครื่องเพาะถั่วงอก



**เครื่องแยกเส้นใยตาลโตนด** ที่สามารถผลิตใยตาลโตนดที่สะอาด มีคุณภาพพร้อมที่จะนำไปประกอบเป็นไม้กวาดใยตาลโตนดได้ ตัวเครื่องมีกำลังการผลิตชั่วโมงละ 58 กาบ ซึ่งเครื่องนี้สามารถลดระยะเวลาในการผลิตให้น้อยลงกว่าวิธีการผลิตแบบเดิมหลายเท่าตัว





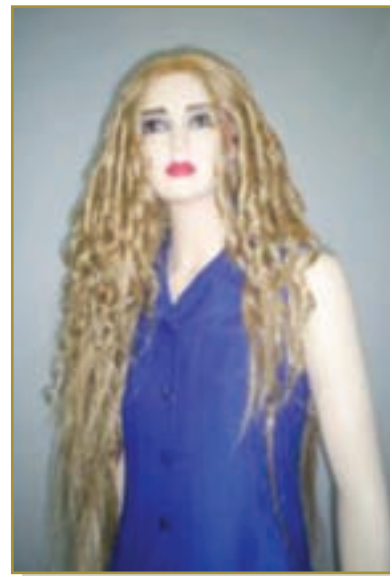
เครื่องลอกและล้างยางพารา



เครื่องให้อาหารสุนัข



กะลาพารวย สวย ใช้งานได้จริง ผลงานนี้ ค้ จากแผนกวิชาอิเล็กทรอนิกส์  
มหาวิทยาลัยเทคโนโลยีราชมงคลศรีวิชัย สงขลา



ผลิตภัณฑ์สร้างสรรค์ กระดาษ-วิกผม จาก “ต้นกล้วย”  
อีกหนึ่งไอเดีย มทร.ศรีวิชัย



ประติมากรรมจากขยะคอมพิวเตอร์



แฟชั่นผ้าทอเกาะยอ



กระป๋อง กะละมัง ฝรั่งสรรค์ นวัตกรรมสายอากาศ



หุ่นยนต์เต่าทอง



หุ่นยนต์ประชาสัมพันธ์



# กล้วยไม้พื้นเมืองกับการอนุรักษ์ คีนส์ ธรรมชาติ

ผศ.ทิวา รักนิ่ม

มทร.ศรีวิชัย วิทยาเขตนครศรีธรรมราช ใต้ใหญ่



กล้วยไม้จัดเป็นไม้ดอกที่อยู่ในกลุ่มพืชใบเลี้ยงเดี่ยว (Monocotyledonous Plant) ที่มีอายุยืนนานหลายปี อยู่ในวงศ์ออร์คิดเซีย (Family Orchidaceae) มีความหลากหลายสูงทั้งรูปลักษณ์ ของ ลำต้น ใบ และดอก รวมทั้งแหล่งที่พบ และเขตการแพร่กระจายพันธุ์ ที่มีความสัมพันธ์กับสภาพแวดล้อมเช่น อุณหภูมิ ความชื้น ระดับความสูง ของพื้นที่ กล้วยไม้หลายชนิดเจริญเติบโตในป่าทั่วไป โดยเฉพาะในเขต อบอุ่นและเขตร้อนเช่นในทวีปเอเชีย อเมริกาใต้ และแอฟริกา แต่มี บางชนิดเจริญเติบโตอยู่ในอากาศหนาวเช่นในแถบเทือกเขาหิมาลัย กล้วยไม้มีถิ่นกำเนิดแตกต่างกันจะมีลักษณะของการเจริญเติบโตที่ แตกต่างกัน เป็นสาเหตุทำให้เกิดความหลากหลายของลักษณะซึ่งมีผล

ทำให้เกิดการพัฒนาในค่านสายพันธุ์ที่สำคัญในปัจจุบัน ประเทศไทยนับเป็นศูนย์รวมของกล้วยไม้พื้นเมืองเขตร้อน ที่สำคัญที่สุดแห่งหนึ่งในโลก จากการสำรวจพบกล้วยไม้ป่ามีมากกว่า 1,150 ชนิด ซึ่งส่วนใหญ่แพร่กระจายพันธุ์ อยู่ในกลุ่มประเทศเพื่อนบ้าน เช่น จีน พม่า มาเลเซีย และกลุ่มประเทศในเขตอินโดจีน สำหรับจังหวัดนครศรีธรรมราช เป็นจังหวัดหนึ่งที่มีพื้นที่อุทยานแห่งชาติหลายแห่ง ได้แก่ หาดขนอมหมู่เกาะทะเลใต้ เขานัน น้ำตกสี่ขีด เขาหลวง ซึ่งเป็นแหล่งต้นน้ำของน้ำตกหลายแห่ง เช่น น้ำตกพรหมโลก น้ำตกอ้ายเขียว น้ำตกกรุงชิง น้ำตกกะโรม และ อุทยานแห่งชาติน้ำตกโยง ซึ่งอุทยานแห่งชาติเหล่านี้เป็นแหล่งให้ความรู้ในค่านความหลากหลายทางชีวภาพแก่ เยาวชนในชุมชน และบริเวณใกล้เคียงตลอดจนเป็นแหล่งกล้วยไม้พื้นเมืองหลายชนิด โดยเฉพาะ **สิงโต อาจารย์เต็ม เอื้องศรีวัง เอื้องสายเสริศ** พบในจังหวัดนครศรีธรรมราชเท่านั้น กล้วยไม้หลายชนิดกำลัง เสี่ยงต่อการสูญพันธุ์และบางชนิดใกล้จะสูญพันธุ์หรือสูญพันธุ์แล้ว ซึ่งเป็นผลมาจากสภาพแวดล้อมโดยระบบนิเวศวิทยา





เปลี่ยนแปลงไป เนื่องจากความผิดปกติของสภาพภูมิอากาศตามธรรมชาติ และที่มีผลกระทบรุนแรงมาจากการกระทำของมนุษย์ มนุษย์เปลี่ยนแปลงแหล่งที่อยู่อาศัยของกล้วยไม้ โดยการลักลอบนำกล้วยไม้พื้นเมืองออกมาจำหน่ายเป็นการค้าเพิ่มมากขึ้น ส่งผลกระทบต่อจำนวนประชากรกล้วยไม้ การตัดไม้ทำลายป่า หรือนำพื้นที่ป่าไปใช้ประโยชน์ในการเพาะปลูกพืชและการเกษตรกรรม มีผลทำให้แสงแดดเพิ่มขึ้น ความชื้นในบรรยากาศลดลง สภาพแวดล้อมในบริเวณนั้นเปลี่ยนแปลงไปทำให้กล้วยไม้ที่อาศัยตามกิ่งไม้ และที่อยู่บนพื้นดินได้รับการกระทบกระเทือน การเจริญเติบโตไม่ดีหรือตายในที่สุด

**แผนกเพาะเลี้ยงเนื้อเยื่อพืช คณะเกษตรศาสตร์ มหาวิทยาลัยเทคโนโลยีราชมงคลศรีวิชัย วิทยาเขตนครศรีธรรมราช สไลใหญ่** ตระหนักถึงปัญหาดังกล่าว จึงร่วมมือกับอุทยานแห่งชาติน้ำตกโยง เพื่อศึกษาและถ่ายทอดเทคโนโลยีการผลิตกล้วยไม้พื้นเมืองโดยวิธีการเพาะเลี้ยงเนื้อเยื่อ มีวัตถุประสงค์เพื่อขยายพันธุ์กล้วยไม้พื้นเมืองให้ได้ปริมาณมากนำกลับคืนสู่ป่าในเขตอุทยานแห่งชาติ จังหวัดนครศรีธรรมราช และถ่ายทอดเทคโนโลยีการขยายพันธุ์กล้วยไม้พื้นเมือง โดยให้ความรู้ แนะนำ สนับสนุนเชิงปฏิบัติการเพื่อฝึกความชำนาญทางวิชาชีพขั้นพื้นฐาน ตั้งแต่การขยายพันธุ์โดยวิธีการเพาะเลี้ยงเนื้อเยื่อพืช การอนุบาลต้นกล้าในสภาพโรงเรือน การดูแลต้นกล้าจนสามารถนำออกจำหน่ายได้ ให้แก่เกษตรกร หรือชุมชนที่อาศัยอยู่ใกล้แหล่งกล้วยไม้ป่า เพื่อป้องกันการลักลอบนำกล้วยไม้จากป่ามาจำหน่าย และยังเป็นแนวทางหนึ่งในการสร้างอาชีพให้เกษตรกรหรือชุมชนให้มีรายได้เพิ่มขึ้น กระตุ้นให้ชุมชนในพื้นที่ รัก ห่วงแหน และเห็นความสำคัญของทรัพยากรท้องถิ่น มีส่วนร่วมในการอนุรักษ์กล้วยไม้พื้นเมืองให้คงอยู่คู่กับท้องถิ่นตลอดไป





มทร.ศรีวิชัย

## ใช้ภูมิปัญญาชาวบ้าน แปรรูป “ต้นสาकु” สู่ธุรกิจชุมชน

นางสาวคินี คงประคิษฐ์ กองประชาสัมพันธ์ มทร.ศรีวิชัย



**ปาล์มสาकु** หรือที่ชาวปักษ์ใต้เรียกว่า “ต้นสาकु” เป็นพืชตระกูลปาล์มอีกชนิดหนึ่ง ขึ้นอยู่ตามธรรมชาติในพื้นที่ชุ่มน้ำเขตร้อนชื้น จากการสำรวจพบว่ามีปาล์มสาकुประมาณ 1,500 ไร่ ในจังหวัดนครศรีธรรมราช ที่ยังคงมีความสำคัญต่อคนชนบทภาคใต้ในการดำรงชีวิตแต่ละวันเป็นอย่างมาก

**รศ.นิพนธ์ ใจปลื้ม** อาจารย์ และนักศึกษามหาวิทยาลัยเทคโนโลยีราชมงคลศรีวิชัย วิทยาเขตนครศรีธรรมราช ใต้ใหญ่ จึงทำการศึกษาวิจัยฟื้นฟูปาล์มสาकुเพื่อธุรกิจชุมชนและการอนุรักษ์ทรัพยากรธรรมชาติและสิ่งแวดล้อม โดย รศ.นิพนธ์ กล่าวว่า จากการศึกษพบว่าสาकुมีประโยชน์ในหลายๆ ด้าน เช่น ประโยชน์ทางเศรษฐกิจและสังคม คือลำต้นใช้เป็นอาหารสัตว์ เป็นการช่วยลดต้นทุนค่าใช้จ่ายจากการซื้ออาหารสัตว์ นอกจากนี้ยังใช้เลี้ยงด้วงสาकु เป็นรายได้เสริม สามารถจำหน่ายได้ในราคา 150 บาท/1 ต้นสาकु ชาวบ้านสามารถเพาะด้วงได้ 10-13 กิโลกรัม คิดเป็นรายได้จากการเพาะด้วงได้ต้นละ 1,500-1,800 บาท แต่ปัจจุบันเกษตรกรจะใช้ต้นสาकुมาแปรรูปเป็นแป้งมากกว่า สาकु 1 ต้น จะได้แป้งประมาณ 100 กิโลกรัม ขายแป้งได้กิโลกรัมละ 40 บาท แป้งสาकुสามารถใช้เป็นส่วนประกอบของอาหารหรือใช้ทำขนมได้หลายชนิด เช่น ขนมลอดช่อง คุกกี้ ขนมหน้าแตก ขนมจีน ฯลฯ รสชาติขนมที่ทำจากแป้งสาकुจะมีเนื้อเหนียวนุ่มไม่ติดฟัน และยังมีประโยชน์ต่อร่างกายมาก เนื่องจากแป้งสาकुมีเส้นใยสูง และเป็นอาหารที่ปลอดภัยจากปุ๋ยและสารเคมีอย่างแท้จริงปลอดภัยต่อผู้บริโภค เมื่อนำแป้งสาकुไปแปรรูปเป็นอาหารคั๊งกล่าวแล้วมีมูลค่าเพิ่มขึ้นหลายเท่าตัว ขั้นตอนและวิธีการทำแป้งจากต้นสาकु เลือกต้นสาकुที่เหมาะสม

สำหรับทำแป้งโดยเลือกต้นที่แก่โดยสังเกตได้จากคอกของต้นสาकुงอกขึ้นที่ยอดหรือที่ชาวบ้านเรียกว่า **“เขากวาง”** โคนต้นสาकुควัยเล็ยหรือชวานตามความเหมาะสม หั่นต้นสาकुให้เป็นท่อน ปอกเปลือกออกให้หมด นำสาकुมาใส่คัวยไม้ใส่สาकुที่เป็นไม้กระดานที่มีตาปูตอกไว้ ลักษณะคล้ายแปรงสีฟัน ใส่หรือชูดจนได้เนื้อสาकुยุ่ยเป็นผงหรือมีลักษณะคล้ายขี้เลื่อย นำส่วนที่ได้มาใส่ผ้ากรองซึ่งเป็นผ้าขาวบาง บีบแรงๆ จะสังเกตว่ามีน้ำสีขาวขุ่นออกจากเนื้อสาकु แล้วนำกากไปทิ้ง จากนั้นร่อนน้ำที่มีแป้งอยู่ตกตะกอนจนมีแป้งอยู่ที่ก้นกะละมัง รินน้ำทิ้งและเปลี่ยนน้ำคนให้แป้งลอย แล้วร่อนให้ตกตะกอนอีกครั้งเพื่อแยกสิ่งสกปรกออก จนกว่าจะได้แป้งที่สะอาด แล้วนำไปเก็บหรือนำไปตากแดดเป็นแป้งผงและทำเป็นเม็ดรอกการจำหน่ายหรือใช้ต่อไปส่วนที่เหลือจากเนื้อในลำต้น (กาก) นำมาทำปุ๋ย ซึ่งเป็นการใช้ประโยชน์ทางอ้อม โดยนำกากสาकुที่เหลือจากการทำแป้งหรือส่วนที่ไม่ใช่เป็นอาหารสัตว์นำไปใส่บริเวณต้นไม้ เมื่อใส่หลายๆ ครั้งจะเกิดการทับถมเป็นปุ๋ยในที่สุด รศ.นิพนธ์ กล่าวต่อไปว่า นอกจากนี้ป่าสาकुยังเป็นแหล่งที่อยู่อาศัยและเพาะพันธุ์สัตว์น้ำเพราะบริเวณแหล่งน้ำในป่าสาकुจะเป็นแหล่งหากินที่อยู่อาศัยหลบซ่อนและเป็นแหล่งขยายพันธุ์ของสัตว์น้ำเป็นอย่างดี

ต้นสาकुยังมีประโยชน์อีกมากมาย หากเราช่วยกันดูแลและอนุรักษ์ไม่ให้หมดไป ตลอดจนช่วยกันเผยแพร่ให้เยาวชนได้เห็นถึงคุณค่า สร้างจิตสำนึกให้หวงแหน นำมาใช้ในการประกอบอาชีพ สร้างรายได้เสริม ทั้งยังเป็นการสืบทอดภูมิปัญญาชาวบ้านอีกด้วย



สอบถามรายละเอียดเพิ่มเติมได้ที่  
มหาวิทยาลัยเทคโนโลยีราชมงคลศรีวิชัย วิทยาเขตนครศรีธรรมราช ไล่ใหญ่  
โทร 075-773-131 ต่อ 112 โทรสาร 075-773-732

## “หอยหวาน”

จากมทร.ศรีวิชัย สัตว์เศรษฐกิจ ช่วยเกษตรกร

วศินี คงประคิษฐ์ กองประชาสัมพันธ์ มทร.ศรีวิชัย



“หอยหวาน” เป็นหอยทะเลฝาเดียวมีเปลือกค่อนข้างหนา ทรงไข่ ผิวเรียบ เปลือกมีสีขาวและมีแต้มสีเหลี่ยม สีน้ำตาลดำขนาดใหญ่เรียงเป็น 3 แถวนวงลำตัว บริเวณปลายสุดของเปลือกจะแหลมโดยส่วนหัวจะขคเป็นเกลียว และมีร่องที่ไม่ลึกมากนัก ฝาเปิดเป็นรูปทรงไข่ที่สามารถปิดช่องเปิดลำตัวได้อย่างสนิท มีหนวด 1 คู่ และมีตา 1 คู่ มีวงยาวช่วยในการกินอาหารซึ่งจะพบในบริเวณอ่าวไทยและอันดามัน หอยหวานเป็นสัตว์เศรษฐกิจที่มีราคาสูงมาก ในปัจจุบันมีผู้สนใจเลี้ยงหอยหวานกันมากขึ้นและเป็นที่นิยมทั้งภายในและภายนอกประเทศทำให้เกิดความต้องการในปริมาณที่มากขึ้นแต่หอยหวานที่มีอยู่ในธรรมชาติกลับมีปริมาณน้อยลงไม่เพียงพอต่อความต้องการของผู้บริโภค



**ดร.ประเสริฐ ทองหนู้ย** อาจารย์ประจำสาขาวิทยาศาสตร์ทางทะเลและนักศึกษา มหาวิทยาลัยเทคโนโลยีราชมงคลศรีวิชัย วิทยาเขตตรัง จึงทำการวิจัยเพาะเลี้ยงหอยหวานเพื่อตอบสนองความต้องการของตลาด โดยเริ่มจากการอนุบาลหอยหวานระยะลงพื้น ประกอบด้วย ดึงอนุบาลลูกหอยหวานระยะลงพื้น โดยอาจเป็นถังไฟเบอร์กลาสหรือถังพลาสติกสีขาวขนาดจุประมาณ 500-1000 ลิตร ทั้งนี้เพื่อให้สามารถเลี้ยงเกตุลูกหอยหวานที่คับคานบริเวณผนังและพื้นถังได้อย่างชัดเจน ง่ายต่อการล้างถังอนุบาลลูกหอยหวานจะใช้ระบบน้ำไหลผ่านตลอดแต่ดึงอนุบาลลูกหอยหวานระยะนี้จำเป็นต้องออกแบบเป็นพิเศษ เนื่องจากลูกหอยสามารถคับคานตามผนังอนุบาลลูกหอยจนกระทั่งโผล่ขึ้นมาจนพันเหนือน้ำและแห้งตายในที่สุดดังนั้นดึงอนุบาลลูกหอยหวานระยะนี้จึงต้องมีระบบป้องกันการคับคานของลูกหอยหวานมิให้มีการโผล่พ้นน้ำขึ้นมาหรือทำให้บริเวณผนังของถังอนุบาลลูกหอยหวานมีความชื้นอยู่ตลอดเวลา เช่น การใช้ระบบน้ำฉีดโดยรอบผนังของถังอนุบาล โดยใช้ท่อพีวีซีเจาะรูขนาดเล็กรอบผนังบ่อหรือใช้อวนตาถี่กัน รอบถัง ที่ใช้ทำการอนุบาลคุณภาพน้ำที่เหมาะสมในการเลี้ยงและการอนุบาลหอยหวานความเค็มอยู่ระหว่าง 28-32 ppt หากว่าความเค็มต่ำกว่า 30 ppt หอยหวานจะเจริญเติบโตได้ช้า และที่สำคัญ อุณหภูมิต้องอยู่ระหว่าง 28-33 องศา หอยหวานจะกินอาหารวันละ 1 มื้อ ในช่วงแรกระยะอ่อนวัยจะกินแพลงก์ตอนพืชเป็นอาหาร ต่อมาในระยะลงพื้นจะกินเนื้อและอาหารหลักคือ **“เนื้อปลาข้างเหลือง”** หอยหวานจะเจริญเติบโตเต็มที่ประมาณ 6 เดือน สามารถนำไปขายในท้องตลาด 1 กิโลกรัม จะได้หอยหวานประมาณ 70- 80 ตัว ราคาอยู่ที่ 250-300 บาท/กิโลกรัม นับได้ว่าเป็นอีกหนึ่งหนทางที่สร้างรายได้ให้กับชุมชนเป็นอย่างดี อีกทั้งยังช่วยอนุรักษ์ทรัพยากรที่มีอยู่ตามธรรมชาติไม่ให้สูญหาย และยังเป็นทางเลือกใหม่ให้แก่ประชาชนที่ชอบการรับประทานอาหารจากธรรมชาติ โดยการหันมาเพาะเลี้ยงหอยหวานด้วยตัวเอง



สนใจสอบถามรายละเอียดเพิ่มเติมได้ที่ สาขาวิทยาศาสตร์ทางทะเล  
มหาวิทยาลัยเทคโนโลยีราชมงคลศรีวิชัย วิทยาเขตตรัง โทร 075-274151-6

# การอนุรักษ์และการใช้ประโยชน์จากผลพืลังกาสา

ผศ.ณรงค์ชัย ชูพูล

อาจารย์ประจำคณะอุตสาหกรรมเกษตร

มหาวิทยาลัยเทคโนโลยีราชมงคลศรีวิชัยนอกจากมีภารกิจในการจัดการเรียนการสอนด้านเทคโนโลยีแล้วยังได้มุ่งสนับสนุนส่งเสริมสภาพความเป็นอยู่ของประชาชนให้มีคุณภาพชีวิต โดยใช้หลักเศรษฐกิจพอเพียง สามารถนำทรัพยากรพืชพรรณในท้องถิ่นมาใช้ประโยชน์และสร้างมูลค่าเพิ่ม พร้อมกับการสร้างจิตสำนึกในการธำรงรักษาไว้ซึ่งทรัพยากรธรรมชาติอันมีค่าให้อนุชนรุ่นหลัง

ปัจจุบันวิทยาเขตนครศรีธรรมราช (ทุ่งใหญ่) ได้ทำการวิจัยพืชพื้นบ้านที่มีอยู่ในท้องถิ่น เพื่อศึกษาค้นคว้าและนำคุณค่าทางโภชนาการจากสมุนไพรและพืชพันธุ์ในท้องถิ่น มาสกัดเป็นเครื่องสำอางหรืออาหารแปรรูปชนิดต่างๆ ค้างที่ได้ทราบกัน ผลลัพท์ไว้นั้นเป็นอีกหนึ่งในความมุ่งมั่นของวิทยาเขตนครศรีธรรมราช (ทุ่งใหญ่) ที่จะปลุกกระแสภูมิปัญญาไทย จนเกิดนวัตกรรมทางเทคโนโลยีอาหาร



**คณะเกษตรศาสตร์และคณะอุตสาหกรรมเกษตร** ได้ดำเนินงานโครงการอนุรักษ์พันธุกรรมพืชอันเนื่องมาจากพระราชดำริ สมเด็จพระเทพรัตนราชสุดาฯ สยามบรมราชกุมารี มาตั้งแต่ปี 2542 โดยมีการศึกษาการอนุรักษ์และการใช้ประโยชน์จากต้นพืลังกาสา ในการสกัดสีจากผลพืลังกาสา-ใช้ผสมอาหาร การศึกษาการผลิต นำผลพืลังกาสาพร้อมกับการใช้ใบในการรักษาโรค และการผลิตวิจัยพัฒนาไวน์พืลังกาสาเป็นเครื่องดื่มสุขภาพ ปัจจุบันคณะเกษตรศาสตร์ วิทยาเขตนครศรีธรรมราช (ทุ่งใหญ่) มีแปลงเพาะปลูกต้นพืลังกาสา จำนวน 10 ไร่ ผลพืลังกาสาที่ได้ทางคณะได้ส่งให้ทางคณะอุตสาหกรรมเกษตรแปรรูปเป็นผลิตภัณฑ์ชนิดต่างๆ และหนึ่งในนั้นคือ ไวน์พืลังกาสา

พื้ลั้กกาสาชื่อทางวิทยาศาสตร์ *Ardisia polycephala* wall พื้ลั้กกาสาไม้ต้นขนาดย่อม สูง 2-3 เมตร ใบเป็นใบเดี่ยว ออกสลับกันเป็นคู่ ๆ ตามข้อต้น ลักษณะใบเป็นรูปไข่ ปลายแหลม โคนใบสอบ ขอบใบเรียบ ไม่มีจัก ใบจะหนา ใหญ่ มีสีเขียวเป็นมัน ดอกออกเป็นช่ออยู่ตามปลายกิ่ง หรือตามส่วนยอด ดอกมีสีชมพูอมขาว ผลโตเท่าขนาดเม็คนุ่น เมื่อยังอ่อนเป็นสีเขียว ผลแก่จะเป็นสีม่วงดำ พื้ลั้กกาสาชอบเจริญเติบโตในภูมิอากาศร้อนชื้น คั้งนั้นจึงพบมากในภาคใต้ เช่น ในสวนยางพาราแบบคั้งเคิม บริเวณทุ่งนา แต่ปัจจุบันเมื่อมีการขยายพันธุ์เพาะ ปลูกยางพาราและน้ำมันปาล์ม ส่งผลทำให้ต้นพื้ลั้กกาสาที่ขึ้นเองตามธรรมชาติถูกโค่นทิ้ง

ทางวิทยาศาสตร์ธรรมชาติได้เล็งเห็นศักยภาพต้นพื้ลั้กกาสา เนื่องจากมีสรรพคุณทางยา เช่น ใบ แก้ไอ แก้ลม แก้โรคตับพิการ แก้ท้องเสีย ดอก ฆ่าเชื้อโรค แก้พยาธิ เมล็ด แก้ลมพิษ ราก หนองใน และกามโรค พอกปิดแผล ถอนพิษงู ต้น แก้โรคผิวหนัง ผล ใช้แก้ท้องเสีย

ซึ่งสารเคมีที่มีคุณสมบัติทางเภสัชวิทยาที่พบในใบและดอก amyrin และ rapanane จากการศึกษาวิจัย และพัฒนาผลิตภัณฑ์พื้ลั้กกาสามากกว่า 10 ปี ของคณะอุตสาหกรรมเกษตรสามารถผลิตไวน์พื้ลั้กกาสาประมาณ 800 ลิตร/ปี โดยใช้ถึงหมักที่มีการควบคุมอุณหภูมิ ผ่านการหมัก การบ่ม การกรอง บรรจุใส่ขวด โดยทางคณะ อุตสาหกรรมเกษตร ได้ให้นักศึกษาได้มีโอกาสผลิตทุกชั้นตอนเพื่อให้นักศึกษาได้เรียนรู้จากการปฏิบัติจริง คุณภาพไวน์ พื้ลั้กกาสาที่ผลิตได้มีความใสเป็นประกาย **จุดเด่นคือรสชาติคล้ายกับไวน์แดงที่ใช้องุ่นพันธุ์คาร์เบอร์เนตชววินของ มีรชชาติดีเมื่อมีการตรวจวิเคราะห์ทางสารแอนโธไซยานิน (Anthecyanin) สารฟีนอลิก ฟลาโวนอยด์ (Phenolic flavonoid) ในการผลิตไวน์พื้ลั้กกาสาพบว่ามีส่วนเหล่านี้สูง ซึ่งสารนี้มีคุณสมบัติป้องกันการเกิด เส้นเลือดอุดตัน เส้นเลือดตีบ นับว่าเป็นไวน์สุขภาพชนิดหนึ่งถ้ามีการดื่มไวน์ที่ถูกต้องสัปดาห์ละ 1-2 แก้ว และ ควบคู่กับรับประทานอาหารเลือกรับประทานอาหารที่มีคุณค่าเพียงพอรวมทั้งออกกำลังกายอย่างสม่ำเสมอ จะช่วยให้ชีวิต คลายเครียดและมีความสุข**



# โคเนื้อคือศรีวิชัย

ผศ.สมบัติ ศรีจันทร์ หัวหน้าสาขาสัตวศาสตร์



นโยบายที่สำคัญประการหนึ่งของมหาวิทยาลัยเทคโนโลยีราชมงคลศรีวิชัย คือการพัฒนาการศึกษาเพื่อผลิตบัณฑิตนักปฏิบัติที่มีความรู้คุณธรรมและสามารถเป็นแกนนำด้านปศุสัตว์ที่สำคัญในการพัฒนาประเทศได้ นอกจากนี้ยังรวมถึงการเป็นแหล่งให้ความรู้เพื่อพัฒนาคุณภาพชีวิตของประชาชนให้ดีขึ้น การพัฒนาอาชีพการเลือกโคเนื้อเพื่อตอบสนองชีวิตความเป็นอยู่ของเกษตรกรในพื้นที่ภาคใต้ จัดเป็นนโยบายหนึ่งที่ ผศ.ประสิทธิ์ ชูพันธ์ อธิการบดีมหาวิทยาลัยเทคโนโลยีราชมงคลศรีวิชัยได้ให้ความสำคัญและสนับสนุนมาโดยตลอด โดยผ่านการดำเนินงานของแผนกโคเนื้อ คณะเกษตรศาสตร์ ซึ่งตั้งอยู่ อ.ทุ่งใหญ่ จ.นครศรีธรรมราช

การดำเนินงานเพื่อการพัฒนาการเลี้ยงโคเนื้อในภาคใต้ของคณะเกษตรศาสตร์มหาวิทยาลัยเทคโนโลยีราชมงคลศรีวิชัย เริ่มต้นมาเป็นเวลาเกือบ 20 ปีแล้ว ภายใต้การนำของ ผศ.สมบัติ ศรีจันทร์ ซึ่งได้ให้ความสนใจศึกษาวิจัย เพื่อพัฒนาการเลี้ยงโคเนื้อในภาคใต้ให้เหมาะสมกับสภาพความเป็นอยู่ของเกษตรกรและทรัพยากรที่มีอยู่ เช่น การใช้กากปาล์มน้ำมันเพื่อการขุนโคเนื้อ การเลี้ยงโคเนื้อในสวนยางพารา การพัฒนาพันธุ์โค โดยการนำโคที่มีสายพันธุ์ที่ดี เช่น พันธุ์กำแพงแสน พันธุ์บราห์มัน และซาร์โรเลสส์มาผสมกับพันธุ์พื้นเมืองภาคใต้ ในสายพันธุ์ต่างๆ ที่ได้เคยเลี้ยงมาพบว่าโคเนื้อพันธุ์กำแพงแสนเป็นโคเนื้อที่เหมาะสมและเลี้ยงได้ในภาคใต้

ลักษณะเด่นของโคพันธุ์กำแพงแสน คือ มีสายเลือดพื้นเมือง 25 % บราห์มัน 25% และซาร์โรเลสส์ 50% จากระดับสายเลือดดังกล่าวทำให้โคกำแพงแสนมีลักษณะเด่นคือ มีโครงร่างใหญ่ ให้ลูกตก ทนทาน ต่อเห็บ มีกล้ามเนื้อใหญ่เป็นมัด ๆ อัตราการเจริญเติบโตสูง

## อาหารที่ใช้ในการเลี้ยงโคพันธุ์นี้คือ

1. อาหารหยาบ เป็นพืชอาหารสัตว์จากพืชหญ้าธรรมชาติ และที่ปลูกขึ้นเอง
2. อาหารข้น เป็นอาหารที่ผสมเอง จากลักษณะคั่งกล่าวจึงเหมาะที่จะเลี้ยงในประเทศไทยได้

นอกจากนี้ยังมีงานวิจัยที่เกี่ยวข้อง เช่น เรื่องเกี่ยวกับการพัฒนาสายพันธุ์ เรื่องการพัฒนาอาหารข้น การพัฒนาอาหารหยาบและอาหารผสมสำเร็จ (TMR) จากงานวิจัยและนำมาสู่การพัฒนาจนได้โคเนื้อขุนที่มีคุณภาพ ส่งเนื้อจำหน่ายตามห้างสรรพสินค้าชั้นนำผลงานที่เกิดขึ้นได้นำออกเผยแพร่แก่นักศึกษาในรูปของการเรียนการสอน การฝึกปฏิบัติ นอกจากนี้ได้ถ่ายทอดสู่ชุมชนอย่างต่อเนื่อง เช่น การอบรมการเลี้ยงโคเนื้อที่จัดขึ้นทุกปี เกษตรกรจากจังหวัดต่างๆ เข้าเยี่ยมชมฟาร์มโคเนื้อ คณาจารย์ของสาขาสัตวศาสตร์เป็นวิทยากรบรรยายตามสถานที่ต่างๆ เป็นที่ยอมรับของเกษตรกรทั่วไปจากผลการดำเนินงานที่ผ่านมาร่วมกับนโยบาย เป็นศูนย์ข้อมูลการเลี้ยงและพัฒนาโคเนื้อในภาคใต้ของมหาวิทยาลัยมหาวิทยาลัยจึงได้ขยายงานด้านการเลี้ยงโคเนื้อโดยจัดตั้งศูนย์วิจัยและส่งเสริมการผลิตโคเนื้อพันธุ์ที่ ต.สลูย อ.ท่าแซะ จ.ชุมพร ซึ่งมีพื้นที่จำนวน 300 ไร่ เพื่อพัฒนางานด้านการเลี้ยงโคเนื้อของภาคใต้ให้ก้าวหน้ามากยิ่งขึ้น

## จุดเน้นของคณะเกษตรศาสตร์ (ทุ่งใหญ่) เป็นศูนย์ความเป็นเลิศด้านการผลิตโคเนื้อ

- ปรับปรุงพันธุ์โคเนื้อเป็นระบบและต่อเนื่อง เพื่อผลิตโคเนื้อพันธุ์ดีให้เกษตรกรใช้ปรับปรุงพันธุ์ในพื้นที่เขตภาคใต้ ได้แก่ พันธุ์ราห์มัน กำแพงแสน และสายพันธุ์กำแพงแสน
- จัดตั้งศูนย์วิจัยและส่งเสริมการผลิตโคเนื้อชุมพร ต.สลูย อ.ท่าแซะ จ.ชุมพร เพื่อขยายการผลิตโคเนื้อและเป็นแหล่งฝึกภาคปฏิบัติของนักศึกษา







# คณะผู้จัดทำหนังสือศรีนาคร ศรีวิชัย

## กรรมการที่ปรึกษา

|                       |   |
|-----------------------|---|
| รศ.ประชีพ ชูพันธ์     | อธิการบดี                                 |
| ผศ.เจริญ ไหมค่าง      | รองอธิการบดีฝ่ายวิชาการและวิจัยและฝึกอบรม |
| รศ.สมพันธ์ อำพวัน     | รองอธิการบดีฝ่ายบริหาร                    |
| ผศ.บรรเจิด กาญจนเจตน์ | รองอธิการบดีฝ่ายวางแผนและพัฒนา            |
| อ.ชาญคำรง ณ นคร       | รองอธิการบดีฝ่ายกิจการนักศึกษา            |
| ผศ.กฤษฏา พราหมณ์ชูเอม | รองอธิการบดีวิทยาเขตตรัง                  |
| ดร.มานิตย์ ตั้งตระกูล | รองอธิการบดีวิทยาเขตนครศรีธรรมราช         |

## ผู้ช่วยอธิการบดีทุกท่าน

คณบดีทุกท่าน

ผู้อำนวยการทุกท่าน

## ประธานดำเนินงานจัดทำหนังสือศรีนาคร ศรีวิชัย

รศ.ดร.อัศวิน พรหมโสภา รองอธิการบดีฝ่ายวิเทศสัมพันธ์และการประกันคุณภาพ

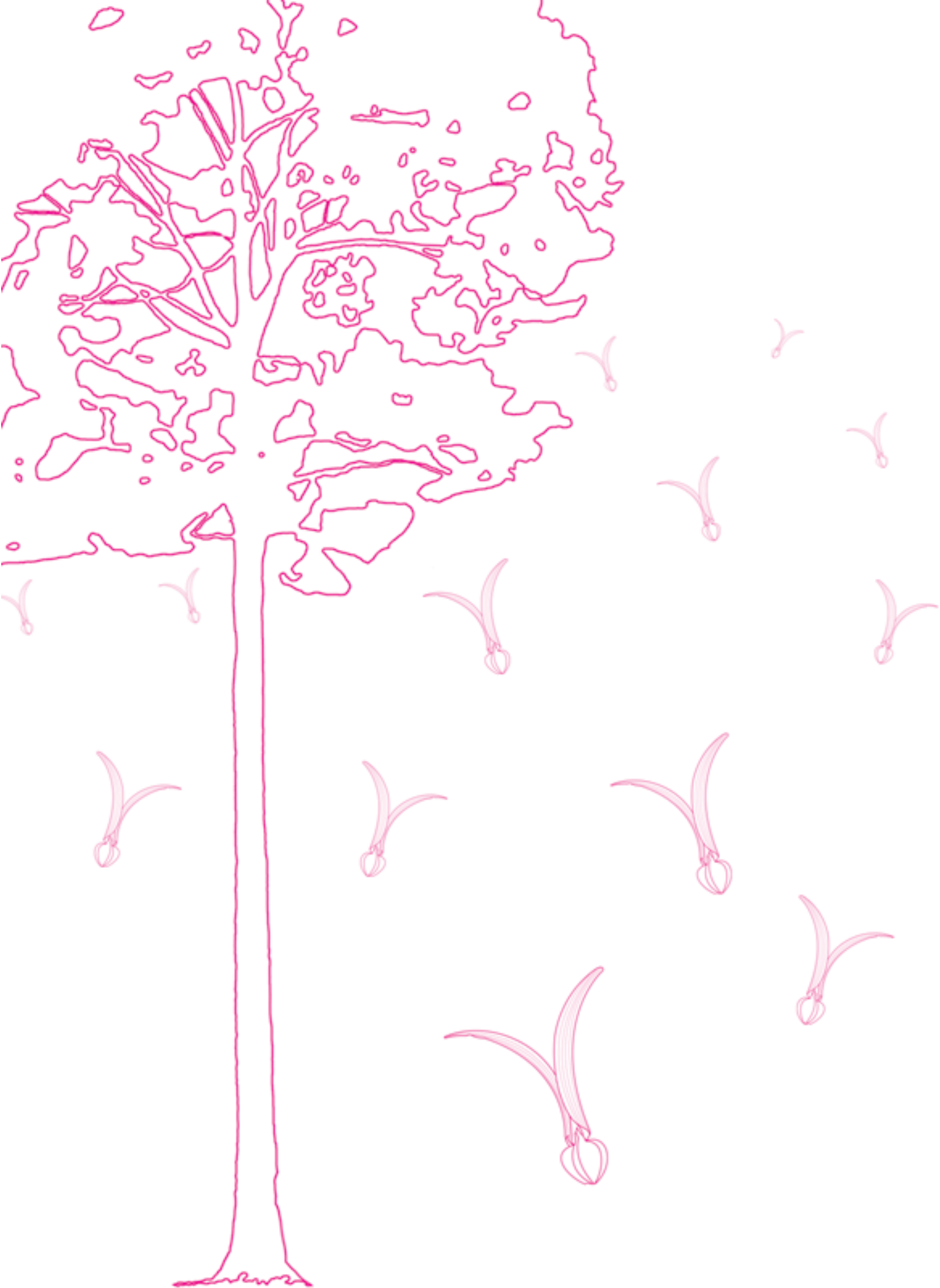
## บรรณาธิการ

อ.ปิยะ ประสงค์จันทร์ ผู้อำนวยการกองประชาสัมพันธ์

## กองบรรณาธิการ

|                        |                        |
|------------------------|------------------------|
| อ.ประกาภรณ์ วัฒนเจริญ  | น.ส.ทัศนีย์ ทองใหญ่    |
| อ.เจริญขวัญ ลิมศิลา    | นางนงศ์นุช พิทักษ์มงคล |
| ผศ.ฐาปนีย์ กาละกาญจน์  | น.ส.พนิตา คชกุล        |
| อ.วาสนา ณ สุโหลง       | น.ส.วิมลฤดี เอกัทธร    |
| อ.อาคม ลักษณะสกุล      | นายชานนท์ เอี่ยมปาน    |
| อ.กิตติมา ตันติหาชัย   | น.ส.อารีย์ แก้วมณี     |
| อ.ไชยยะ ธนพัฒน์ศิริ    | น.ส.วศินี คงประคิษฐ์   |
| น.ส.สุภา ขวัญนิมิตร    | น.ส.กุลธิดา บุญเพ็ง    |
| นางภัทธรพร สุวรรณรัตน์ | น.ส.วิจิตรา ช่วยแก้ว   |









Rmutsv

w w w . r m u t s v . a c . t h

