

ฝ่ายบริหารและวางแผน  
คณะเกษตรศาสตร์  
เลขรับ 244  
วันที่ 5 มี.ค.2567  
เวลา 16.58 น.



สำนักงานวิทยาเขตนครศรีธรรมราช  
มหาวิทยาลัยเทคโนโลยีราชมงคลศรีวิชัย  
เลขรับ 1620  
วันที่ 4 มี.ค.2567  
เวลา 15.19 น.

คณะเกษตรศาสตร์  
มหาวิทยาลัยเทคโนโลยีราชมงคลศรีวิชัย  
เลขรับ 1191  
วันที่ 5 มี.ค.2567  
เวลา 13.10 น.

ที่ นศ ๐๐๐๓/ว ๒๕๖

ถึง หัวหน้าส่วนราชการทุกส่วนราชการ หัวหน้าหน่วยงานรัฐวิสาหกิจ นายอำเภอทุกอำเภอ  
และผู้บริหารองค์กรปกครองส่วนท้องถิ่นทุกแห่ง

ด้วยสำนักงานคลังจังหวัดนครศรีธรรมราช ได้ดำเนินการจัดทำรายงานภาวะเศรษฐกิจ  
การคลังจังหวัดนครศรีธรรมราช เพื่อให้หน่วยงานราชการและผู้สนใจได้ทราบและนำไปใช้ประโยชน์  
ในการนี้ สำนักงานคลังจังหวัดนครศรีธรรมราช ขอแจ้ง QR Code ในการ Download  
รายงานภาวะเศรษฐกิจการคลังจังหวัดนครศรีธรรมราช ประจำเดือน มกราคม ๒๕๖๗  
จึงเรียนมาเพื่อโปรดทราบและนำไปใช้ประโยชน์ต่อไป

เรียน รองอธิการบดีฯ

- เพื่อโปรดทราบ
- เห็นสมควรมอบคณะ/งานบริหารกิจการทั่วไป  
และงานบริการการศึกษา ประชาสัมพันธ์ให้บุคลากร  
ทราบ

กมลลักษณ์  
4 มี.ค.2567

เรียน คณบดี

- เพื่อโปรดทราบ
- เห็นสมควรมอบฝ่ายบริหารฯ ประชาสัมพันธ์  
อภิขญา  
5 มี.ค.2567



ทพพ ๑๗๗๖/๑๖๐

๕ มี.ค. ๖๗

กลุ่มงานนโยบายและเศรษฐกิจจังหวัด

โทร. ๐ ๗๕๓๕ ๖๑๖๐

โทรสาร. ๐ ๗๕๓๔ ๑๑๔๓

ไปรษณีย์อิเล็กทรอนิกส์ e-mail : nrt@cgd.go.th



QR Code EF จังหวัดนครศรีธรรมราช  
ประจำเดือนมกราคม 2567



e-book EF จังหวัดนครศรีธรรมราช  
ประจำเดือนมกราคม 2567

- มอชวท ม/คณบ.

5 มี.ค. ๒๕๖๗

- มอชวท ม/คณบ. ดำเนินการ

5 มี.ค. 2567



นตธา ศรีธธา อารยธรรม  
นครศรีธรรมราช



# Economic & Fiscal Report

The Nakhon Si Thammarat Provincial Office of The Comptroller General

รายงานภาวะเศรษฐกิจการคลังจังหวัดนครศรีธรรมราช

ประจำเดือนมกราคม 2567



สำนักงานคลังจังหวัดนครศรีธรรมราช กลุ่มงานนโยบายและเศรษฐกิจจังหวัด

ศาลากลางจังหวัดนครศรีธรรมราช ถนนราชดำเนิน อำเภอเมืองนครศรีธรรมราช จังหวัดนครศรีธรรมราช 80000

โทร. 0 7535 6160 , 0 7534 0546 <http://www.cgd.go.th/nrt>



# รายงานภาวะเศรษฐกิจการคลัง จังหวัดนครศรีธรรมราช

ประจำเดือนมกราคม 2567

## “ภาวะเศรษฐกิจ มีสัญญาณขยายตัวจากเดือนเดียวกันของปีก่อน”

เศรษฐกิจจังหวัดนครศรีธรรมราชในเดือนมกราคม 2567 บ่งชี้เศรษฐกิจโดยรวมมีสัญญาณขยายตัวจากเดือนเดียวกันของปีก่อน สะท้อนจากเครื่องชี้ **ด้านอุปทานขยายตัว** จากภาคบริการ ขยายตัว จากการเพิ่มขึ้นของปริมาณการใช้ไฟฟ้าในโรงแรม จำนวนผู้มาเยี่ยมเยือนและรายได้จากผู้มาเยี่ยมเยือนเพิ่มขึ้น ส่วนภาคเกษตรกรรมขยายตัว ตามปริมาณปาล์มน้ำมันและปริมาณทุเรียนเพิ่มขึ้น และภาคอุตสาหกรรม หดตัว ตามจำนวนโรงงานอุตสาหกรรมและปริมาณการใช้ไฟฟ้าในโรงงานอุตสาหกรรมลดลง สำหรับเครื่องชี้ **ด้านอุปสงค์ขยายตัว** จากการบริโภคภาคเอกชน ขยายตัว จากภาษีมูลค่าเพิ่มที่จัดเก็บได้และรถยนต์จดทะเบียนใหม่เพิ่มขึ้น ขณะที่การลงทุนภาคเอกชน หดตัว จากระยะเพื่อรอการพาณิชย์และสินเชื่อเพื่อการลงทุนรวมลดลง ส่วนการใช้จ่ายภาครัฐหดตัว จากการเบิกจ่ายรายจ่ายประจำและรายจ่ายลงทุนเบิกจ่ายลดลง สำหรับด้านเสถียรภาพเศรษฐกิจ อัตราเงินเฟ้อลดลง ตามราคาสินค้าอุปโภคบริโภคและราคาส่งงาน ส่วนการจ้างงานหดตัว เมื่อเทียบกับเดือนเดียวกันของปีก่อน



<b>อุปทาน (Supply Side)</b>   <b>+10.3%</b>	<b>อุปสงค์ (Demand Side)</b>   <b>+3.4%</b>	<b>เสถียรภาพทางเศรษฐกิจ</b>  <b>เงินเฟ้อ</b>  <b>-2.1%</b>	<b>ด้านการคลัง</b>  <b>ขาดดุล</b>  <b>-545.2 ล้านบาท</b>
--	--	--	--

อุปทาน (Supply Side)	ม.ค. 66	ม.ค. 67	อุปสงค์ (Demand Side)	ม.ค. 66	ม.ค. 67
<b>ภาคเกษตรกรรม</b>	15.8%	0.1%	<b>การบริโภคภาคเอกชน</b>	-20.6%	17.6%
ปริมาณยางพารา	19.3%	-6.0%	ภาษีมูลค่าเพิ่มที่จัดเก็บได้	-29.4%	21.4%
ปริมาณปาล์มน้ำมัน	8.3%	13.1%	รถยนต์จดทะเบียนใหม่	-4.7%	15.1%
ปริมาณทุเรียน	13.5%	7.7%	มอเตอร์ไซด์จดทะเบียนใหม่	10.9%	-1.4%
ปริมาณกุ้งขาว	27.2%	-13.3%	<b>การลงทุนภาคเอกชน</b>	-2.2%	-0.4%
<b>ภาคอุตสาหกรรม</b>	<b>-11.3%</b>	<b>-0.1%</b>	พื้นที่อนุญาตก่อสร้างรวม	102.4%	50.0%
ปริมาณการใช้ไฟฟ้าภาคอุตสาหกรรม	-28.3%	-4.9%	รถยนต์เพื่อการพาณิชย์	-30.7%	-25.7%
จำนวนโรงงานในภาคอุตสาหกรรม	-2.8%	-3.1%	สินเชื่อเพื่อการลงทุน	3.0%	-0.2%
จำนวนทุนจดทะเบียนของอุตสาหกรรม	-1.5%	5.6%	<b>การใช้จ่ายภาครัฐ</b>	<b>-1.7%</b>	<b>-7.1%</b>
<b>ภาคบริการ</b>	<b>19.9%</b>	<b>18.8%</b>	รายจ่ายงบประมาณ	9.3%	-93.0%
จำนวนผู้มาเยี่ยมเยือน	93.8%	37.8%			
รายได้จากผู้มาเยี่ยมเยือน	82.9%	92.6%			
ปริมาณการใช้ไฟฟ้าในโรงแรม	1.8%	23.5%			
<b>ด้านการคลัง</b>	<b>ม.ค. 66</b>	<b>ม.ค. 67</b>	<b>เสถียรภาพทางเศรษฐกิจ</b>	<b>ม.ค. 66</b>	<b>ม.ค. 67</b>
รายจ่ายเงินงบประมาณ	41.7%	7.2%	ดัชนีราคาผู้บริโภค	5.8%	-2.1%
รายได้จัดเก็บ	-25.9%	9.4%	จำนวนผู้ว่างงาน	21.9%	-20.9%
ดุลเงินงบประมาณ	228.1%	6.0%	จำนวนผู้มีงานทำ	7.7%	-1.6%
			<b>ข้อมูลเครื่องชี้ด้านการเงิน</b>	<b>ม.ค. 66</b>	<b>ม.ค. 67</b>
			ปริมาณสินเชื่อรวม	2.8%	0.8%
			ปริมาณเงินฝากรวม	1.9%	-1.5%



QR Code  
EF มกราคม 2567



<http://www.cgd.go.th/nrt>



[nrt@cgd.go.th](mailto:nrt@cgd.go.th)



0-7535-6160  
ศาลากลางจังหวัดนครศรีธรรมราช





# รายงานภาวะเศรษฐกิจการคลังจังหวัดนครศรีธรรมราช

## NakhonSi Thammarat Economic & Fiscal Report

ฉบับที่ 1/2567

### รายงานภาวะเศรษฐกิจการคลังจังหวัดนครศรีธรรมราช ประจำเดือนมกราคม 2567

เศรษฐกิจจังหวัดนครศรีธรรมราชในเดือนมกราคม 2567 บ่งชี้เศรษฐกิจโดยรวมมีสัญญาณขยายตัว จากเดือนเดียวกันของปีก่อน สะท้อนจากเครื่องชี้ด้านอุปทานขยายตัว จากภาคบริการ ขยายตัว จากการเพิ่มขึ้นของปริมาณการใช้ไฟฟ้าในโรงแรม จำนวนผู้มาเยี่ยมเยือนและรายได้จากผู้มาเยี่ยมเยือนเพิ่มขึ้น ส่วนภาคเกษตรกรรมขยายตัว ตามปริมาณปาล์มน้ำมันและปริมาณทุเรียนเพิ่มขึ้น และภาคอุตสาหกรรม หดตัว ตามจำนวนโรงงานอุตสาหกรรมและปริมาณการใช้ไฟฟ้าในโรงงานอุตสาหกรรมลดลง สำหรับเครื่องชี้ ด้านอุปสงค์ขยายตัว จากการบริโภคภาคเอกชนขยายตัว จากภาษีมูลค่าเพิ่มที่จัดเก็บได้และรถยนต์จดทะเบียนใหม่เพิ่มขึ้น ขณะที่การลงทุนภาคเอกชน หดตัว จาการรถยนต์เพื่อการพาณิชย์และสินเชื่อเพื่อการลงทุนรวมลดลง ส่วนการใช้จ่ายภาครัฐ หดตัว จากการเบิกจ่ายรายจ่ายประจำและรายจ่ายลงทุนเบิกจ่ายลดลง สำหรับด้านเสถียรภาพเศรษฐกิจ อัตราเงินเฟ้อลดลง ตามราคาสินค้าอุปโภคบริโภคและราคาพลังงาน ส่วนการจ้างงานหดตัว เมื่อเทียบกับเดือนเดียวกันของปีก่อน

เศรษฐกิจด้านอุปทาน (การผลิต) มีสัญญาณขยายตัว ร้อยละ 10.3 เมื่อเทียบกับเดือนเดียวกันของปีก่อน สะท้อนจาก ภาคบริการ ขยายตัวร้อยละ 18.8 จากการเพิ่มขึ้นของปริมาณการใช้ไฟฟ้าในโรงแรม จำนวนผู้มาเยี่ยมเยือนและรายได้จากผู้มาเยี่ยมเยือน เนื่องจากจังหวัดและภาคเอกชนร่วมกันสร้างบรรยากาศเพื่อกระตุ้นการท่องเที่ยว ตามกระแสการท่องเที่ยวเชิงประวัติศาสตร์ทางพระพุทธศาสนา สายมูเตลู และสถานที่ท่องเที่ยวทางธรรมชาติ รวมทั้งผู้ประกอบการท่องเที่ยวมีศักยภาพในการรองรับนักท่องเที่ยวได้อย่างมีประสิทธิภาพ ส่งผลให้ธุรกิจร้านอาหาร ที่พักและธุรกิจเกี่ยวเนื่องมีรายได้มากขึ้น ส่วนภาคเกษตรกรรม ขยายตัวร้อยละ 0.1 เป็นผลมาจากปริมาณปาล์มน้ำมันเพิ่มขึ้นจากพื้นที่ให้ผลผลิตที่เพิ่มขึ้น และปริมาณทุเรียนเพิ่มขึ้น เนื่องจากเกษตรกรผลิตทุเรียนนอกฤดูเพื่อส่งออก จึงให้ความสำคัญกับกระบวนการผลิตทุกขั้นตอน สำหรับภาคอุตสาหกรรม หดตัวร้อยละ -0.1 ตามจำนวนโรงงานอุตสาหกรรมลดลง ในกลุ่มอุตสาหกรรมการผลิตอื่น (ขุดตักดินสำหรับการก่อสร้าง) ประกอบกับปริมาณการใช้ไฟฟ้าในโรงงานอุตสาหกรรมลดลง จากการผลิตยางพาราแปรรูปลดลง

เครื่องชี้เศรษฐกิจด้านอุปทาน (Supply Side) (สัดส่วนต่อ GPP)	ปี 2566	ปี 2566						ปี 2567	
		Q1	Q2	Q3	Q4	พ.ย.	ธ.ค.	ม.ค.	YTD
ดัชนีผลผลิตภาคเกษตรกรรม (%yoy) (โครงสร้างสัดส่วน 30%)	5.9	3.8	7.8	0.9	11.4	-2.6	8.3	0.1	0.1
ดัชนีผลผลิตภาคอุตสาหกรรม (%yoy) (โครงสร้างสัดส่วน 23%)	-6.9	-14.8	-5.1	-20.8	0.0	-3.0	5.9	-0.1	-0.1
ดัชนีผลผลิตภาคบริการ (%yoy) (โครงสร้างสัดส่วน 47%)	24.5	24.5	25.5	21.7	26.3	23.4	21.7	18.8	18.8
GPP (Q) %yoy	13.9	12.9	2.7	1.5	-60.9	10.3	15.6	10.3	10.3

**เศรษฐกิจด้านอุปสงค์ (การใช้จ่าย) มีสัญญาณขยายตัว ร้อยละ 3.4** เมื่อเทียบกับเดือนเดียวกันของปีก่อน สะท้อนจาก การบริโภคภาคเอกชน ขยายตัวร้อยละ 17.6 จากภาษีมูลค่าเพิ่มที่จัดเก็บได้เพิ่มขึ้น เนื่องจากผู้ประกอบการขยายงานต้นใหม่ชนิดรถยนต์นั่งส่วนบุคคล ปีนี้มีภาษีชำระสูงกว่าปีก่อน ประกอบกับรถยนต์จดทะเบียนใหม่เพิ่มขึ้น ส่วนการลงทุนภาคเอกชน หดตัวร้อยละ -0.4 จากรถยนต์เพื่อการพาณิชย์ลดลง เป็นผลมาจากรายได้เกษตรกรเปราะบาง และสินเชื่อเพื่อการลงทุนรวมลดลง เนื่องจากความเข้มงวดในการอนุมัติสินเชื่อของสถาบันการเงิน ขณะที่พื้นที่ขออนุญาตก่อสร้างรวมเพิ่มขึ้น สำหรับการใช้จ่ายภาครัฐ หดตัวร้อยละ -7.1 จากการเบิกจ่ายรายจ่ายประจำและรายจ่ายลงทุน เบิกจ่ายลดลง

เครื่องชี้เศรษฐกิจด้านอุปสงค์ (Demand Side) (สัดส่วนต่อ GPP)	ปี 2566	ปี 2566						ปี 2567	
		Q1	Q2	Q3	Q4	พ.ย.	ธ.ค.	ม.ค.	YTD
ดัชนีการบริโภคภาคเอกชน (%yoy)	-5.8	-16.3	5.4	-9.2	-2.7	12.4	-22.5	17.6	17.6
ดัชนีการลงทุนภาคเอกชน (%yoy)	-9.4	0.1	-20.3	-7.9	-7.5	2.1	-10.6	-0.4	-0.4
ดัชนีการใช้จ่ายภาครัฐ (%yoy)	2.1	13.2	1.1	-2.5	-1.7	4.0	8.2	-7.1	-7.1
GPP (D) %yoy	-4.9	-1.5	3.4	-5.4	-2.0	5.5	-7.5	3.4	3.4

**ด้านรายได้เกษตรกร** ขยายตัวร้อยละ 11.3 เมื่อเทียบกับเดือนเดียวกันของปีก่อน ตามการเพิ่มขึ้นของราคาและปริมาณผลผลิตปาล์ม น้ำมัน และทุเรียน ประกอบกับการเพิ่มขึ้นของราคายางพารา

**ด้านการเงิน** พบว่า ปริมาณเงินฝากรวมลดลงร้อยละ -1.5 เมื่อเทียบกับเดือนเดียวกันของปีก่อน ตามเงินฝากรวมของธนาคารพาณิชย์และธนาคารเพื่อการเกษตรและสหกรณ์การเกษตรลดลง เนื่องจากประชาชนได้รับผลกระทบจากปัญหาค่าครองชีพสูงและมีความระมัดระวังในการใช้จ่าย ส่วนด้านปริมาณสินเชื่อรวมเพิ่มขึ้นร้อยละ 0.8 เมื่อเทียบกับเดือนเดียวกันของปีก่อน จากการปล่อยสินเชื่อของธนาคารเพื่อการเกษตรและสหกรณ์การเกษตร เพื่อเสริมสภาพคล่องในการประกอบอาชีพของเกษตรกร และธนาคารอาคารสงเคราะห์ปล่อยสินเชื่อเพื่อที่อยู่อาศัยเพิ่มขึ้น

เครื่องชี้รายได้เกษตรกร และด้านการเงิน	ปี 2566	ปี 2566						ปี 2567	
		Q1	Q2	Q3	Q4	พ.ย.	ธ.ค.	ม.ค.	YTD
ดัชนีรายได้เกษตรกร (%yoy)	-8.6	-29.8	-31.3	-10.2	21.8	4.3	10.2	11.3	11.3
ปริมาณเงินฝากรวม (%yoy)	-2.0	2.2	-1.0	-0.8	-1.9	-2.4	-2.0	-1.5	-1.5
ปริมาณสินเชื่อรวม (%yoy)	1.1	2.2	2.8	1.9	1.9	1.1	1.1	0.8	0.8

**ด้านเสถียรภาพเศรษฐกิจ** อัตราเงินเฟ้อทั่วไปของจังหวัดนครศรีธรรมราช ลดลงร้อยละ -2.1 เมื่อเทียบกับเดือนเดียวกันของปีก่อน จากการลดลงของดัชนีในหมวดอาหารและเครื่องดื่มไม่มีแอลกอฮอล์ เนื้อสัตว์ เป็ดไก่และสัตว์น้ำ ผักและผลไม้ และเครื่องประกอบอาหารลดลง ส่วนหมวดพาหนะ การขนส่งและการสื่อสารลดลงตามราคาพลังงาน

**ด้านการจ้างงาน** หดตัวร้อยละ -1.6

เครื่องชี้ด้านเสถียรภาพเศรษฐกิจ Economic Stabilities	ปี 2566	ปี 2566						ปี 2567	
		Q1	Q2	Q3	Q4	พ.ย.	ธ.ค.	ม.ค.	YTD
อัตราเงินเฟ้อ (%)	1.1	4.5	1.0	0.5	-1.2	-1.2	-1.7	-2.1	-2.1
การจ้างงาน (%)	4.1	7.7	3.0	2.0	3.8	3.8	3.8	-1.6	-1.6

**ด้านการคลัง** เดือนมกราคม 2567 ผลการจัดเก็บรายได้ จำนวนทั้งสิ้น 352.1 ล้านบาท เพิ่มขึ้นร้อยละ 9.4 เมื่อเทียบกับเดือนเดียวกันของปีก่อน เป็นผลมาจากการจัดเก็บรายได้ของสำนักงานสรรพากรพื้นที่ จัดเก็บรายได้เพิ่มขึ้น ร้อยละ 12.9 จากภาษีเงินได้บุคคลธรรมดาที่จัดเก็บได้ 84.7 สูงกว่าเดือนเดียวกันของปีก่อน 12.9 ล้านบาท ภาษีมูลค่าเพิ่มที่จัดเก็บได้ 133.4 ล้านบาท สูงกว่าเดือนเดียวกันของปีก่อน 23.5 ล้านบาท และรายได้อื่นที่จัดเก็บได้ 0.6 ล้านบาท สูงกว่าเดือนเดียวกันของปีก่อน 0.3 ล้านบาท สำนักงานสรรพสามิตพื้นที่ จัดเก็บรายได้เพิ่มขึ้นร้อยละ 9.5 จากภาษีสุรา ภาษีเครื่องดื่ม ภาษีรถยนต์และรายได้เบ็ดเตล็ด และด้านศุลกากร จัดเก็บรายได้ลดลงร้อยละ 3,575.0 จากรายได้อื่น ทั้งนี้ สำนักงานธนารักษ์พื้นที่ จัดเก็บรายได้ลดลงร้อยละ -26.3 และส่วนราชการอื่น จัดเก็บรายได้ลดลง ร้อยละ -10.3 สำหรับ**ด้านรายจ่าย** เดือนมกราคม 2567 ผลการใช้จ่ายงบประมาณภาพรวมของจังหวัดใช้จ่ายได้ จำนวน 897.3 ล้านบาท เพิ่มขึ้นร้อยละ 7.2 เมื่อเทียบกับเดือนเดียวกันของปีก่อน จากรายจ่ายประจำมีการเบิกจ่าย จำนวน 824.4 ล้านบาท เพิ่มขึ้นร้อยละ 44.5 ส่งผลให้ดุลเงินงบประมาณขาดดุล จำนวน -545.2 ล้านบาท พิจารณาจาก ผลการเบิกจ่ายเงินงบประมาณสูงกว่ารายได้ นำส่งคลังเป็นไปตามนโยบายการคลังแบบขาดดุล

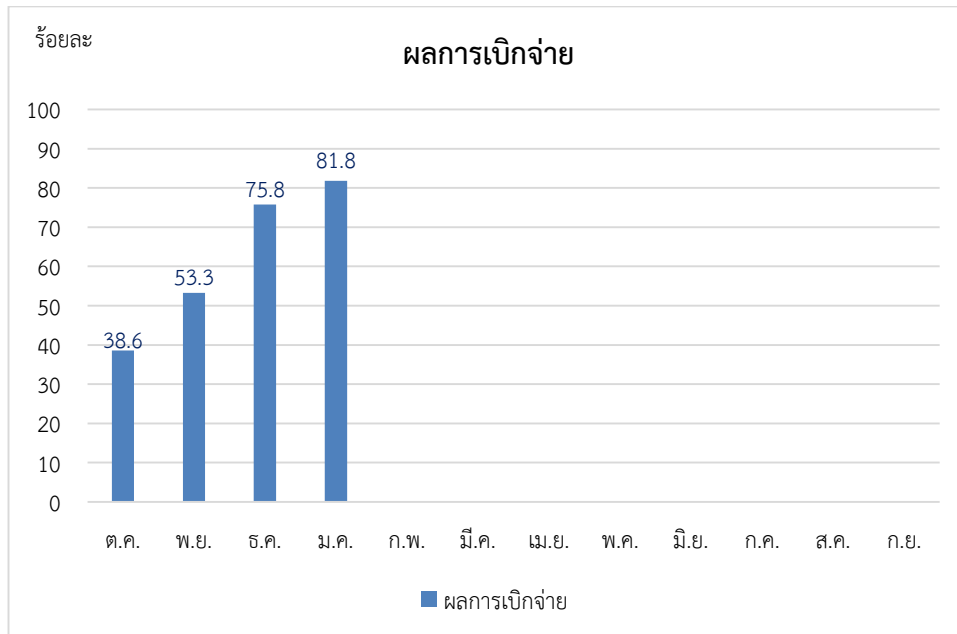
รายการ	หน่วย	ปีงบประมาณ (FY)	ปีงบประมาณ (FY) พ.ศ. 2567					
			พ.ศ. 2566	Q1/FY67	พ.ย.-66	ธ.ค.-66	ม.ค.-67	YTD
<b>ด้านการคลัง</b>								
รายได้จัดเก็บ	ล้านบาท	4,507.2	952.2	313.3	313.1	352.1	1,304.3	
อัตราการเปลี่ยนแปลงจากปีก่อน(%)	%yoy	-21.5	3.6	21.5	-10.2	9.4	5.4	
ความแตกต่างเทียบกับประมาณการ	ล้านบาท	423.9	198.6	50.5	52.3	48.5	247.2	
ร้อยละความแตกต่างเทียบกับประมาณการ	%yoy	-86.9	40.2	-567.0	-37.2	361.8	62.4	
<b>รายได้ นำส่งคลัง</b>	ล้านบาท	4,507.0	952.2	313.3	313.1	352.1	1,304.3	
อัตราการเปลี่ยนแปลงจากปีก่อน(%)	%yoy	-21.5	3.8	22.2	-10.2	9.2	5.2	
<b>รายจ่ายเงินงบประมาณรวม</b>	ล้านบาท	18,234.5	5,882.3	846.6	3,407.6	897.3	6,779.6	
อัตราการเปลี่ยนแปลงจากปีก่อน(%)	%yoy	3.0	-2.3	-6.7	20.8	7.2	-1.1	
<b>ดุลเงินงบประมาณ</b>	ล้านบาท	-13,727.5	-4,930.1	-533.3	-3,094.5	-545.2	-5,475.3	

**ผลการเบิกจ่ายงบประมาณ ประจำปีงบประมาณ พ.ศ. 2567**  
**สะสมตั้งแต่ต้นปีงบประมาณจนถึงเดือนมกราคม 2567**

รายการ	งบประมาณที่ได้รับจัดสรร	ผลการเบิกจ่าย	ร้อยละการเบิกจ่าย	ผลการใช้จ่าย	ร้อยละการใช้จ่าย
<b>1. รายจ่ายจริงปีงบประมาณปัจจุบัน</b>	<b>8,283.8</b>	<b>6,779.6</b>	<b>81.8</b>	<b>6,834.1</b>	<b>82.5</b>
1.1 รายจ่ายประจำ	7,624.9	6,466.7	84.8	6,485.1	85.1
1.2 รายจ่ายลงทุน	658.9	312.9	47.5	349.0	53.0
<b>2. รายจ่ายงบประมาณเหลือปี</b>	<b>1,128.2</b>	<b>602.9</b>	<b>53.4</b>	<b>602.9</b>	<b>53.4</b>
2.1 ปีงบประมาณ พ.ศ. 2566	1,128.2	602.9	53.4	602.9	53.4
<b>3. รวมการเบิกจ่าย (1+2)</b>	<b>9,412.0</b>	<b>7,382.5</b>	<b>78.4</b>	<b>7,437.0</b>	<b>79.0</b>

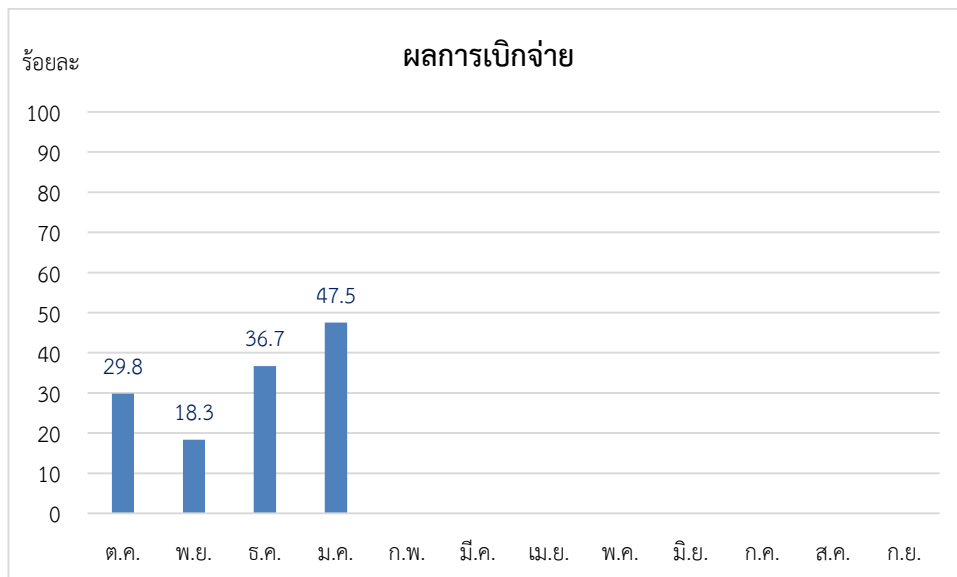
ที่มา : รายงาน MIS จากระบบบริหารการเงินการคลังภาครัฐแบบอิเล็กทรอนิกส์ (GFMIS)

กราฟผลการเบิกจ่ายงบประมาณภาพรวม ประจำปีงบประมาณ พ.ศ. 2567  
เทียบกับเป้าหมายผลการเบิกจ่ายสะสมตั้งแต่ต้นปีงบประมาณ จนถึงเดือนมกราคม 2567



ที่มา : รายงาน MIS จากระบบบริหารการเงินการคลังภาครัฐแบบอิเล็กทรอนิกส์ (GFMIS)

กราฟผลการเบิกจ่ายงบประมาณรายจ่ายลงทุน ประจำปีงบประมาณ พ.ศ. 2567  
เทียบกับเป้าหมายการเบิกจ่ายสะสมตั้งแต่ต้นปีงบประมาณ จนถึงเดือนมกราคม 2567



ที่มา : รายงาน MIS จากระบบบริหารการเงินการคลังภาครัฐแบบอิเล็กทรอนิกส์ (GFMIS)

ผลการใช้จ่ายรายจ่ายลงทุนของหน่วยงานที่ได้รับงบประมาณจัดสรรตั้งแต่ 100 ล้านบาทขึ้นไป  
สะสมตั้งแต่ต้นปีงบประมาณจนถึงเดือนมกราคม 2567

หน่วย : ล้านบาท

ที่	หน่วยงาน	งบประมาณ รับจัดสรร	ก่อนนี้	ร้อยละ การก่อนนี้	ผลการ เบิกจ่าย	ร้อยละ การเบิกจ่าย
1	แขวงทางหลวงชนบทนครศรีธรรมราช	232.6	141.8	61.0	137.5	59.1
2	ศูนย์สร้างและบูรณะสะพานที่ 4	104.9	58.1	55.4	31.9	30.4
รวม		337.5	199.9	59.2	169.4	50.2
รายจ่ายลงทุนทั้งหมดที่ได้รับจัดสรร		658.9				
คิดเป็นร้อยละ		51.2				

ที่มา : รายงาน MIS จากระบบบริหารการเงินการคลังภาครัฐแบบอิเล็กทรอนิกส์ (GFMS)

หน่วยงานที่มีรายจ่ายลงทุน วงเงินตั้งแต่ 100 ล้านบาทขึ้นไป จำนวน 2 หน่วยงาน รวมรายจ่ายลงทุน 337.5 ล้านบาท คิดเป็นร้อยละ 51.2 ของรายจ่ายลงทุนที่ได้รับจำนวน 658.9 ล้านบาท

ผลการใช้จ่ายรายจ่ายลงทุนของหน่วยงานที่ได้รับงบประมาณจัดสรรตั้งแต่ 10 ถึง 100 ล้านบาท  
สะสมตั้งแต่ต้นปีงบประมาณจนถึงเดือนมกราคม 2567

หน่วย : ล้านบาท

ที่	หน่วยงาน	งบประมาณ รับจัดสรร	ก่อนนี้	ร้อยละ การก่อนนี้	ผลการ เบิกจ่าย	ร้อยละ การเบิกจ่าย
1	สำนักงานทางหลวงที่ 16	74.5	70.0	93.9	69.4	93.2
2	สำนักงานชลประทานที่ 15	55.1	6.7	12.2	5.7	10.3
3	แขวงทางหลวงนครศรีธรรมราชที่ 1	38.8	19.1	49.2	19.1	49.2
4	แขวงทางหลวงนครศรีธรรมราชที่ 2 (ทุ่งสง)	32.6	16.3	50.0	16.0	49.1
5	โครงการชลประทานนครศรีธรรมราช	18.5	4.9	26.3	4.9	26.3
6	โรงพยาบาลท่าศาลา	17.8	0.0	0.0	0.0	0.0
7	สำนักจัดการทรัพยากรป่าไม้ที่ 12 (นครศรีธรรมราช)	15.6	7.0	0.0	9.4	0.0
รวม		252.9	124.0	49.0	124.4	49.2
รายจ่ายลงทุนทั้งหมดที่ได้รับจัดสรร		658.9				
คิดเป็นร้อยละ		38.4				

ที่มา : รายงาน MIS จากระบบบริหารการเงินการคลังภาครัฐแบบอิเล็กทรอนิกส์ (GFMS)

หน่วยงานที่มีรายจ่ายลงทุน วงเงินตั้งแต่ 10 - 100 ล้านบาท จำนวน 7 หน่วยงาน รวมรายจ่ายลงทุน 252.9 ล้านบาท คิดเป็นร้อยละ 38.4 ของรายจ่ายลงทุนที่ได้รับ จำนวน 658.9 ล้านบาท



เครื่องชี้ภาวะเศรษฐกิจการคลังจังหวัด(Economic and Fiscal)  
ตารางที่ 1 เครื่องชี้เศรษฐกิจ

เครื่องชี้เศรษฐกิจ	หน่วย	ปี 2566	ปี 2566						ปี 2567	
			Q1	Q2	Q3	Q4	พ.ย.	ธ.ค.	ม.ค.	YTD
<b>เศรษฐกิจด้านอุปทาน</b>										
<b>1. ภาคการเกษตร</b>										
ปริมาณขางพารา	ตัน	367,503.4	86,534.2	58,882.0	105,212.3	116,874.9	35,961.7	39,577.9	50,095.0	50,095.0
อัตราการเปลี่ยนแปลงจากปีก่อน(%)	%yoy	0.8	5.2	-8.0	1.0	2.5	-27.0	1.8	-6.0	-6.0
ปริมาณปาล์มน้ำมัน	ตัน	2,003,789	408,516	560,787	534,107	500,379	176,462	131,852	125,922	125,922
อัตราการเปลี่ยนแปลงจากปีก่อน(%)	%yoy	2.3	2.0	-2.1	-2.7	14.6	21.3	0.9	13.1	13.1
ปริมาณทุเรียน	ตัน	82,278	12,108	8,184	34,777	27,209	10,586	10,476	7,303	7,303
อัตราการเปลี่ยนแปลงจากปีก่อน(%)	%yoy	26.6	42.5	43.8	10.2	41.3	-11.6	65.1	7.7	7.7
ปริมาณกุ้งขาว	ตัน	16,924	1,703	5,789	4,565	4,867	1,947	1,028	473	473
อัตราการเปลี่ยนแปลงจากปีก่อน(%)	%yoy	26.0	-8.6	86.3	6.3	16.7	31.0	34.3	-13.3	-13.3
<b>ดัชนีผลผลิตภาคเกษตรกรรม (%yoy) 30</b>		5.9	3.8	7.8	0.9	11.4	-2.6	8.3	0.1	0.1
<b>ดัชนีราคาผลผลิตภาคเกษตรกรรม (%yoy)</b>		-20.6	-32.4	-36.3	-11.0	9.3	13.1	12.3	23.4	23.4
<b>ดัชนีรายได้เกษตรกร (%yoy)</b>		-8.6	-29.8	-31.3	-10.2	21.8	4.3	10.2	11.3	11.3
<b>2. ภาคอุตสาหกรรม</b>										
ปริมาณการใช้ไฟฟ้าภาคอุตสาหกรรม	ล้าน kwh	525.5	121.5	140.1	136.1	127.7	43.0	40.5	38.5	38.5
อัตราการเปลี่ยนแปลงจากปีก่อน(%)	%yoy	-16.8	-23.1	-7.1	-30.7	1.2	-5.1	27.6	-4.9	-4.9
จำนวนโรงงานในภาคอุตสาหกรรม	โรง	882	911	906	896	888	882	882	882	882
อัตราการเปลี่ยนแปลงจากปีก่อน(%)	%yoy	-2.6	-2.6	-3.0	-2.5	-2.3	-2.9	-2.8	-3.1	-3.1
จำนวนทุนจดทะเบียนของอุตสาหกรรม	ล้านบาท	59,724.5	59,395.4	59,411.4	59,504.7	59,737.7	59,714.5	59,724.5	62,710.1	62,710.1
อัตราการเปลี่ยนแปลงจากปีก่อน(%)	%yoy	-1.4	-1.6	-1.6	-1.5	-0.7	-1.4	0.7	5.6	5.6
<b>ดัชนีผลผลิตภาคอุตสาหกรรม (%yoy) 23</b>		-6.9	-14.8	-5.1	-20.8	0.0	-3.0	5.9	-0.1	-0.1
<b>3. ภาคบริการและการท่องเที่ยว</b>										
จำนวนผู้มาเยี่ยมชม	คน	4,063,318	870,780	968,413	1,097,650	1,126,475	340,487	369,790	362,394	362,394
อัตราการเปลี่ยนแปลงจากปีก่อน(%)	%yoy	99.9	126.4	113.9	104.0	71.4	61.5	52.3	37.8	37.8
รายได้จากผู้มาเยี่ยมชม	ล้านบาท	9,935.2	2,073.5	2,180.7	2,498.1	3,182.9	860.2	1,241.4	1,216.2	1,216.2
อัตราการเปลี่ยนแปลงจากปีก่อน(%)	%yoy	77.4	76.2	65.4	72.4	92.1	60.5	109.0	92.6	92.6
ปริมาณการใช้ไฟฟ้าในโรงแรม	ล้าน kwh	53.6	11.2	14.2	14.1	14.0	4.7	4.5	4.5	4.5
อัตราการเปลี่ยนแปลงจากปีก่อน(%)	%yoy	12.6	2.3	16.5	7.6	24.4	28.8	26.7	23.5	23.5
ค่าส่งค้าปลีก	ล้านบาท	90,613.0	23,046.0	24,443.2	22,056.2	21,067.6	6,785.6	6,859.8	7,039.8	7,039.8
อัตราการเปลี่ยนแปลงจากปีก่อน(%)	%yoy	-0.3	9.8	2.2	-5.6	-6.7	-8.7	-14.4	-7.0	-7.0
การศึกษา	ล้านบาท	91.1	1,388.2	1,414.1	1,451.2	1,381.9	466.1	469.3	421.5	421.5
อัตราการเปลี่ยนแปลงจากปีก่อน(%)	%yoy	-0.2	-0.5	-1.4	-0.5	1.6	6.1	-2.5	-8.7	-8.7
<b>ดัชนีผลผลิตภาคบริการ (%yoy) 47</b>		24.5	24.5	25.5	21.7	26.3	23.4	21.7	18.8	18.8
<b>GPPS(Q)</b>		<b>113.9</b>	<b>100.0</b>	<b>100.5</b>	<b>106.6</b>	<b>113.3</b>	<b>119.2</b>	<b>116.6</b>	<b>115.9</b>	<b>115.9</b>
<b>(%yoy)</b>		<b>13.9</b>	<b>12.9</b>	<b>2.7</b>	<b>1.5</b>	<b>-60.9</b>	<b>10.3</b>	<b>15.6</b>	<b>10.3</b>	<b>10.3</b>

เครื่องชี้เศรษฐกิจ	หน่วย	ปี 2566	ปี 2566						ปี 2567	
			Q1	Q2	Q3	Q4	พ.ย.	ธ.ค.	ม.ค.	YTD
เศรษฐกิจด้านอุปสงค์										
<b>4. การบริโภคภาคเอกชน</b>										
ภาษีมูลค่าเพิ่มที่จัดเก็บได้	ล้านบาท	1,547.1	320.0	502.7	379.7	344.7	122.7	105.2	133.4	133.4
อัตราการเปลี่ยนแปลงจากปีก่อน(%)	%yoy	-7.0	-28.1	9.3	-8.4	0.3	34.2	-25.4	21.4	21.4
รถยนต์จดทะเบียนใหม่	คัน	7,000	2,270	1,855	1,555	1,320	517	356	785	785
อัตราการเปลี่ยนแปลงจากปีก่อน(%)	%yoy	-5.5	4.6	-4.5	-13.7	-11.3	-20.5	-18.7	15.1	15.1
รถจักรยานยนต์จดทะเบียนใหม่	คัน	34,087	8,907	8,445	8,825	7,910	2,890	2,343	2,468	2,468
อัตราการเปลี่ยนแปลงจากปีก่อน(%)	%yoy	3.3	16.0	2.0	-2.1	-1.3	1.2	-3.2	-1.4	-1.4
<b>ดัชนีการบริโภคภาคเอกชน (%yoy)</b>		<b>-5.8</b>	<b>-16.3</b>	<b>5.4</b>	<b>-9.2</b>	<b>-2.7</b>	<b>12.4</b>	<b>-22.5</b>	<b>17.6</b>	<b>17.6</b>
<b>5. การลงทุนภาคเอกชน</b>										
พื้นที่อนุญาตก่อสร้างรวม	ตารางเมตร	77,778.8	19,591.9	12,948.7	25,907.9	19,330.2	12,956.4	3,390.8	6,847.9	6,847.9
อัตราการเปลี่ยนแปลงจากปีก่อน(%)	%yoy	-2.6	81.2	-68.1	103.6	23.4	47.0	9.7	50.0	50.0
รถยนต์เพื่อการพาณิชย์	คัน	3,054	1,008	822	656	568	249	121	243	243
อัตราการเปลี่ยนแปลงจากปีก่อน(%)	%yoy	-35.6	-26.9	-31.4	-46.2	-39.7	-29.9	-56.8	-25.7	-25.7
สินเชื่อเพื่อการลงทุนรวม	ล้านบาท	25,984.2	159,668.8	152,821.1	160,879.7	161,442.6	25,949.1	25,984.2	25,984.2	25,984.2
อัตราการเปลี่ยนแปลงจากปีก่อน(%)	%yoy	-0.9	2.2	-3.2	1.6	1.3	-0.4	-0.3	-0.2	-0.2
<b>ดัชนีการลงทุนภาคเอกชน (%yoy)</b>		<b>-9.4</b>	<b>0.1</b>	<b>-20.3</b>	<b>-7.9</b>	<b>-7.5</b>	<b>2.1</b>	<b>-10.6</b>	<b>-0.4</b>	<b>-0.4</b>
<b>6. การใช้จ่ายภาครัฐ</b>										
รายจ่ายงบประมาณรวม	ล้านบาท	53,621.5	13,141.9	13,787.5	13,118.5	12,417.3	3,914.5	6,425.0	3,733.5	3,733.5
อัตราการเปลี่ยนแปลงจากปีก่อน(%)	%yoy	2.7	21.6	9.8	3.0	-5.3	2.3	7.9	-93.0	-86.8
Current Expenditure (รายจ่ายประจำ)	ล้านบาท	47,656.0	11,467.9	12,135.9	11,244.6	10,536.9	3,632.4	6,079.9	3,558.8	3,558.8
อัตราการเปลี่ยนแปลงจากปีก่อน(%)	%yoy	7.6	28.5	11.7	1.7	-9.2	9.3	14.1	-92.5	7.5
Capital Expenditure (รายจ่ายลงทุน)	ล้านบาท	5,965.5	1,674.0	1,651.6	1,873.9	1,880.4	282.1	345.2	174.7	174.7
อัตราการเปลี่ยนแปลงจากปีก่อน(%)	%yoy	-24.9	-11.1	-2.7	11.4	25.0	-44.0	-44.7	-97.1	-60.9
<b>ดัชนีการใช้จ่ายภาครัฐ (%yoy)</b>		<b>2.1</b>	<b>13.2</b>	<b>1.1</b>	<b>-2.5</b>	<b>-1.7</b>	<b>4.0</b>	<b>8.2</b>	<b>-7.1</b>	<b>-7.1</b>
<b>GPPD(Q)</b>		<b>108.3</b>	<b>342.4</b>	<b>372.7</b>	<b>339.5</b>	<b>340.0</b>	<b>108.7</b>	<b>104.6</b>	<b>105.9</b>	<b>105.9</b>
<b>(%yoy)</b>		<b>-4.9</b>	<b>-1.5</b>	<b>3.4</b>	<b>-5.4</b>	<b>-2.0</b>	<b>5.5</b>	<b>-7.5</b>	<b>3.4</b>	<b>3.4</b>

เครื่องชี้เศรษฐกิจ	หน่วย	ปี 2566	ปี 2566						ปี 2567	
			Q1	Q2	Q3	Q4	พ.ย.	ธ.ค.	ม.ค.	YTD
<b>7. ข้อมูลเครื่องชี้ด้านการเงิน</b>										
ปริมาณเงินฝากรวม	ล้านบาท	170,190	517,666	505,959	503,203	509,164	169,624	170,190	169,989	169,989
อัตราการเปลี่ยนแปลงจากปีก่อน(%)	%yoy	-2.0	2.2	-1.0	-0.8	-1.9	-2.4	-2.0	-1.5	-1.5
ปริมาณสินเชื่อรวม	ล้านบาท	179,632	532,229	509,404	536,266	538,142	179,156	179,632	179,218	179,218
อัตราการเปลี่ยนแปลงจากปีก่อน(%)	%yoy	1.1	2.2	-3.2	1.6	1.3	1.1	1.1	0.8	0.8
<b>8. เสถียรภาพทางเศรษฐกิจ</b>										
<b>ด้านระดับราคา</b>										
ดัชนีราคาผู้ผลิต	ร้อยละ	110.9	110.7	109.8	110.8	111.8	111.3	110.0	110.3	110.8
อัตราการเปลี่ยนแปลงจากปีก่อน(%)	%yoy	-2.4	0.7	-5.0	-3.3	-1.8	-2.1	-0.8	0.3	0.3
ดัชนีราคาผู้บริโภค	ร้อยละ	110.9	111.4	110.8	111.2	110.0	108.7	108.2	107.9	109.3
อัตราการเปลี่ยนแปลงจากปีก่อน(%)	%yoy	1.1	4.5	1.0	0.5	-1.2	-1.2	-1.7	-2.1	-2.1
<b>ด้านการจ้างงาน</b>										
จำนวนผู้ประกันตนในระบบประกันสังคม	ราย	187,938	187,629	187,489	188,122	188,513	188,458	188,812	188,494	188,494
อัตราการเปลี่ยนแปลงจากปีก่อน(%)	%yoy	1.2	1.3	0.9	1.1	1.2	1.2	1.0	0.6	0.6
จำนวนผู้ว่างงาน	ราย	14,294	18,079	10,030	14,772	14,294	14,294	14,294	14,294	14,294
อัตราการเปลี่ยนแปลงจากปีก่อน(%)	%yoy	-7.4	13.2	-45.0	32.4	-12.6	-12.6	-12.6	-20.9	-20.9
จำนวนผู้มีงานทำ	ราย	857,303	871,327	866,412	834,170	857,303	857,303	857,303	857,303	857,303
อัตราการเปลี่ยนแปลงจากปีก่อน(%)	%yoy	4.1	7.7	3.0	2.0	3.8	3.8	3.8	-1.6	-1.6

## ตารางที่ 2 เครื่องชี้การคลัง

รายการ	หน่วย	ปีงบประมาณ (FY)	ปีงบประมาณ (FY) พ.ศ. 2567				YTD
		พ.ศ. 2566	Q1/FY67	พ.ย.-66	ธ.ค.-66	ม.ค.-67	
<b>ด้านการคลัง</b>							
รายได้จัดเก็บ	ล้านบาท	4,507.2	952.2	313.3	313.1	352.1	1,304.3
อัตราการเปลี่ยนแปลงจากปีก่อน(%)	%yoy	-21.5	3.6	21.5	-10.2	9.4	5.4
สนง.สรรพากรพื้นที่	ล้านบาท	3,502.5	701.4	237.3	227.8	272.2	973.6
อัตราการเปลี่ยนแปลงจากปีก่อน(%)	%yoy	-12.5	-0.8	28.9	-17.5	12.9	2.7
สนง.สรรพสามิตพื้นที่	ล้านบาท	448.1	110.1	36.8	37.5	35.7	145.7
อัตราการเปลี่ยนแปลงจากปีก่อน(%)	%yoy	-3.2	11.5	15.9	2.5	9.5	11.0
ด้านศุลกากร	ล้านบาท	4.0	0.1	0.0	0.1	1.8	1.9
อัตราการเปลี่ยนแปลงจากปีก่อน(%)	%yoy	70.0	-84.7	-93.3	-77.2	3,575.0	93.3
สนง.ธนารักษ์พื้นที่	ล้านบาท	41.4	10.1	1.2	4.3	3.2	13.3
อัตราการเปลี่ยนแปลงจากปีก่อน(%)	%yoy	49.6	8.4	-64.3	35.2	-26.3	30.6
ส่วนราชการอื่นๆ	ล้านบาท	511.1	130.5	38.0	43.5	39.3	169.8
อัตราการเปลี่ยนแปลงจากปีก่อน(%)	%yoy	-59.0	27.1	0.0	32.7	-10.3	15.9
ความแตกต่างเทียบกับประมาณการ	ล้านบาท	423.9	198.6	50.5	52.3	48.5	247.2
ร้อยละความแตกต่างเทียบกับประมาณการ	%yoy	-86.9	40.2	-567.0	-37.2	361.8	62.4
<b>รายได้นำส่งคลัง</b>	ล้านบาท	4,507.0	952.2	313.3	313.1	352.1	1,304.3
อัตราการเปลี่ยนแปลงจากปีก่อน(%)	%yoy	-21.5	3.8	22.2	-10.2	9.2	5.2
<b>รายจ่ายเงินงบประมาณรวม</b>	ล้านบาท	18,234.5	5,882.3	846.6	3,407.6	897.3	6,779.6
อัตราการเปลี่ยนแปลงจากปีก่อน(%)	%yoy	3.0	-2.3	-6.7	20.8	7.2	-1.1
<b>ดุลเงินงบประมาณ</b>	ล้านบาท	-13,727.5	-4,930.1	-533.3	-3,094.5	-545.2	-5,475.3

### หน่วยงานผู้สนับสนุนข้อมูล

- |  |               |   |
|--|---------------|---|
| 1. สำนักงานตลาดกลางยางพาราจังหวัดนศ.             | 0-7548-6309   | <a href="http://www.rubberthaiforward.com">www.rubberthaiforward.com</a>  |
| 2. สำนักงานเกษตรจังหวัดนครศรีธรรมราช             | 0-75446164    |   |
| 3. สำนักงานองค์การบริหารส่วนจังหวัดนศ.           | 0-7535-6444   | <a href="http://www.nakhonsi.go.th">www.nakhonsi.go.th</a>                |
| 4. สำนักงานประมงจังหวัด                          | 0-7531-2759   | <a href="http://www.fisheries.go.th">www.fisheries.go.th</a>              |
| 5. สำนักงานปศุสัตว์จังหวัด                       | 0-7535-6254   | <a href="http://www.dld.go.th">www.dld.go.th</a>                          |
| 6. สำนักงานจัดหางานจังหวัด                       | 0-7534-8003   | <a href="http://www.geocities.com">www.geocities.com</a>                  |
| 7. สำนักงานอุตสาหกรรมจังหวัด                     | 0-7535-6740   | -   |
| 8. สำนักงานขนส่งจังหวัด                          | 0-7537-8587   | <a href="http://www.nakhonsidlt.com">www.nakhonsidlt.com</a>              |
| 9. สำนักงานประกันสังคมจังหวัด                    | 0-7534-6163   | <a href="http://www.sso.go.th">www.sso.go.th</a>                          |
| 10. สำนักงานสถิติจังหวัด                         | 0-7534-8091   |   |
| 11. ด้านศุลกากรนครศรีธรรมราช                     | 0-7536-9371   | <a href="http://www.customs4.org">www.customs4.org</a>                    |
| 12. ด้านศุลกากรสีชล                              | 0-7553-6434   | <a href="http://www.customs4.com">www.customs4.com</a>                    |
| 13. สำนักงานสรรพสามิตพื้นที่นครศรีธรรมราช        | 0-7580-9151-9 |   |
| 14. สำนักงานสรรพากรพื้นที่นครศรีธรรมราช          | 0-7532-4909   | <a href="http://www.rd.go.th">www.rd.go.th</a>                            |
| 15. สำนักงานธนารักษ์พื้นที่นครศรีธรรมราช         | 0-7531-0491   | <a href="http://intrapv.treasury.go.th">http://intrapv.treasury.go.th</a> |
| 16. สำนักงานพาณิชย์จังหวัดนครศรีธรรมราช          | 0-7535-6069   | <a href="http://www.moc.go.th">www.moc.go.th</a>                          |
| 17. ธนาคารเพื่อการเกษตรและสหกรณ์การเกษตร         | 0-7531-0269   | -   |
| 18. ธนาคารอาคารสงเคราะห์                         | 0-7534-2214   | -   |
| 19. การไฟฟ้าส่วนภูมิภาคจังหวัดนครศรีธรรมราช      | 0-7548-6309   | <a href="http://www.pea.co.th">www.pea.co.th</a>                          |
| 20. ท่าอากาศยานนครศรีธรรมราช                     | 0-75369546    |   |
| 21. เทศบาลนครนครศรีธรรมราช                       | 0-7534-2880   | <a href="http://www.nakhoncity.org">www.nakhoncity.org</a>                |
| 22. ธนาคารออมสินเขตนครศรีฯภาค17                  | 0-7534-0705   |   |
| 23. การท่องเที่ยวแห่งประเทศไทย สنج.นครศรีธรรมราช | 0-7534-6515   |   |
| 24. ส่วนราชการผู้เบิกในจังหวัดนครศรีธรรมราช      |               |   |

### คณะผู้จัดทำ

- |                                |         |                             |
|--------------------------------|---------|-----------------------------|
| 1. นางสาวฉันทพร คงเพชร         | ตำแหน่ง | คลังจังหวัดนครศรีธรรมราช    |
| 2. นางขวัญยืน อักษรภาลี        | ตำแหน่ง | นักวิชาการคลังชำนาญการพิเศษ |
| 3. นางจรรยา ชัยฤทธิ์           | ตำแหน่ง | นักวิชาการคลังชำนาญการ      |
| 4. นางสาวอุบลรัตน์ แดงขาว      | ตำแหน่ง | นักวิชาการคลังชำนาญการ      |
| 5. นางสาวสุวลักษณ์ ศิระวิโรจน์ | ตำแหน่ง | นักวิชาการคลัง              |