

ฝ่ายบริหารและวางแผน  
คณะเกษตรศาสตร์  
เลขรับ 436  
วันที่ 7 พ.ค.2567  
เวลา 13.46 น.



สำนักงานวิทยาเขตนครศรีธรรมราช  
มหาวิทยาลัยเทคโนโลยีราชมงคลศรีวิชัย  
เลขรับ 3356  
วันที่ 1 พ.ค.2567  
เวลา 16.38 น.

คณะเกษตรศาสตร์  
มหาวิทยาลัยเทคโนโลยีราชมงคลศรีวิชัย  
เลขรับ 2467  
วันที่ 7 พ.ค.2567  
เวลา 10.31 น.

ที่ นศ ๐๐๐๓/ว ๒๑๘

ถึง หัวหน้าส่วนราชการทุกส่วนราชการ หัวหน้าหน่วยงานรัฐวิสาหกิจ นายอำเภอทุกอำเภอ  
และผู้บริหารองค์กรปกครองส่วนท้องถิ่นทุกแห่ง

ด้วยสำนักงานคลังจังหวัดนครศรีธรรมราช ได้ดำเนินการจัดทำรายงานภาวะเศรษฐกิจ  
การคลังจังหวัดนครศรีธรรมราช เพื่อให้หน่วยงานราชการและผู้สนใจได้ทราบและนำไปใช้ประโยชน์

ในการนี้ สำนักงานคลังจังหวัดนครศรีธรรมราช ขอแจ้ง QR Code ในการ Download  
รายงานภาวะเศรษฐกิจการคลังจังหวัดนครศรีธรรมราช ประจำเดือน มีนาคม ๒๕๖๗

จึงเรียนมาเพื่อโปรดทราบและนำไปใช้ประโยชน์ต่อไป

เรียน รองอธิการบดีฯ

-เพื่อโปรดทราบ สำนักงานคลังจังหวัดนครศรีธรรมราช  
รายงานภาวะเศรษฐกิจการคลังจังหวัดนครศรีธรรมราช ประจำเดือน  
มีนาคม 2567

- เห็นสมควรมอบคณะ/งานบริหารฯ ประชาสัมพันธ์ ให้  
บุคลากร ทราบ เพื่อนำไปใช้ประโยชน์ต่อไป

กมลลักษณ์  
1 พ.ค.2567



สำนักงานคลังจังหวัดนครศรีธรรมราช  
๗๐ เมษายน ๒๕๖๗

รองอธิการบดีฯ

เรียน คณบดี

- เพื่อโปรดทราบ  
- เห็นสมควรมอบฝ่ายบริหารฯ ประชาสัมพันธ์

โทร. ๐ ๗๕๓๕ ๖๑๖๐

โทรสาร. ๐ ๗๕๓๔ ๑๑๔๓

ไปรษณีย์อิเล็กทรอนิกส์ e-mail : nrt@cgd.go.th

อภิขญา  
7 พ.ค.2567

1 พ.ค. ๖7

รองอธิการบดีฯ

รองอธิการบดีฯ

๗ พ.ค. ๒๕๖๗



QR Code EF จังหวัดนครศรีธรรมราช  
ประจำเดือนมีนาคม 2567



e-book EF จังหวัดนครศรีธรรมราช  
ประจำเดือนมีนาคม 2567

- มอบหมายประชาสัมพันธ์ดำเนินการ

๘ พ.ค. ๒๕๖๗



นครา ศรีธา อารยธรรม  
นครศรีธรรมราช



# Economic & Fiscal Report

The Nakhon Si Thammarat Provincial Office of The Comptroller General

รายงานภาวะเศรษฐกิจการคลังจังหวัดนครศรีธรรมราช

ประจำเดือนมีนาคม 2567



สำนักงานคลังจังหวัดนครศรีธรรมราช กลุ่มงานนโยบายและเศรษฐกิจจังหวัด

ศาลากลางจังหวัดนครศรีธรรมราช ถนนราชดำเนิน อำเภอเมืองนครศรีธรรมราช จังหวัดนครศรีธรรมราช 80000

โทร. 0 7535 6160 , 0 7534 0546 <http://www.ogd.go.th/nrt>



# รายงานภาวะเศรษฐกิจการคลัง จังหวัดนครศรีธรรมราช

ประจำเดือนมีนาคม 2567

“ภาวะเศรษฐกิจ มีสัญญาณขยายตัวจากเดือนเดียวกันของปีก่อน”



เศรษฐกิจจังหวัดนครศรีธรรมราชในเดือนมีนาคม 2567 บ่งชี้เศรษฐกิจโดยรวมมีสัญญาณขยายตัวจากเดือนเดียวกันของปีก่อน สะท้อนจากเครื่องชี้ **ด้านอุปทานขยายตัว** จากภาคเกษตรกรรมภาคบริการ ขณะที่ภาคอุตสาหกรรมหดตัว สำหรับเครื่องชี้ **ด้านอุปสงค์หดตัว** จากการบริโภคภาคเอกชน การลงทุนภาคเอกชนและการใช้จ่ายภาครัฐ สำหรับด้านเสถียรภาพเศรษฐกิจ อัตราเงินเฟ้อลดลงตามราคาสินค้าอุปโภคบริโภคและราคาพลังงาน ส่วนการจ้างงานหดตัว เมื่อเทียบกับเดือนเดียวกันของปีก่อน

อุปทาน (Supply Side) +5.9%

อุปสงค์ (Demand Side) -15.5%

เสถียรภาพทางเศรษฐกิจ เงินเฟ้อ -1.4%

ด้านการคลัง ขาดดุล -387.5 ล้านบาท

อุปทาน (Supply Side)	มี.ค. 66	มี.ค. 67	อุปสงค์ (Demand Side)	มี.ค. 66	มี.ค. 67
ภาคเกษตรกรรม	11.3%	3.3%	การบริโภคภาคเอกชน	1.5%	-7.8%
ปริมาณยางพารา	74.2%	10.6%	ภาษีมูลค่าเพิ่มที่จัดเก็บได้	-17.2%	9.1%
ปริมาณปาล์มน้ำมัน	-0.3%	27.2%	รถยนต์จดทะเบียนใหม่	-4.1%	-35.1%
ปริมาณทุเรียน	-26.7%	-100.0%	มอเตอร์ไซด์จดทะเบียนใหม่	27.2%	-24.9%
ปริมาณกุ้งขาว	-26.8%	120.7%	การลงทุนภาคเอกชน	-7.9%	-6.3%
ภาคอุตสาหกรรม	-5.6%	-1.7%	พื้นที่อนุญาตก่อสร้างรวม	27.0%	18.3%
ปริมาณการใช้ไฟฟ้าภาคอุตสาหกรรม	-13.6%	-11.4%	รถยนต์เพื่อการพาณิชย์	-40.4%	-49.1%
จำนวนโรงงานในภาคอุตสาหกรรม	-2.2%	-3.4%	สินเชื่อเพื่อการลงทุน	1.4%	0.1%
จำนวนทุนจดทะเบียนของอุตสาหกรรม	-1.5%	6.5%	<b>การใช้จ่ายภาครัฐ</b>	33.0%	-33.3%
ภาคบริการ	26.5%	1.5%	รายจ่ายงบประมาณ	46.6%	-36.3%
จำนวนผู้มาเยี่ยมเยือน	160.6%	6.6%	<b>เสถียรภาพทางเศรษฐกิจ</b>	มี.ค. 66	มี.ค. 67
รายได้จากผู้มาเยี่ยมเยือน	105.5%	43.9%	ดัชนีราคาผู้บริโภค	3.3%	-1.4%
ปริมาณการใช้ไฟฟ้าในโรงแรม	3.1%	10.0%	จำนวนผู้ทำงาน	-10.3%	-30.4%
			จำนวนผู้มีงานทำ	1.8%	-3.0%
<b>ด้านการคลัง</b>	มี.ค. 66	มี.ค. 67	<b>ข้อมูลเครื่องชี้ด้านการเงิน</b>	มี.ค. 66	มี.ค. 67
รายจ่ายเงินงบประมาณ	31.5%	-56.3%	ปริมาณสินเชื่อรวม	1.9%	0.7%
รายได้จัดเก็บ	-18.2%	2.8%	ปริมาณเงินฝากรวม	0.9%	-2.0%
ดุลเงินงบประมาณ	57.8%	-72.6%			



QR Code  
EF มีนาคม 2567



<http://www.cgd.go.th/nrt>



[nrt@cgd.go.th](mailto:nrt@cgd.go.th)



0-7535-6160  
ศาลากลางจังหวัดนครศรีธรรมราช





# รายงานภาวะเศรษฐกิจการคลังจังหวัดนครศรีธรรมราช

## NakhonSi Thammarat Economic & Fiscal Report

ฉบับที่ 3/2567

### รายงานภาวะเศรษฐกิจการคลังจังหวัดนครศรีธรรมราช ประจำเดือนมีนาคม 2567

เศรษฐกิจจังหวัดนครศรีธรรมราชในเดือนมีนาคม 2567 บ่งชี้เศรษฐกิจโดยรวมมีสัญญาณขยายตัว จากเดือนเดียวกันของปีก่อน สะท้อนจากเครื่องชี้ด้านอุปทานขยายตัว จากภาคเกษตรกรรม ขยายตัว ตามปริมาณยางพารา ปริมาณปาล์มน้ำมันและปริมาณกุ้งขาวเพิ่มขึ้น ส่วนภาคบริการ ขยายตัว จากการเพิ่มขึ้นของปริมาณการใช้ไฟฟ้าในโรงแรม จำนวนผู้มาเยี่ยมเยือนและรายได้จากผู้มาเยี่ยมเยือนเพิ่มขึ้น ขณะที่ภาคอุตสาหกรรม หดตัว ตามจำนวนโรงงานในภาคอุตสาหกรรมและปริมาณการใช้ไฟฟ้าในโรงงานอุตสาหกรรมลดลง สำหรับเครื่องชี้ ด้านอุปสงค์หดตัว จากการบริโภคภาคเอกชน หดตัว จากรถยนต์จดทะเบียนใหม่และรถจักรยานยนต์จดทะเบียนใหม่ลดลง ส่วนการลงทุนภาคเอกชน หดตัว จากรถยนต์เพื่อการพาณิชย์ลดลง และการใช้จ่ายภาครัฐ หดตัว จากการเบิกจ่ายรายจ่ายประจำและรายจ่ายลงทุนเบิกจ่ายลดลง สำหรับด้านเสถียรภาพเศรษฐกิจ อัตราเงินเฟ้อลดลง ตามราคาสินค้าอุปโภคบริโภคและราคาพลังงาน ส่วนการจ้างงานหดตัว เมื่อเทียบกับเดือนเดียวกันของปีก่อน

เศรษฐกิจด้านอุปทาน (การผลิต) มีสัญญาณขยายตัว ร้อยละ 5.9 เมื่อเทียบกับเดือนเดียวกันของปีก่อน สะท้อนจาก ภาคเกษตรกรรม ขยายตัวร้อยละ 25.0 เป็นผลมาจากปริมาณยางพาราเพิ่มขึ้น จากการขยายพื้นที่ปลูกใหม่ เริ่มให้ผลผลิต ประกอบกับปริมาณปาล์มน้ำมันและกุ้งขาวเพิ่มขึ้น ส่วนภาคบริการ ขยายตัวร้อยละ 1.5 จากการเพิ่มขึ้นของปริมาณการใช้ไฟฟ้าในโรงแรม จำนวนผู้มาเยี่ยมเยือนและรายได้จากผู้มาเยี่ยมเยือน เนื่องจากจังหวัดและภาคเอกชน ได้จัดกิจกรรมกระตุ้นการท่องเที่ยวตามกระแสการท่องเที่ยวเชิงประวัติศาสตร์ทางพระพุทธศาสนา สายมูเตลูและสถานที่ท่องเที่ยวทางธรรมชาติ รวมทั้งผู้ประกอบการท้องถิ่นมีศักยภาพในการรองรับนักท่องเที่ยวได้อย่างมีประสิทธิภาพ ส่งผลให้ธุรกิจร้านอาหาร ที่พักและธุรกิจเกี่ยวเนื่องมีรายได้มากขึ้น ขณะที่ภาคอุตสาหกรรม หดตัวร้อยละ -1.7 ตามจำนวนโรงงานในภาคอุตสาหกรรมลดลง ในกลุ่มอุตสาหกรรมแปรรูปไม้และผลิตภัณฑ์จากไม้ อุตสาหกรรมยางและผลิตภัณฑ์ยาง และการผลิตอื่น ๆ (ประกอบกิจการ ขุดตักดิน ทราย คัดแยกขนาดทรายสำหรับใช้ในการก่อสร้าง) ส่งผลให้ปริมาณการใช้ไฟฟ้าในโรงงานอุตสาหกรรมลดลง

เครื่องชี้เศรษฐกิจด้านอุปทาน (Supply Side) (สัดส่วนต่อ GPP)	ปี 2566	ปี 2567				
		Q1	ม.ค.	ก.พ.	มี.ค.	YTD
ดัชนีผลผลิตภาคเกษตรกรรม (%yoy) (โครงสร้างสัดส่วน 30%)	3.8	14.6	-0.7	29.7	25.0	14.6
ดัชนีผลผลิตภาคอุตสาหกรรม (%yoy) (โครงสร้างสัดส่วน 23%)	-7.0	-0.5	-0.1	0.4	-1.7	-0.5
ดัชนีผลผลิตภาคการบริการ (%yoy) (โครงสร้างสัดส่วน 47%)	23.2	9.4	15.1	12.8	1.5	9.4
GPP (Q) %yoy	12.7	9.6	7.7	15.8	5.9	9.6

**เศรษฐกิจด้านอุปสงค์ (การใช้จ่าย) มีสัญญาณหดตัว ร้อยละ -15.5** เมื่อเทียบกับเดือนเดียวกันของปีก่อน สะท้อนจาก **การบริโภคภาคเอกชน** หดตัวร้อยละ -7.8 จาการถยนต์จดทะเบียนใหม่ลดลง จากการเข้มงวดในการอนุมัติสินเชื่อ ตามนโยบายการให้กู้แบบรับผิดชอบและหนี้สินครัวเรือนสูง ประกอบกับรถจักรยานยนต์จดทะเบียนใหม่ลดลง ส่วน**การลงทุนภาคเอกชน** หดตัวร้อยละ -6.3 จาการถยนต์เพื่อการพาณิชย์ลดลง จากการเข้มงวดในการให้สินเชื่อ ของสถาบันการเงิน สำหรับ**การใช้จ่ายภาครัฐ** หดตัวร้อยละ -33.3 จาการเบิกจ่ายรายจ่ายประจำและรายจ่ายลงทุน เบิกจ่ายลดลง เนื่องจากพระราชบัญญัติงบประมาณรายจ่ายประจำปีงบประมาณ พ.ศ. 2567 ยังไม่มีผลบังคับใช้

เครื่องชี้เศรษฐกิจด้านอุปสงค์ (Demand Side) (สัดส่วนต่อ GPP)	ปี 2566	ปี 2567				
		Q1	ม.ค.	ก.พ.	มี.ค.	YTD
ดัชนีการบริโภคภาคเอกชน (%yoy)	-5.8	2.3	17.7	-2.0	-7.8	2.3
ดัชนีการลงทุนภาคเอกชน (%yoy)	-9.2	-9.0	-0.7	-18.7	-6.3	-9.0
ดัชนีการใช้จ่ายภาครัฐ (%yoy)	2.1	-22.8	-7.1	-25.1	-33.3	-22.8
GPP (D) %yoy	-4.8	-9.7	3.3	-15.8	-15.5	-9.7

**ด้านรายได้เกษตรกร** ขยายตัวร้อยละ 3.3 เมื่อเทียบกับเดือนเดียวกันของปีก่อน ตามการเพิ่มขึ้นของราคาและปริมาณผลผลิตยางพาราและปาล์มน้ำมันเป็นสำคัญ

**ด้านการเงิน** พบว่า ปริมาณเงินฝากรวมลดลงร้อยละ -2.0 เมื่อเทียบกับเดือนเดียวกันของปีก่อน ตามเงินฝากรวมของธนาคารพาณิชย์ ธนาคารเพื่อการเกษตรและสหกรณ์การเกษตร และธนาคารอาคารสงเคราะห์ลดลง เนื่องจากประชาชนได้รับผลกระทบจากปัญหาค่าครองชีพสูงและมีความระมัดระวังในการใช้จ่าย ส่วนด้านปริมาณสินเชื่อรวมเพิ่มขึ้นร้อยละ 0.7 เมื่อเทียบกับเดือนเดียวกันของปีก่อน จาการปล่อยสินเชื่อของธนาคารพาณิชย์ ธนาคารเพื่อการเกษตรและสหกรณ์การเกษตรเพิ่มขึ้น เพื่อเสริมสภาพคล่องให้กับสถาบันประกอบการ การประกอบอาชีพของเกษตรกร รวมทั้งการปล่อยสินเชื่อให้แก่ภาคครัวเรือน และการปล่อยสินเชื่อเพื่อที่อยู่อาศัยของธนาคารอาคารสงเคราะห์เพิ่มขึ้น

เครื่องชี้รายได้เกษตรกร และด้านการเงิน	ปี 2566	ปี 2567				
		Q1	ม.ค.	ก.พ.	มี.ค.	YTD
ดัชนีรายได้เกษตรกร (%yoy)	-8.8	16.0	11.2	33.9	3.3	16.0
ปริมาณเงินฝากรวม (%yoy)	-2.0	-2.0	-1.3	-1.9	-2.0	-2.0
ปริมาณสินเชื่อรวม (%yoy)	1.1	0.7	0.6	0.8	0.7	0.7

**ด้านเสถียรภาพเศรษฐกิจ** อัตราเงินเฟ้อทั่วไปของจังหวัดนครศรีธรรมราช ลดลงร้อยละ -1.4 เมื่อเทียบกับเดือนเดียวกันของปีก่อน สาเหตุจากการลดลงของดัชนีในหมวดอาหารและเครื่องดื่มไม่มีแอลกอฮอล์ ตามการลดลงของเนื้อสัตว์ เป็ดไก่และสัตว์น้ำ ผักและผลไม้ ส่วนหมวดพาหนะ การขนส่งและการสื่อสารลดลงตามราคาพลังงาน **ด้านการจ้างงาน** หดตัวร้อยละ -3.0

เครื่องชี้ด้านเสถียรภาพเศรษฐกิจ Economic Stabilities	ปี 2566	ปี 2567				
		Q1	ม.ค.	ก.พ.	มี.ค.	YTD
อัตราเงินเฟ้อ (%)	1.1	-1.7	-2.1	-1.6	-1.4	-1.7
การจ้างงาน (%)	2.6	-3.0	-3.0	-3.0	-3.0	-3.0

**ด้านการคลัง** เดือนมีนาคม 2567 ผลการจัดเก็บรายได้ จำนวนทั้งสิ้น 399.8 ล้านบาท เพิ่มขึ้นร้อยละ 2.8 เมื่อเทียบกับเดือนเดียวกันของปีก่อน เป็นผลมาจากการจัดเก็บรายได้ของส่วนราชการอื่น จัดเก็บรายได้เพิ่มขึ้นร้อยละ 56.1 ทั้งนี้ สำนักงานสรรพากรพื้นที่ จัดเก็บรายได้ลดลงร้อยละ -1.0 จากภาษีเงินได้บุคคลธรรมดาที่จัดเก็บได้ 127.6 ล้านบาท ต่ำกว่าเดือนเดียวกันของปีก่อน 7.6 ล้านบาท ภาษีธุรกิจเฉพาะที่จัดเก็บได้ 18.7 ล้านบาท ต่ำกว่าเดือนเดียวกันของปีก่อน 5.6 ล้านบาท และอากรแสตมป์ที่จัดเก็บได้ 10.8 ล้านบาท ต่ำกว่าเดือนเดียวกันของปีก่อน 1.6 ล้านบาท สำนักงานสรรพสามิตพื้นที่ จัดเก็บรายได้ลดลงร้อยละ -12.6 จากภาษีน้ำมันฯ ภาษีสุราและภาษีสถานบริการ (สนามกอล์ฟ) และด่านศุลกากร จัดเก็บรายได้ลดลงร้อยละ -6.0 จากรายได้อื่น และสำนักงานธนารักษ์พื้นที่ จัดเก็บรายได้ลดลงขึ้นร้อยละ -4.5 สำหรับ**ด้านรายจ่าย** เดือนมีนาคม 2567 ผลการใช้จ่ายงบประมาณรวมของจังหวัดใช้จ่ายได้ จำนวน 787.3 ล้านบาท ลดลงร้อยละ -56.3 เมื่อเทียบกับเดือนเดียวกันของปีก่อน จากรายจ่ายประจำมีการเบิกจ่าย จำนวน 607.6 ล้านบาท ลดลงร้อยละ -54.4 และจากรายจ่ายลงทุน จำนวน 179.7 ล้านบาท ลดลงร้อยละ -61.7 ส่งผลให้ดุลเงินงบประมาณขาดดุล จำนวน -387.5 ล้านบาท พิจารณาจากผลการเบิกจ่ายเงินงบประมาณสูงกว่ารายได้ นำส่งคลัง เป็นไปตามนโยบายการคลังแบบขาดดุล

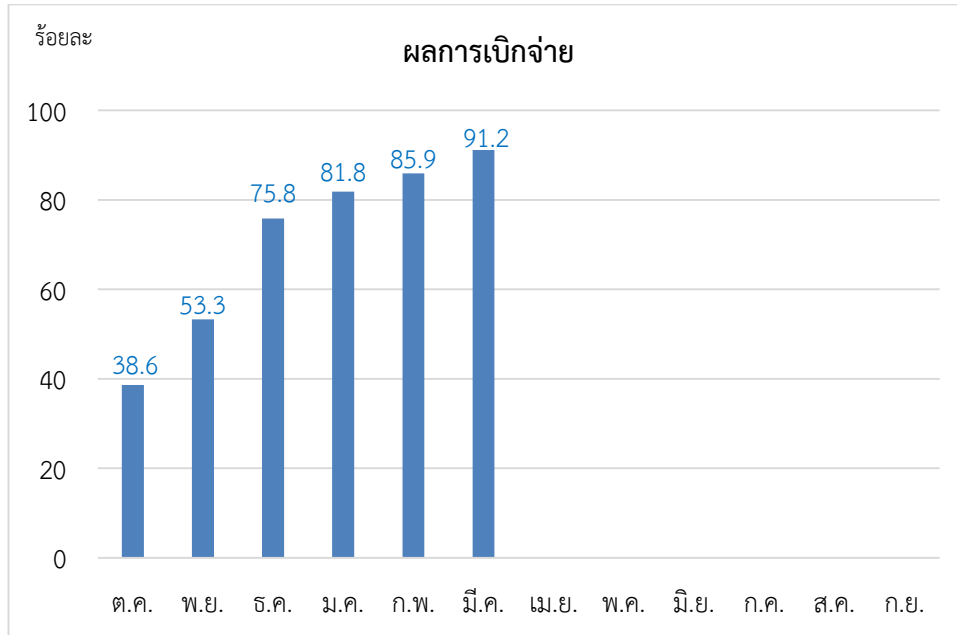
รายการ	หน่วย	ปีงบประมาณ (FY)	ปีงบประมาณ (FY) พ.ศ. 2567						
			พ.ศ. 2566	Q1/FY67	Q2/FY67	ม.ค.-67	ก.พ.-67	มี.ค.-67	YTD
<b>ด้านการคลัง</b>									
รายได้จัดเก็บ	ล้านบาท	4,507.2	952.2	1,067.3	352.1	315.4	399.8	2,019.5	
อัตราการเปลี่ยนแปลงจากปีก่อน(%)	%yoy	-21.5	3.6	8.6	9.4	15.7	2.8	6.4	
ความแตกต่างเทียบกับประมาณการ	ล้านบาท	423.9	198.6	158.8	48.5	22.6	87.6	357.4	
ร้อยละความแตกต่างเทียบกับประมาณการ	%yoy	-86.9	40.2	132.7	361.8	-198.4	8.5	70.3	
<b>รายได้นำส่งคลัง</b>	ล้านบาท	4,507.0	952.2	1,067.3	352.1	315.4	399.8	2,019.5	
อัตราการเปลี่ยนแปลงจากปีก่อน(%)	%yoy	-21.5	3.8	8.4	9.2	15.7	2.7	6.2	
<b>รายจ่ายเงินงบประมาณรวม</b>	ล้านบาท	18,234.5	5,882.3	2,265.8	897.3	581.2	787.3	8,148.2	
อัตราการเปลี่ยนแปลงจากปีก่อน(%)	%yoy	3.0	-2.3	-47.5	7.2	-65.3	-56.3	-21.2	
<b>ดุลเงินงบประมาณ</b>	ล้านบาท	-13,727.5	-4,930.1	-1,198.5	-545.2	-265.9	-387.5	-6,128.7	

**ผลการเบิกจ่ายงบประมาณ ประจำปีงบประมาณ พ.ศ. 2567**  
**สะสมตั้งแต่ต้นปีงบประมาณจนถึงเดือนมีนาคม 2567**

รายการ	งบประมาณที่ได้รับจัดสรร	ผลการเบิกจ่าย	ร้อยละการเบิกจ่าย	ผลการใช้จ่าย	ร้อยละการใช้จ่าย
<b>1. รายจ่ายจริงปีงบประมาณปัจจุบัน</b>	<b>8,938.3</b>	<b>8,148.2</b>	<b>91.2</b>	<b>8,272.9</b>	<b>92.6</b>
1.1 รายจ่ายประจำ	8,182.3	7,548.7	92.3	7,565.5	92.5
1.2 รายจ่ายลงทุน	756.0	599.5	79.3	707.4	93.6
<b>2. รายจ่ายงบประมาณเหลือในปี</b>	<b>1,101.4</b>	<b>774.9</b>	<b>70.4</b>	<b>774.9</b>	<b>70.4</b>
2.1 ปีงบประมาณ พ.ศ. 2566	1,101.4	774.9	70.4	774.9	70.4
<b>3. รวมการเบิกจ่าย (1+2)</b>	<b>10,039.7</b>	<b>8,923.1</b>	<b>88.9</b>	<b>9,047.8</b>	<b>90.1</b>

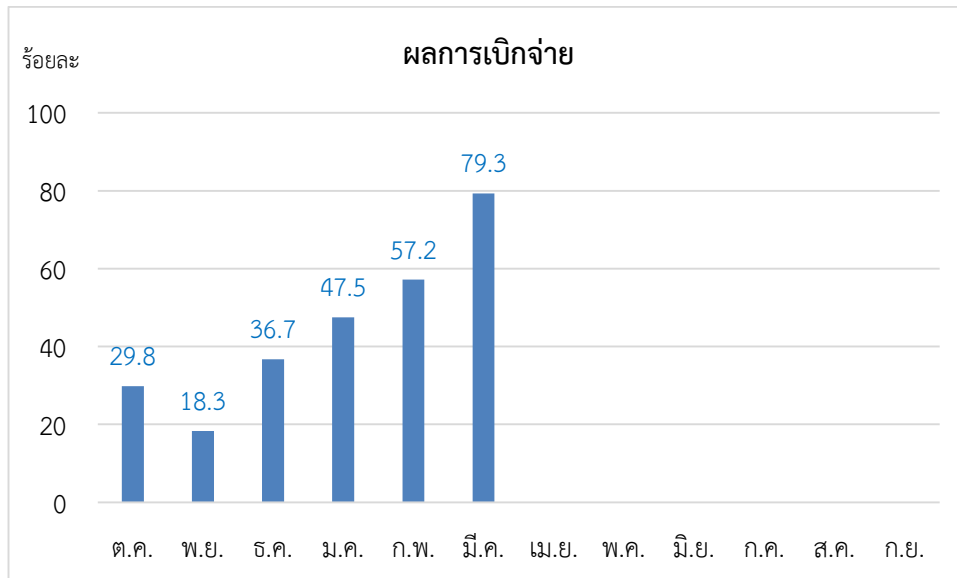
ที่มา : รายงาน MIS จากระบบบริหารการเงินการคลังภาครัฐแบบอิเล็กทรอนิกส์ (GFMIS)

กราฟผลการเบิกจ่ายงบประมาณภาพรวม ประจำปีงบประมาณ พ.ศ. 2567  
เทียบกับเป้าหมายผลการเบิกจ่ายสะสมตั้งแต่ต้นปีงบประมาณ จนถึงเดือนมีนาคม 2567



ที่มา : รายงาน MIS จากระบบบริหารการเงินการคลังภาครัฐแบบอิเล็กทรอนิกส์ (GFMIS)

กราฟผลการเบิกจ่ายงบประมาณรายจ่ายลงทุน ประจำปีงบประมาณ พ.ศ. 2567  
เทียบกับเป้าหมายการเบิกจ่ายสะสมตั้งแต่ต้นปีงบประมาณ จนถึงเดือนมีนาคม 2567



ที่มา : รายงาน MIS จากระบบบริหารการเงินการคลังภาครัฐแบบอิเล็กทรอนิกส์ (GFMIS)

ผลการใช้จ่ายรายจ่ายลงทุนของหน่วยงานที่ได้รับงบประมาณจัดสรรตั้งแต่ 100 ล้านบาทขึ้นไป  
สะสมตั้งแต่ต้นปีงบประมาณจนถึงเดือนมีนาคม 2567

หน่วย : ล้านบาท

ที่	หน่วยงาน	งบประมาณ รับจัดสรร	ก่อนนี้	ร้อยละ การก่อนนี้	ผลการ เบิกจ่าย	ร้อยละ การเบิกจ่าย
1	แขวงทางหลวงชนบทนครศรีธรรมราช	302.2	281.4	93.1	218.8	72.4
2	ศูนย์สร้างและบูรณะสะพานที่ 4	104.9	70.0	66.7	62.1	59.2
รวม		407.1	351.4	86.3	280.9	69.0
รายจ่ายลงทุนทั้งหมดที่ได้รับจัดสรร		756.0				
คิดเป็นร้อยละ		53.9				

ที่มา : รายงาน MIS จากระบบบริหารการเงินการคลังภาครัฐแบบอิเล็กทรอนิกส์ (GFMS)

หน่วยงานที่มีรายจ่ายลงทุน วงเงินตั้งแต่ 100 ล้านบาทขึ้นไป จำนวน 2 หน่วยงาน รวมรายจ่ายลงทุน 407.1 ล้านบาท คิดเป็นร้อยละ 53.9 ของรายจ่ายลงทุนที่ได้รับจำนวน 756.0 ล้านบาท

ผลการใช้จ่ายรายจ่ายลงทุนของหน่วยงานที่ได้รับงบประมาณจัดสรรตั้งแต่ 10 ถึง 100 ล้านบาท  
สะสมตั้งแต่ต้นปีงบประมาณจนถึงเดือนมีนาคม 2567

หน่วย : ล้านบาท

ที่	หน่วยงาน	งบประมาณ รับจัดสรร	ก่อนนี้	ร้อยละ การก่อนนี้	ผลการ เบิกจ่าย	ร้อยละ การเบิกจ่าย
1	สำนักงานทางหลวงที่ 16	82.2	79.3	96.5	79.3	96.5
2	สำนักงานชลประทานที่ 15	59.5	23.9	40.3	22.0	37.0
3	แขวงทางหลวงนครศรีธรรมราชที่ 1	38.8	27.1	69.9	27.1	69.9
4	แขวงทางหลวงนครศรีธรรมราชที่ 2 (ทุ่งสง)	32.7	24.8	75.7	24.7	75.7
5	โครงการชลประทานนครศรีธรรมราช	18.5	10.5	56.9	10.5	56.9
6	โรงพยาบาลท่าศาลา	17.8	17.8	100.0	1.4	7.9
7	สำนักจัดการทรัพยากรป่าไม้ที่ 12 (นครศรีธรรมราช)	16.1	13.9	86.5	11.8	73.7
8	สำนักบริหารพื้นที่อนุรักษ์ที่ 5	11.3	8.7	76.8	6.2	54.8
รวม		276.9	206.1	74.4	183.1	66.1
รายจ่ายลงทุนทั้งหมดที่ได้รับจัดสรร		756.0				
คิดเป็นร้อยละ		36.6				

ที่มา : รายงาน MIS จากระบบบริหารการเงินการคลังภาครัฐแบบอิเล็กทรอนิกส์ (GFMS)

หน่วยงานที่มีรายจ่ายลงทุน วงเงินตั้งแต่ 10 - 100 ล้านบาท จำนวน 8 หน่วยงาน รวมรายจ่ายลงทุน 276.9 ล้านบาท คิดเป็นร้อยละ 36.6 ของรายจ่ายลงทุนที่ได้รับ จำนวน 756.0 ล้านบาท



เครื่องชี้ภาวะเศรษฐกิจการคลังจังหวัด(Economic and Fiscal)  
ตารางที่ 1 เครื่องชี้เศรษฐกิจ

เครื่องชี้เศรษฐกิจ	หน่วย	ปี 2566	ปี 2567				
			Q1	ม.ค.	ก.พ.	มี.ค.	YTD
เศรษฐกิจด้านอุปทาน							
<b>1. ภาคการเกษตร</b>							
ปริมาณยางพารา	ตัน	367,503.4	95,995.0	50,095.0	33,400.0	12,500.0	95,995.0
อัตราการเปลี่ยนแปลงจากปีก่อน(%)	%yoy	0.8	10.9	-6.0	52.3	10.6	10.9
ปริมาณปาล์มน้ำมัน	ตัน	2,003,789	488,936	125,922	168,466	194,548	488,936
อัตราการเปลี่ยนแปลงจากปีก่อน(%)	%yoy	2.3	19.7	13.1	16.7	27.2	19.7
ปริมาณทุเรียน	ตัน	82,278	10,703	7,303	3,400	-	10,703
อัตราการเปลี่ยนแปลงจากปีก่อน(%)	%yoy	26.6	-11.6	7.7	-28.2	-100.0	-11.6
ปริมาณกุ้งขาว	ตัน	16,924	2,520	473	670	1,378	2,520
อัตราการเปลี่ยนแปลงจากปีก่อน(%)	%yoy	26.0	48.0	-13.3	25.4	120.7	48.0
<b>ดัชนีผลผลิตภาคเกษตรกรรม (%yoy) 30</b>		3.8	14.6	-0.7	29.7	25.0	14.6
<b>ดัชนีราคาผลผลิตภาคเกษตรกรรม (%yoy)</b>		-18.9	17.1	24.5	37.0	-8.1	17.1
<b>ดัชนีรายได้เกษตรกร (%yoy)</b>		-8.8	16.0	11.2	33.9	3.3	16.0
<b>2. ภาคอุตสาหกรรม</b>							
ปริมาณการใช้ไฟฟ้าภาคอุตสาหกรรม	ล้าน kwh	525.5	113.1	38.5	37.7	37.0	113.1
อัตราการเปลี่ยนแปลงจากปีก่อน(%)	%yoy	-16.8	-6.9	-4.9	-4.2	-11.4	-6.9
จำนวนโรงงานในภาคอุตสาหกรรม	โรง	882	883	882	884	882	882
อัตราการเปลี่ยนแปลงจากปีก่อน(%)	%yoy	-2.6	-3.4	-3.1	-2.9	-3.4	-3.4
จำนวนทุนจดทะเบียนของอุตสาหกรรม	ล้านบาท	59,724.5	63,308.2	62,710.1	62,917.8	63,308.2	63,308.2
อัตราการเปลี่ยนแปลงจากปีก่อน(%)	%yoy	-1.4	6.5	5.6	6.0	6.5	6.5
<b>ดัชนีผลผลิตภาคอุตสาหกรรม (%yoy) 23</b>		-7.0	-0.5	-0.1	0.4	-1.7	-0.5
<b>3. ภาคบริการและการท่องเที่ยว</b>							-
จำนวนผู้มาเยี่ยมชม	คน	4,063,318	1,052,498	362,892	336,268	353,338	1,052,498
อัตราการเปลี่ยนแปลงจากปีก่อน(%)	%yoy	99.9	20.9	38.0	21.7	6.6	20.9
รายได้จากผู้มาเยี่ยมชม	ล้านบาท	9,935.2	3,329.6	1,096.3	1,089.2	1,144.2	3,329.6
อัตราการเปลี่ยนแปลงจากปีก่อน(%)	%yoy	77.4	60.6	73.6	68.3	43.9	60.6
ปริมาณการใช้ไฟฟ้าในโรงแรม	ล้าน kwh	53.6	13.3	4.5	4.4	4.5	13.3
อัตราการเปลี่ยนแปลงจากปีก่อน(%)	%yoy	12.6	18.7	23.5	23.7	10.0	18.7
ค่าส่งค่าปลีก	ล้านบาท	90,613.0	20,502.2	6,839.7	6,828.4	6,834.1	20,502.2
อัตราการเปลี่ยนแปลงจากปีก่อน(%)	%yoy	-0.3	-11.0	-9.6	-5.1	-17.5	-11.0
การศึกษา	ล้านบาท	91.1	1,281.0	421.5	424.0	435.5	1,281.0
อัตราการเปลี่ยนแปลงจากปีก่อน(%)	%yoy	-0.2	-7.7	-8.7	-7.9	-6.5	-7.7
<b>ดัชนีผลผลิตภาคบริการ (%yoy) 47</b>		23.2	9.4	15.1	12.8	1.5	9.4
<b>GPPS(Q)</b>		<b>114.8</b>	<b>112.5</b>	<b>119.7</b>	<b>112.3</b>	<b>105.5</b>	<b>112.5</b>
<b>(%yoy)</b>		<b>12.7</b>	<b>9.6</b>	<b>7.7</b>	<b>15.8</b>	<b>5.9</b>	<b>9.6</b>

เครื่องชี้เศรษฐกิจ	หน่วย	ปี 2566	ปี 2567					
			Q1	ม.ค.	ก.พ.	มี.ค.	YTD	
เศรษฐกิจด้านอุปสงค์								
<b>4. การบริโภคภาคเอกชน</b>								
ภาษีมูลค่าเพิ่มที่จัดเก็บได้	ล้านบาท	1,547.1	380.8	133.4	120.7	126.6	380.8	
อัตราการเปลี่ยนแปลงจากปีก่อน(%)	%yoy	-7.0	19.0	21.4	28.3	9.1	19.0	
รถยนต์จดทะเบียนใหม่	คัน	7,000	1,767	785	522	460	1,767	
อัตราการเปลี่ยนแปลงจากปีก่อน(%)	%yoy	-5.5	-22.2	15.1	-40.6	-35.1	-22.2	
รถจักรยานยนต์จดทะเบียนใหม่	คัน	34,087	7,853	2,468	2,614	2,771	7,853	
อัตราการเปลี่ยนแปลงจากปีก่อน(%)	%yoy	3.3	-11.8	-1.4	-3.7	-24.9	-11.8	
<b>ดัชนีการบริโภคภาคเอกชน (%yoy)</b>		<b>-5.8</b>	2.3	17.7	-2.0	-7.8	2.3	
<b>5. การลงทุนภาคเอกชน</b>								
พื้นที่อนุญาตก่อสร้างรวม	ตารางเมตร	77,778.8	19,384.1	6,847.9	5,020.4	7,515.8	19,384.1	
อัตราการเปลี่ยนแปลงจากปีก่อน(%)	%yoy	-2.6	-1.1	50.0	-42.1	18.3	-1.1	
รถยนต์เพื่อการพาณิชย์	คัน	3,054	580	243	192	145	580	
อัตราการเปลี่ยนแปลงจากปีก่อน(%)	%yoy	-35.6	-42.5	-25.7	-51.5	-49.1	-42.5	
สินเชื่อเพื่อการลงทุนรวม	ล้านบาท	25,984.2	77,471.1	25,896.9	25,787.1	25,787.1	25,787.1	
อัตราการเปลี่ยนแปลงจากปีก่อน(%)	%yoy	-0.9	0.1	-0.5	0.1	0.1	0.1	
<b>ดัชนีการลงทุนภาคเอกชน (%yoy)</b>		<b>-9.2</b>	-9.0	-0.7	-18.7	-6.3	-9.0	
<b>6. การใช้จ่ายภาครัฐ</b>								
รายจ่ายงบประมาณรวม	ล้านบาท	53,621.5	10,149.9	3,733.5	3,346.8	3,069.6	10,149.9	
อัตราการเปลี่ยนแปลงจากปีก่อน(%)	%yoy	2.7	-22.8	-0.6	-26.7	-36.3	-22.8	
Current Expenditure (รายจ่ายประจำ)	ล้านบาท	47,656.0	9,516.7	3,558.8	3,178.0	2,779.9	9,516.7	
อัตราการเปลี่ยนแปลงจากปีก่อน(%)	%yoy	7.6	-17.0	7.5	-22.4	-31.6	-17.0	
Capital Expenditure (รายจ่ายลงทุน)	ล้านบาท	5,965.5	633.2	174.7	168.8	289.7	633.2	
อัตราการเปลี่ยนแปลงจากปีก่อน(%)	%yoy	-24.9	-62.2	-60.9	-63.9	-61.9	-62.2	
<b>ดัชนีการใช้จ่ายภาครัฐ (%yoy)</b>		<b>2.1</b>	-22.8	-7.1	-25.1	-33.3	-22.8	
GPPD(Q)		<b>108.5</b>	<b>99.0</b>	<b>105.9</b>	<b>95.7</b>	<b>95.2</b>	<b>99.0</b>	
(%yoy)		<b>-4.8</b>	<b>-9.7</b>	<b>3.3</b>	<b>-15.8</b>	<b>-15.5</b>	<b>-9.7</b>	

เครื่องชี้เศรษฐกิจ	หน่วย	ปี 2566	ปี 2567				
			Q1	ม.ค.	ก.พ.	มี.ค.	YTD
<b>7. ข้อมูลเครื่องชี้ด้านการเงิน</b>							
ปริมาณเงินฝากรวม	ล้านบาท	170,190	169,089	170,474	169,301	169,089	169,089
อัตราการเปลี่ยนแปลงจากปีก่อน(%)	%yoy	-2.0	-2.0	-1.3	-1.9	-2.0	-2.0
ปริมาณสินเชื่อรวม	ล้านบาท	179,632	535,970	178,927	178,484	178,558	178,558
อัตราการเปลี่ยนแปลงจากปีก่อน(%)	%yoy	1.1	0.7	0.6	0.8	0.7	0.7
<b>8. เสถียรภาพทางเศรษฐกิจ</b>							
<b>ด้านระดับราคา</b>							
ดัชนีราคาผู้ผลิต	ร้อยละ	110.9	112.0	110.3	111.6	112.4	112.0
อัตราการเปลี่ยนแปลงจากปีก่อน(%)	%yoy	-2.4	1.2	0.3	1.2	2.1	1.2
ดัชนีราคาผู้บริโภค	ร้อยละ	110.9	109.5	107.9	108.2	108.3	109.5
อัตราการเปลี่ยนแปลงจากปีก่อน(%)	%yoy	1.1	-1.7	-2.1	-1.6	-1.4	-1.7
<b>ด้านกรจ้างงาน</b>							
จำนวนผู้ประกันตนในระบบประกันสังคม	ราย	187,938	188,557	188,494	188,667	188,509	188,557
อัตราการเปลี่ยนแปลงจากปีก่อน(%)	%yoy	1.2	0.5	0.6	0.5	0.3	0.5
จำนวนผู้ว่างงาน	ราย	12,574	12,574	12,574	12,574	12,574	12,574
อัตราการเปลี่ยนแปลงจากปีก่อน(%)	%yoy	-18.5	-30.4	-30.4	-30.4	-30.4	-30.4
จำนวนผู้มีงานทำ	ราย	845,203	845,203	845,203	845,203	845,203	845,203
อัตราการเปลี่ยนแปลงจากปีก่อน(%)	%yoy	2.6	-3.0	-3.0	-3.0	-3.0	-3.0

## ตารางที่ 2 เครื่องชี้การคลัง

รายการ	หน่วย	ปีงบประมาณ (FY)	ปีงบประมาณ (FY) พ.ศ. 2567						
			พ.ศ. 2566	Q1/FY67	Q2/FY67	ม.ค.-67	ก.พ.-67	มี.ค.-67	YTD
<b>ด้านการคลัง</b>									
รายได้จัดเก็บ	ล้านบาท	4,507.2	952.2	1,067.3	352.1	315.4	399.8	2,019.5	
อัตราการเปลี่ยนแปลงจากปีก่อน(%)	%yoy	-21.5	3.6	8.6	9.4	15.7	2.8	6.4	
สงนง.สรรพากรพื้นที่	ล้านบาท	3,502.5	701.4	818.8	272.2	238.5	308.1	1,520.3	
อัตราการเปลี่ยนแปลงจากปีก่อน(%)	%yoy	-12.5	-0.8	7.5	12.9	13.7	-1.0	3.5	
สงนง.สรรพสามิตพื้นที่	ล้านบาท	448.1	110.1	100.7	35.7	29.6	35.5	210.8	
อัตราการเปลี่ยนแปลงจากปีก่อน(%)	%yoy	-3.2	11.5	-6.2	9.5	-13.7	-12.6	2.3	
ด้านศุลกากร	ล้านบาท	4.0	0.1	1.9	1.8	0.1	0.1	2.1	
อัตราการเปลี่ยนแปลงจากปีก่อน(%)	%yoy	70.0	-84.7	46.7	3,575.0	-90.1	-6.0	-7.7	
สงนง.ธนาภิรักษพื้นที่	ล้านบาท	41.4	10.1	13.9	3.2	8.1	2.6	24.0	
อัตราการเปลี่ยนแปลงจากปีก่อน(%)	%yoy	49.6	8.4	7.2	-26.3	37.2	-4.5	27.5	
ส่วนราชการอื่นๆ	ล้านบาท	511.1	130.5	131.9	39.3	39.1	53.5	262.4	
อัตราการเปลี่ยนแปลงจากปีก่อน(%)	%yoy	-59.0	27.1	32.7	-10.3	83.2	56.1	29.9	
ความแตกต่างเทียบกับประมาณการ	ล้านบาท	423.9	198.6	158.8	48.5	22.6	87.6	357.4	
ร้อยละความแตกต่างเทียบกับประมาณการ	%yoy	-86.9	40.2	132.7	361.8	-198.4	8.5	70.3	
<b>รายได้นำส่งคลัง</b>	ล้านบาท	4,507.0	952.2	1,067.3	352.1	315.4	399.8	2,019.5	
อัตราการเปลี่ยนแปลงจากปีก่อน(%)	%yoy	-21.5	3.8	8.4	9.2	15.7	2.7	6.2	
<b>รายจ่ายเงินงบประมาณรวม</b>	ล้านบาท	18,234.5	5,882.3	2,265.8	897.3	581.2	787.3	8,148.2	
อัตราการเปลี่ยนแปลงจากปีก่อน(%)	%yoy	3.0	-2.3	-47.5	7.2	-65.3	-56.3	-21.2	
<b>ดุลเงินงบประมาณ</b>	ล้านบาท	-13,727.5	-4,930.1	-1,198.5	-545.2	-265.9	-387.5	-6,128.7	

### หน่วยงานผู้สนับสนุนข้อมูล

- |  |               |   |
|--|---------------|---|
| 1. สำนักงานตลาดกลางยางพาราจังหวัดนศ.             | 0-7548-6309   | <a href="http://www.rubberthaiforward.com">www.rubberthaiforward.com</a>  |
| 2. สำนักงานเกษตรจังหวัดนครศรีธรรมราช             | 0-75446164    |   |
| 3. สำนักงานองค์การบริหารส่วนจังหวัดนศ.           | 0-7535-6444   | <a href="http://www.nakhonsi.go.th">www.nakhonsi.go.th</a>                |
| 4. สำนักงานประมงจังหวัด                          | 0-7531-2759   | <a href="http://www.fisheries.go.th">www.fisheries.go.th</a>              |
| 5. สำนักงานปศุสัตว์จังหวัด                       | 0-7535-6254   | <a href="http://www.dld.go.th">www.dld.go.th</a>                          |
| 6. สำนักงานจัดหางานจังหวัด                       | 0-7534-8003   | <a href="http://www.geocities.com">www.geocities.com</a>                  |
| 7. สำนักงานอุตสาหกรรมจังหวัด                     | 0-7535-6740   | -   |
| 8. สำนักงานขนส่งจังหวัด                          | 0-7537-8587   | <a href="http://www.nakhonsidlt.com">www.nakhonsidlt.com</a>              |
| 9. สำนักงานประกันสังคมจังหวัด                    | 0-7534-6163   | <a href="http://www.sso.go.th">www.sso.go.th</a>                          |
| 10. สำนักงานสถิติจังหวัด                         | 0-7534-8091   |   |
| 11. ด้านศุลกากรนครศรีธรรมราช                     | 0-7536-9371   | <a href="http://www.customs4.org">www.customs4.org</a>                    |
| 12. ด้านศุลกากรสีชล                              | 0-7553-6434   | <a href="http://www.customs4.com">www.customs4.com</a>                    |
| 13. สำนักงานสรรพสามิตพื้นที่นครศรีธรรมราช        | 0-7580-9151-9 |   |
| 14. สำนักงานสรรพากรพื้นที่นครศรีธรรมราช          | 0-7532-4909   | <a href="http://www.rd.go.th">www.rd.go.th</a>                            |
| 15. สำนักงานธนารักษ์พื้นที่นครศรีธรรมราช         | 0-7531-0491   | <a href="http://intrapv.treasury.go.th">http://intrapv.treasury.go.th</a> |
| 16. สำนักงานพาณิชย์จังหวัดนครศรีธรรมราช          | 0-7535-6069   | <a href="http://www.moc.go.th">www.moc.go.th</a>                          |
| 17. ธนาคารเพื่อการเกษตรและสหกรณ์การเกษตร         | 0-7531-0269   | -   |
| 18. ธนาคารอาคารสงเคราะห์                         | 0-7534-2214   | -   |
| 19. การไฟฟ้าส่วนภูมิภาคจังหวัดนครศรีธรรมราช      | 0-7548-6309   | <a href="http://www.pea.co.th">www.pea.co.th</a>                          |
| 20. ท่าอากาศยานนครศรีธรรมราช                     | 0-75369546    |   |
| 21. เทศบาลนครนครศรีธรรมราช                       | 0-7534-2880   | <a href="http://www.nakhoncity.org">www.nakhoncity.org</a>                |
| 22. ธนาคารออมสินเขตนครศรีฯภาค17                  | 0-7534-0705   |   |
| 23. การท่องเที่ยวแห่งประเทศไทย สنج.นครศรีธรรมราช | 0-7534-6515   |   |
| 24. ส่วนราชการผู้เบิกในจังหวัดนครศรีธรรมราช      |               |   |

### คณะผู้จัดทำ

- |                                |         |                             |
|--------------------------------|---------|-----------------------------|
| 1. นางสาวฉันทพร คงเพชร         | ตำแหน่ง | คลังจังหวัดนครศรีธรรมราช    |
| 2. นางขวัญยืน อักษรภาลี        | ตำแหน่ง | นักวิชาการคลังชำนาญการพิเศษ |
| 3. นางจรรยา ชัยฤทธิ์           | ตำแหน่ง | นักวิชาการคลังชำนาญการ      |
| 4. นางสาวอุบลรัตน์ แดงขาว      | ตำแหน่ง | นักวิชาการคลังชำนาญการ      |
| 5. นางสาวสุวลักษณ์ ศิระวิโรจน์ | ตำแหน่ง | นักวิชาการคลัง              |