



คู่มือการปฏิบัติงาน ฝ่ายวิชาการและวิจัย



คณะเกษตรศาสตร์
มหาวิทยาลัยเทคโนโลยีราชมงคลธัญบุรี



**คู่มือการปฏิบัติงาน ฝ่ายวิชาการและวิจัย
คณะเกษตรศาสตร์ มหาวิทยาลัยเทคโนโลยีราชมงคลศรีวิชัย**

ปรัชญา

“สร้างนักเทคโนโลยีการเกษตรที่พัฒนาประเทศได้ยั่งยืน”

วิสัยทัศน์

“มุ่งสู่ความเป็นเลิศทางการเกษตร เป็นแหล่งบริการวิชาการแก่สังคม
ทำนุบำรุงศิลปวัฒนธรรม รักรักษ์สิ่งแวดล้อม และบริหารจัดการองค์การอย่างมีประสิทธิภาพ”

พันธกิจ

1. ผลิตรากำลังคนด้านวิชาชีพบนพื้นฐานวิทยาศาสตร์และเทคโนโลยีที่มีคุณภาพและมีความสามารถพร้อมเข้าสู่อาชีพ
2. ทำนุบำรุงศาสนา อนุรักษ์ศิลปวัฒนธรรม และสิ่งแวดล้อม
3. สร้างงานวิจัย สิ่งประดิษฐ์ และนวัตกรรม ส่งการผลิต การบริการที่สามารถถ่ายทอด และสร้างมูลค่าเพิ่ม
4. ให้บริการวิชาการแก่สังคม เพื่อพัฒนาอาชีพให้มีความสามารถในการแข่งขัน และมีคุณภาพชีวิตที่ดีขึ้นอย่างยั่งยืน

เป้าประสงค์

1. บัณฑิตด้านวิทยาศาสตร์และเทคโนโลยี มีคุณภาพตามความต้องการของประเทศ
2. งานวิจัย สิ่งประดิษฐ์ และนวัตกรรม สามารถถ่ายทอดสู่การผลิต การบริการ และสร้างมูลค่าเพิ่ม
3. ชุมชนและสังคมไทยได้รับการบริการวิชาการเพื่อเพิ่มความรู้ความสามารถในการพัฒนาคุณภาพชีวิต และเพิ่มศักยภาพในการแข่งขันของประเทศ
4. นักศึกษาและบุคลากรมีจิตสำนึกในการทำนุบำรุงศาสนา อนุรักษ์ศิลปวัฒนธรรมและสิ่งแวดล้อม

ประเด็นยุทธศาสตร์

1. การพัฒนาการศึกษابนพื้นฐานด้านวิทยาศาสตร์และเทคโนโลยี มุ่งสร้างบัณฑิตที่มีคุณภาพคุณธรรม และจริยธรรม สู่ระดับสากล
2. การพัฒนางานวิจัย สิ่งประดิษฐ์ และนวัตกรรม ให้มีคุณภาพเข้าสู่มาตรฐานสากล
3. การสร้างความสามารถในการแข่งขัน และพัฒนาคุณภาพชีวิตที่ดีตามความต้องการของสังคม
4. การปลูกจิตสำนึกในการทำนุบำรุงศาสนา อนุรักษ์ศิลปวัฒนธรรมและสิ่งแวดล้อมแก่นักศึกษาและบุคลากร

กลยุทธ์

1. เพิ่มและพัฒนาอาจารย์ที่มีศักยภาพให้เพียงพอ
2. พัฒนาศักยภาพบัณฑิตให้มีความรู้ ความสามารถด้านวิชาการ และทักษะวิชาชีพพร้อมเข้าสู่งาน
3. พัฒนาและส่งเสริมการใช้ระบบเทคโนโลยีสารสนเทศ เพื่อเพิ่มศักยภาพนักศึกษา
4. พัฒนาและบริหารหลักสูตร ให้เป็นไปตามเกณฑ์มาตรฐาน ความต้องการของตลาดแรงงาน และทิศทางการพัฒนาประเทศ
5. สร้างความพร้อม และพัฒนาศักยภาพด้านการจัดการเรียนการสอน
6. สร้างความพร้อม และส่งเสริมให้นักศึกษาจัดกิจกรรม เพื่อพัฒนาตนเองได้อย่างเต็มศักยภาพ
7. พัฒนาศักยภาพนักศึกษาให้สอดคล้องกับคุณลักษณะของบัณฑิตที่พึงประสงค์ของมหาวิทยาลัย
8. พัฒนาศักยภาพบุคลากรให้เป็นไปตามเกณฑ์มาตรฐาน
9. พัฒนาบุคลากรเพื่อเพิ่มความรู้ความสามารถด้านวิชาการ วิชาชีพ ตามสายงาน อย่างต่อเนื่อง
10. สนับสนุนและส่งเสริมการพัฒนาการบริหารจัดการ และการประกันคุณภาพอย่างต่อเนื่อง
11. สนับสนุนสิ่งอำนวยความสะดวก และสร้างความพร้อม ความเข้มแข็งด้านการวิจัย
12. ส่งเสริมและยกระดับมาตรฐานงานวิจัยทั้งด้านปริมาณ และคุณภาพ เพื่อตอบสนองความต้องการของสังคมทั้งระดับท้องถิ่นและระดับชาติ
13. บริการวิชาการและถ่ายทอดองค์ความรู้เพื่อสร้างความเข้มแข็งและชี้นำสังคมอย่างต่อเนื่องและยั่งยืน
14. สนับสนุนและส่งเสริมการทำนุบำรุงศาสนา สืบสานประเพณีศิลปวัฒนธรรมเผยแพร่ภูมิปัญญาและอนุรักษ์สิ่งแวดล้อม

อัตลักษณ์ : บัณฑิตนักปฏิบัติ

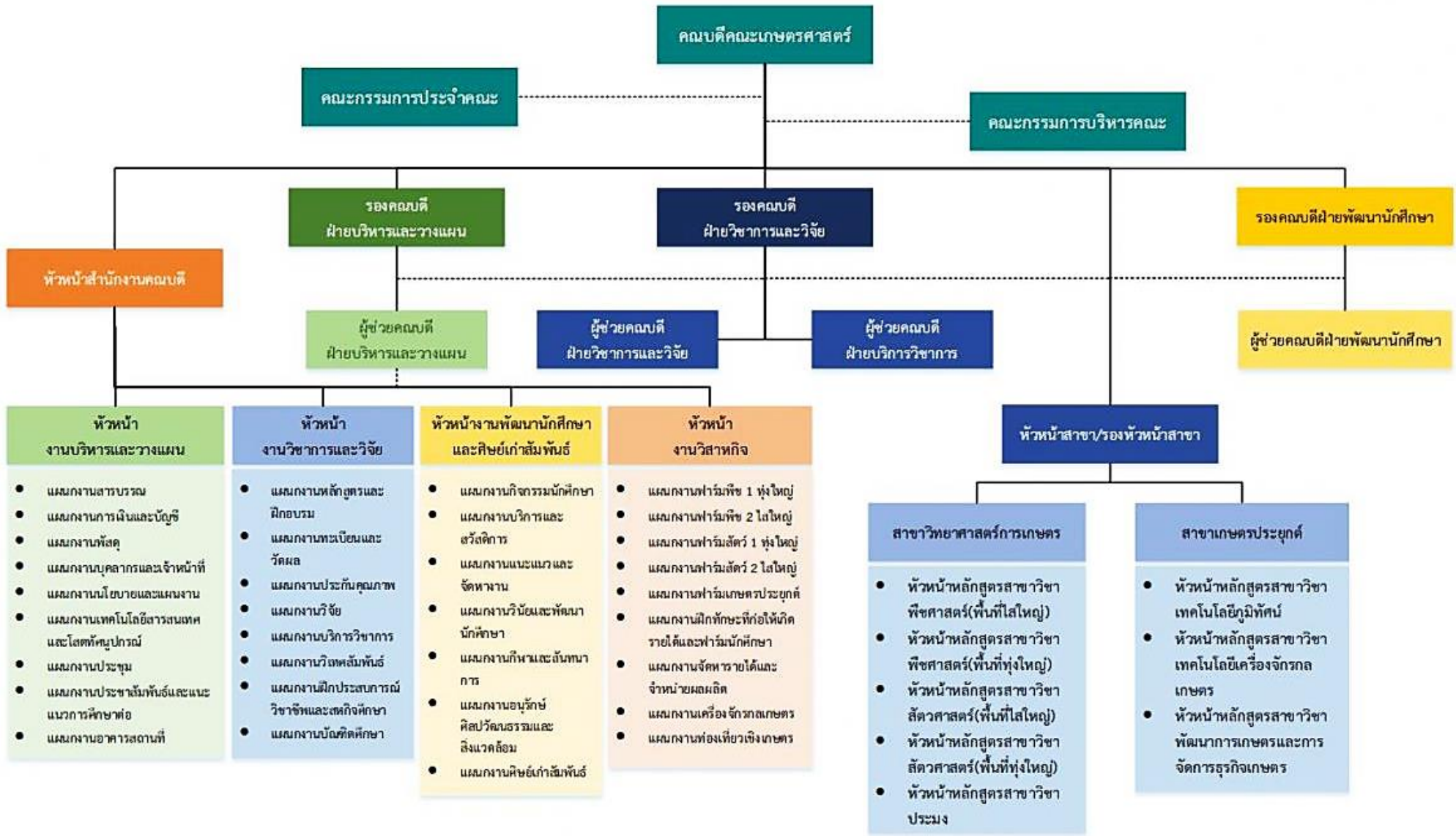
ตัวบ่งชี้อัตลักษณ์บัณฑิต

1. เป็นนักปฏิบัติ ใฝ่รู้ สู้งาน
2. คิดเป็น ทำเป็น ใช้เป็น

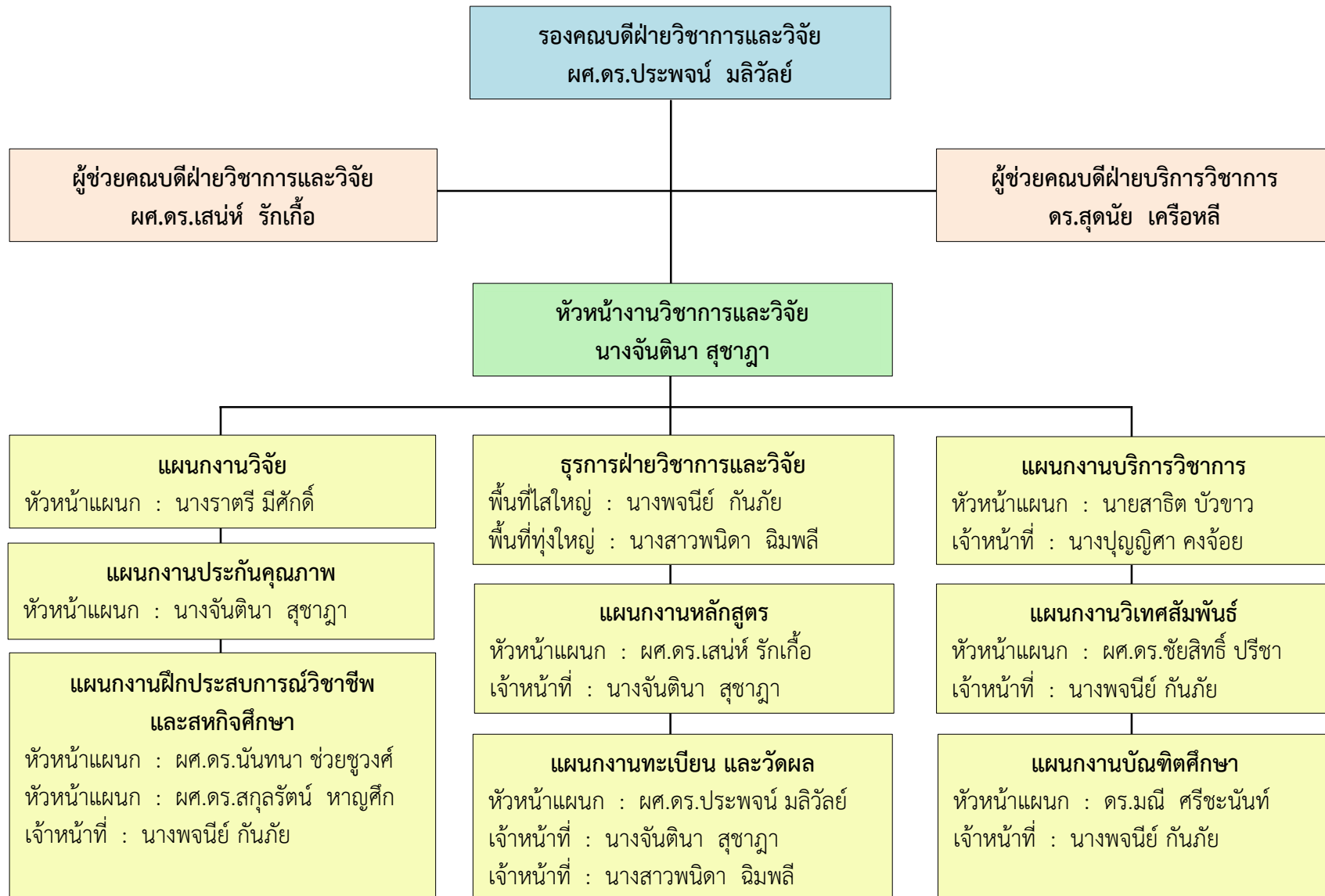
คุณลักษณะบัณฑิตที่พึงประสงค์

1. มีวินัย ซื่อสัตย์ เสียสละ จิตสาธารณะ และภักดีต่อองค์กร
2. เป็นนักปฏิบัติ ใฝ่รู้ สู้งาน
3. คิดเป็น ทำเป็น ใช้เป็น
4. มีทักษะการวิเคราะห์เชิงตัวเลข
5. เชี่ยวชาญเทคโนโลยี มีทักษะการสื่อสารระดับสากล
6. รับผิดชอบต่อตนเองและสังคม
7. สามารถทำงานเป็นทีมได้ ทั้งในบทบาทของผู้นำและผู้ตาม
8. อนุรักษ์ศิลปวัฒนธรรมไทย และสิ่งแวดล้อม
9. มีสุขภาพสมบูรณ์ทั้งร่างกายและจิตใจ

โครงสร้างการบริหารคณะเกษตรศาสตร์



โครงสร้างการปฏิบัติงาน ฝ่ายวิชาการและวิจัย



การปฏิบัติงาน

ฝ่ายวิชาการและวิจัย คณะเกษตรศาสตร์ มีโครงสร้างการปฏิบัติงาน ประกอบด้วย 8 แผนกงาน คือ 1) แผนกงานหลักสูตร 2) แผนกงานทะเบียน และวัดผล 3) แผนกงานประกันคุณภาพ 4) แผนกงานวิจัย 5) แผนกงานบริการวิชาการ 6) แผนกงานวิเทศสัมพันธ์ 7) แผนกงานฝึกประสบการณ์วิชาชีพและสหกิจศึกษา 8) แผนกงานบัณฑิตศึกษา โดยแต่ละแผนกงานมีหน้าที่สนับสนุนการทำงานของหน่วยงาน ในการดำเนินการวางแผน กำกับ ติดตาม ตรวจสอบ และพัฒนาปรับปรุงงาน เพื่อให้เกิดความคล่องตัวในการติดต่อประสานงานกับหน่วยงาน มีภาระงานดังนี้

1) แผนกงานหลักสูตร

มีหน้าที่สนับสนุนการทำงานของหน่วยงาน ในการดำเนินการวางแผน กำกับ ติดตามและตรวจสอบ การพัฒนาปรับปรุงหลักสูตร การปรับปรุงเปลี่ยนแปลงอาจารย์ผู้รับผิดชอบหลักสูตร ประกอบด้วยหลักสูตรระดับปริญญาตรี 6 หลักสูตร คือ 1) สาขาวิชาพืชศาสตร์ 2) สาขาวิชาสัตวศาสตร์ 3) สาขาวิชาประมง 4) สาขาวิชาเทคโนโลยีภูมิทัศน์ 5) สาขาวิชาเทคโนโลยีเครื่องจักรกลเกษตร 6) สาขาวิชาพัฒนาการเกษตรและการจัดการธุรกิจเกษตร และหลักสูตรระดับปริญญาโท 3 หลักสูตร คือ 1) สาขาวิชาเทคโนโลยีการผลิตพืช 2) สาขาวิชาสัตวศาสตร์ 3) สาขาวิชาการเพาะเลี้ยงสัตว์น้ำและการจัดการทรัพยากรประมง

2) แผนกงานทะเบียน และวัดผล

มีหน้าที่สนับสนุนการทำงานของหน่วยงาน ในการดำเนินการวางแผน กำกับ ติดตามและตรวจสอบ การจัดการเรียนการสอน การกำหนดแผนการเรียน รายวิชาเปิด การจัดทำ มคอ.3-6 ตารางเรียนตารางสอน การประเมินการจัดการเรียนการสอน การรับนักศึกษา การเตรียมความพร้อมนักศึกษาใหม่ การทดสอบสมรรถนะพื้นฐาน (ด้านภาษาอังกฤษ และ ic3) การทดสอบสมรรถนะวิชาชีพ การเบิกค่าตอบแทนการสอนภาคฤดูร้อน และการรับคำร้องจากนักศึกษา

3) แผนกงานประกันคุณภาพ

มีหน้าที่สนับสนุนการทำงานของหน่วยงาน ในการดำเนินการวางแผน กำกับ ติดตามและตรวจสอบ การดำเนินงานการประกันคุณภาพการศึกษาภายในระดับหลักสูตร และระดับคณะ การตรวจประเมินคุณภาพการศึกษาภายในระดับหลักสูตร และระดับคณะ การตรวจประเมินติดตามกิจกรรม 5ส+ การจัดกิจกรรมแลกเปลี่ยนเรียนรู้ภายในคณะ (KM) และการจัดโครงการ

4) แผนกงานวิจัย

มีหน้าที่สนับสนุนการทำงานของหน่วยงาน ในการดำเนินการวางแผน กำกับ ติดตามและตรวจสอบ การเสนอของบประมาณโครงการวิจัย การทำสัญญารับทุนอุดหนุนวิจัย การเบิกจ่าย งบประมาณโครงการวิจัย การรายงานความก้าวหน้าโครงการวิจัย การตรวจเช็คข้อมูลวิจัยผ่านระบบ NRMS ระบบ DRMS ระบบ RISS การติดตามรายงานวิจัยฉบับสมบูรณ์/ผลงานวิจัยตีพิมพ์/อนุสิทธิบัตร/สิทธิบัตร/นวัตกรรม/การนำผลงานวิจัยไปใช้ประโยชน์ด้านต่าง ๆ การขอจดทรัพย์สินทางปัญญา และกองทุนส่งเสริมและพัฒนางานวิจัย

5) แผนงานบริการวิชาการ

มีหน้าที่สนับสนุนการทำงานของหน่วยงาน ในการดำเนินการวางแผน กำกับ ติดตามและตรวจสอบ การประกาศรับข้อเสนอโครงการบริการวิชาการจากแหล่งทุนต่าง ๆ ทั้งภายในและภายนอก การคัดเลือกชุมชน กลุ่มเป้าหมายประจำหน่วยงาน การขออนุมัติดำเนินโครงการบริการวิชาการ การดำเนินโครงการบริการ วิชาการที่ก่อให้เกิดรายได้ การดำเนินโครงการยกระดับเศรษฐกิจและสังคมรายตำบลแบบบูรณาการ (1 ตำบล 1 มหาวิทยาลัย) การเบิก-จ่ายโครงการบริการวิชาการ และสรุปผลการดำเนินงานประจำปี

6) แผนงานวิเทศสัมพันธ์

มีหน้าที่สนับสนุนการทำงานของหน่วยงาน ในการดำเนินการประสานงาน ติดตาม การรับรองดูแล นักศึกษาแลกเปลี่ยน/บุคลากรแลกเปลี่ยนเข้าศึกษาดูงาน การเบิก-จ่ายงบประมาณค่าใช้จ่ายเลี้ยงรับรอง จัดทำเกียรติบัตรรับรองการฝึกงาน และจัดเก็บเอกสารบันทึกข้อตกลงความร่วมมือกับมหาวิทยาลัยคู่สัญญา และสรุปผลการดำเนินงานประจำปี

7) แผนงานฝึกประสบการณ์วิชาชีพ และสหกิจศึกษา

มีหน้าที่สนับสนุนการทำงานของหน่วยงาน ในการดำเนินการวางแผน กำกับ ติดตามและตรวจสอบ การส่งนักศึกษาฝึกงาน/สหกิจศึกษา จัดกิจกรรมปฐมนิเทศนักศึกษาฝึกงาน/สหกิจศึกษา รวบรวมข้อมูลสถานที่ ฝึกงาน/สหกิจศึกษา แต่งตั้งคณะกรรมการนิเทศนักศึกษาฝึกงาน/สหกิจศึกษา และสรุปผลการดำเนินงาน ประจำปี

8) แผนงานบัณฑิตศึกษา

มีหน้าที่สนับสนุนการทำงานของหน่วยงาน ในการดำเนินการวางแผน กำกับ ติดตามและตรวจสอบ การจัดการเรียนการสอนระดับบัณฑิตศึกษา การรับสมัครบัณฑิตศึกษา การทำวิทยานิพนธ์ การประชุม คณะกรรมการบริหารหลักสูตรประจำคณะ (ระดับปริญญาโท)

วัตถุประสงค์

1. เพื่อให้ผู้ปฏิบัติงานทราบบทบาทหน้าที่ความรับผิดชอบ และลักษณะงานที่ปฏิบัติ
2. เพื่อสนับสนุนการปฏิบัติงาน มีขั้นตอนการปฏิบัติงานที่ถูกต้อง โดยเอื้อประโยชน์ต่อทุกงาน
3. เพื่อให้บุคลากรปฏิบัติงานแทนกันได้และลดขั้นตอนการปฏิบัติงาน
4. เพื่อลดปัญหาและอุปสรรคในการปฏิบัติงานในแต่ละด้าน ผู้รับบริการได้เกิดความพึงพอใจในการใช้บริการ

เป้าหมาย

1. เชิงปริมาณ

ผู้รับบริการมีความพึงพอใจต่อการรับบริการ คะแนนความพึงพอใจไม่น้อยกว่าร้อยละ 85

2. เชิงคุณภาพ

2.1 เพื่อสนับสนุนการปฏิบัติงานของหน่วยงาน จัดระบบ ควบคุม ตรวจสอบให้มีความสะดวก ถูกต้อง รวดเร็ว และมีประสิทธิภาพ

2.2 บุคลากรภายใน นักศึกษา และบุคคลภายนอกมหาวิทยาลัย ได้รับความสะดวกในการติดต่อ ประสานงาน

กลุ่มเป้าหมาย

กลุ่มเป้าหมายการดำเนินการ ได้แก่ บุคลากรภายใน นักศึกษา และบุคคลภายนอกมหาวิทยาลัย

ปรับปรุงข้อมูล ณ วันที่ 30 มีนาคม 2564
